

## RYNEK CHMIELU



### POWIERZCHNIA UPRAWY

Według danych Inspekcji Jakości handlowej Artykułów Rolno-Spożywczych (IJHARS) w 2013 roku, **chmiel** w Polsce uprawiano na powierzchni **1 406,7 hektarów**. Oznaczało to zmniejszenie areału uprawy w stosunku do 2012 roku o blisko 104 ha (tj. o 6,9%). Redukcja powierzchni uprawy dotyczyła głównie odmian gorzczkowych. Po raz kolejny najbardziej zmniejszyła się powierzchnia uprawy odmiany *Marynka* o ponad 116 ha tj. o 25%. Dla porównania, rok wcześniej zmniejszenie areału uprawy chmielu w stosunku 2011 roku wyniosło 108,7 ha. Odmiany gorzczkowe zajmowały blisko 62% powierzchni uprawy chmielu. Spośród odmian aromatycznych największy wzrost powierzchni uprawy w stosunku do roku 2012 zanotowano w przypadku odmiany *Lubelski*. Jego powierzchnia uprawy zwiększyła się o ponad 11% (tj. o 33 ha). Natomiast najbardziej, bo o 21,4 ha tj. o ponad 24% zmniejszyła się powierzchnia uprawy odmiany *Perle*.

Po rekordowo niskich **zbiorach chmielu** w Polsce w 2012 roku, które należały do najniższych w historii, w 2013 roku odnotowana wzrost produkcji chmielu o 33% do poziomu **2 420,68 ton**. Produkcja odmian gorzczkowych wzrosła o ponad 42%. Odmian gorzczkowych zebrano o 29% więcej niż przed rokiem.

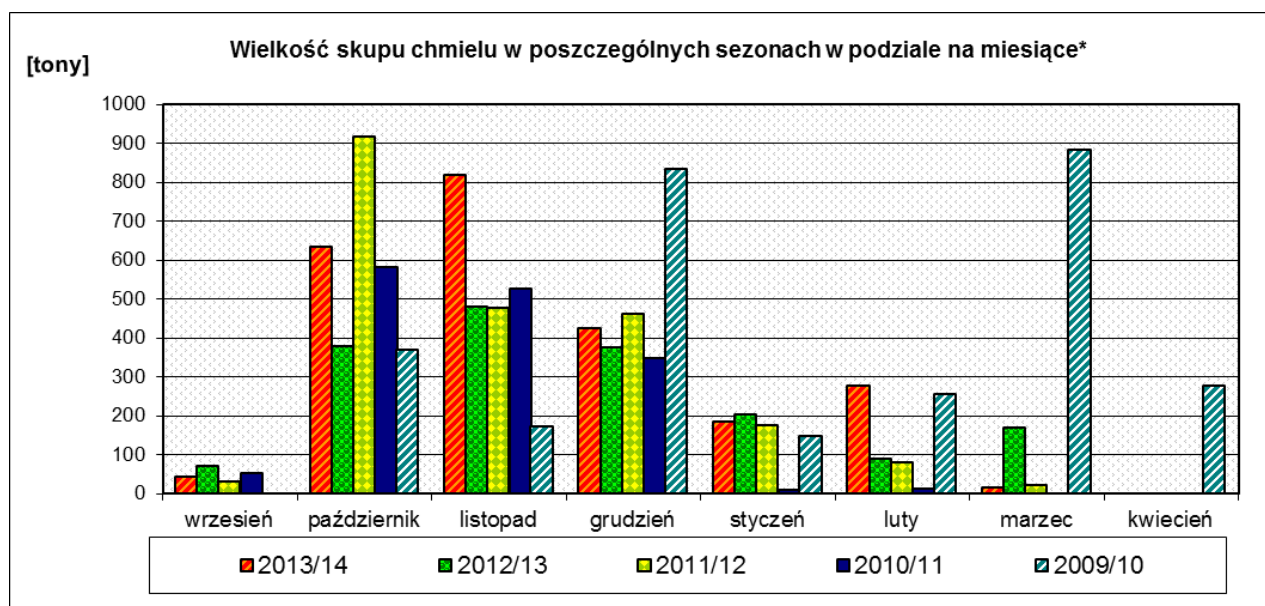
### STRUKTURA SKUPU

Według danych Zintegrowanego Systemu Rolniczej Informacji Rynkowej (ZSRIR) wielkość skupu szyszek chmielu w okresie od września 2013 r. do marca 2014 r. wyniosła **2 397,51 ton** i była o około 36% większa od ilości surowca skupionego w poprzednim sezonie

W strukturze skupu realizowanego w sezonie 2013/14 nie odnotowano istotnej zmiany w stosunku do sezonu ubiegłego. Począwszy od sezonu 2011/12 utrzymuje się systematyczny wzrost wielkości skupu odmian aromatycznych, które w obecnym sezonie stanowiły  $\frac{1}{3}$  wszystkich skupionych odmian (793,13 ton). W porównaniu do krytycznego okresu 2010/2011, kiedy to odmian aromatycznych skupiono zaledwie 333,4 tony, w obecnym sezonie udział odmian aromatycznych w całym skupie wzrósł ponad dwukrotnie.

Odmiany goryczkowe stanowiły blisko 67% wszystkich skupionych odmian (1604,38 ton). Dla porównania w sezonie 2012/2013 udział ich wyniósł blisko 70%. Tradycyjnie przeważały dwie odmiany *Magnum* z udziałem 64,6% oraz *Marynka*, której udział w strukturze skupu ukształtował się na poziomie 35% wśród wszystkich odmian goryczkowych. Odmiany *Marynka* skupiono o 41% więcej niż przed rokiem zaś w przypadku odmiany *Magnum* wzrost obrotów w stosunku do sezonu ubiegłego wyniósł ponad 33%.

W strukturze skupu odmian aromatycznych podobnie jak przed rokiem przeważała odmiana *Lubelski* z udziałem ponad 57%. Skupiono jej o 25% więcej niż przed rokiem. Kolejne miejsce przypadło odmianie *Hallertauer Tradition*, której udział w strukturze skupu przekroczył 17%. Obroty tą odmiana wzrosły o ponad 42% w stosunku do poprzedniego sezonu. W przypadku odmiany *Perle* stanowiącej 14% całkowitego skupu odmian aromatycznych odnotowano wzrost w wielkości skupu o 54% w stosunku do sezonu ubiegłego.



Ogółem odmian aromatycznych skupiono więcej niż przed rokiem o 49%. W przypadku odmian goryczkowych wzrost obrotów w porównaniu do poprzedniego sezonu wyniósł 30%.

Skup w przeważającej większości odbywał się na podstawie **umów kontraktacyjnych**, w wyniku których skupiono blisko 88% surowca chmielowego. Było to jednak mniej niż w dwóch poprzednich latach. Dla porównania w sezonie poprzednim udział skupu kontraktacyjnego wyniósł 93%, zaś w sezonie 2011/12 skup kontraktacyjny stanowił 91% wszystkich zrealizowanych transakcji.

## CENY SKUPU

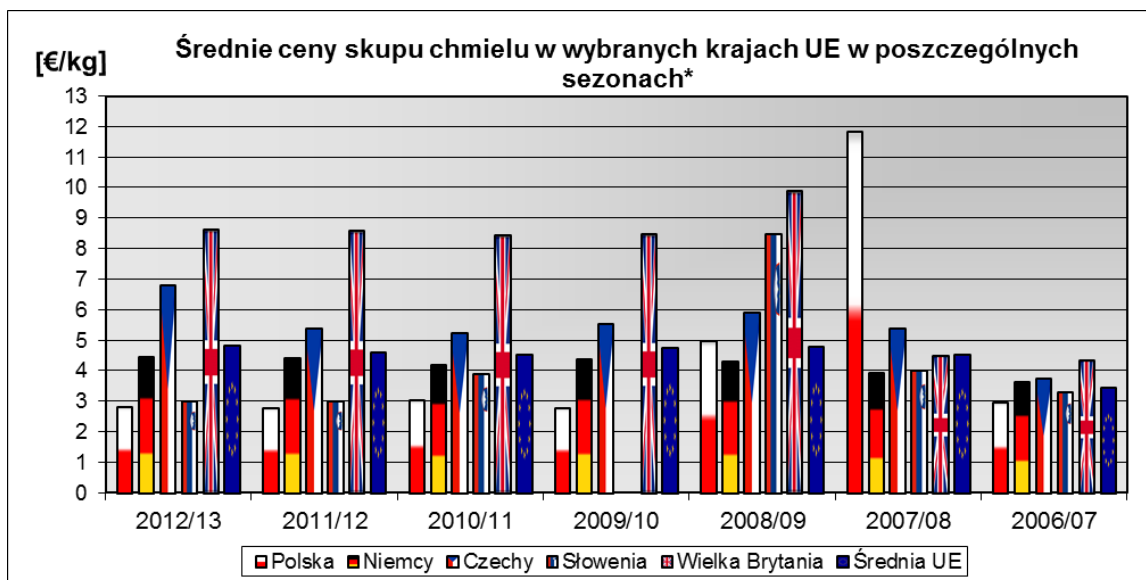
Średnia cena skupu odmian aromatycznych ogółem uzyskana w skupie kontraktacyjnym w okresie od września 2013 roku do marca 2014 roku wyniosła **13,60 zł/kg** i była wyższa o **9%** w stosunku do ceny tych odmian sprzed roku, kiedy to w skupie kontraktacyjnym za odmiany aromatyczne płacono średnio 12,48 zł/kg.

Najwięcej płacono za odmianę *Lubelski*, która podobnie jak przed rokiem była najchętniej kupowaną odmianą aromatyczną w ciągu całego sezonu. Średnio cena tej odmiany ukształtowała się na poziomie **14,41 zł/kg** wobec 12,64 zł/kg w sezonie poprzednim, co oznaczało wzrost o 14%.

Średnia cena skupu odmian goryczkowych ogółem w skupie kontraktacyjnym ukształtowała się na poziomie **11,49 zł/kg** i była blisko o **4,6%** wyższa w stosunku do ceny tych odmian w poprzednim roku (10,99 zł/kg),

W stosunku do sytuacji sprzed roku najbardziej podrożała odmiana *Marynka*, której średnia cena w skupie kontraktacyjnym wzrosła o ponad 16% do poziomu **12,02 zł/kg**, wobec 10,33 zł/kg notowanej przed rokiem. Za odmianę *Magnum* płacono nieznacznie mniej niż w sezonie poprzednim. Średnia cena tej odmiany ukształtowała się na poziomie **11,23 zł/kg** wobec 11,31 zł/kg w sezonie 2012/13.

Według aktualnych danych Komisji Europejskiej w sezonie 2012/13, ceny uzyskane w Polsce w skupie kontraktacyjnym należały do najniższych w Europie. Średnia cena wszystkich odmian skupowanych w Polsce wyniosła 2,81 EUR/kg (wobec 3,05 EUR/kg w sezonie 2011/12) i była niższa od średniej ceny unijnej o blisko 42%. Średnia cena szyszek chmielowych w UE ukształtowała się na poziomie 4,82 EUR/kg.



**HANDEL ZAGRANICZNY szyszkami chmielu i produktami chmielowymi w okresie:  
styczeń – grudzień 2013r.**

Według wstępnych danych Ministerstwa Finansów eksport szyszek chmielu w 2013 roku był mniejszy o blisko 7% w stosunku do analogicznego, okresu roku poprzedniego i wyniósł 1 256 ton wobec 1 347 ton w 2012 roku. Surowiec ten był prawie w całości wywieziony z Polski do Niemiec.

Polska odnotowuje ujemne saldo w handlu zagranicznym granulatami i ekstraktami z chmielu, które w strukturze polskiego eksportu produktami chmielowymi zajmują nadal marginalną pozycję. Eksport granulatu chmielowego wyniósł 10 ton. Głównym rynkiem zbytu były Stany Zjednoczone Ameryki.

W omawianym okresie zwiększył się o 35% import granulatu chmielowego z 261 ton w 2012 roku do 353 ton. Podobnie jak przed rokiem granulat sprowadzano głównie z Niemiec (341 ton). Zanotowano spadek importu ekstraktów z chmielu do 65 ton wobec 82 ton w analogicznym okresie roku ubiegłego. Ekstrakt sprowadzano podobnie jak w latach poprzednich z Niemiec oraz niewielkie ilości z USA i Belgii.

**Opracowała:** *Krystyna Buczek tel. (022) 623-15-09; E-mail: [Krystyna.Buczek@minrol.gov.pl](mailto:Krystyna.Buczek@minrol.gov.pl)*