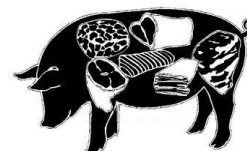


**ZINTEGROWANY SYSTEM  
ROLNICZEJ INFORMACJI RYNKOWEJ**

*Podstawa prawna: Ustawa o rolniczych badaniach rynkowych z 30 marca 2001 r.*

*(Dz. U. z 2001 r. Nr 42, poz. 471 z późn. zm.)*

**RYNEK MIĘSA WIEPRZOWEGO**



**NR 6/2017**

Notowania<sup>1</sup> za okres 06.02.2017 - 12.02.2017 r.

czwartek, 16 lutego 2017 r.

**Spis treści**

1. Zakupy świń rzeźnych .....	3
1.1. Ceny zakupu tuczników wg EUROP w Polsce i makroregionach.....	3
1.2. Zbiorcze zestawienie dotyczące zmian skupu świń rzeźnych .....	4
1.3. Ceny zakupu świń rzeźnych wg wagi żywej .....	5
1.4. Struktura zakupu świń rzeźnych w Polsce.....	7
2. Sprzedaż wieprzowiny .....	7
2.1. Ceny sprzedaży półtuszy wieprzowych w Polsce i makroregionach .....	7
2.2. Ceny sprzedaży elementów i przetworów z wieprzowiny w Polsce.....	8
2.3. Ceny prosiąt na targowiskach .....	9
2.4. Ceny wieprzowiny na giełdach towarowych w Polsce.....	10
3. Graficzne prezentacje cen zakupu i sprzedaży na rynku wieprzowiny .....	11
4. Miesięczne analizy cenowe .....	14
5. Pogłowie trzody chlewnej w grudniu 2016 roku Źródło: GUS .....	16
6. Handel zagraniczny wieprzowiną .....	17
6.1. Polski handel zagraniczny trzodą żywą i mięsem wieprzowym .....	17
7. Zestawienie z monitoringu rynku wieprzowiny z lat 2012-2016.....	19

<sup>1</sup> *Badanie cen zakupu i sprzedaży w zakładach mięsnych prowadzone jest na reprezentatywnej próbie. Ceny zakupu rejestrowane są wg klas jakości handlowej EUROP zgodnie z rozporządzeniem Parlamentu Europejskiego i Rady (UE) nr 1308/2013 z dnia 17 grudnia 2013 r. ustanawiającego wspólną organizację rynków produktów rolnych oraz uchylającego rozporządzenia Rady (EWG) nr 922/72, (EWG) nr 234/79, (WE) nr 1037/2001 i (WE) nr 1234/2007 (Dz. Urz. UE L 347 z 20.12.2013, str. 671) i rozporządzeniem Komisji (WE) nr 1249/2008 z dnia 10 grudnia 2008 r. r. ustanawiającym szczegółowe zasady wdrożenia wspólnotowych klasyfikacji tusz wołowych, wieprzowych i baranich oraz raportowania ich cen (Dz. U. Nr L 337 z 16.12.2008, str. 3, z późn.zm.) oraz rozporządzeniem Ministra Rolnictwa i Rozwoju Wsi z dnia 4 lutego 2009 r. w sprawie szczegółowych warunków ustalania klasy jakości handlowej tusz wieprzowych (Dz.U. z 19.02.2009 r., Nr 28, poz. 181).*

*Ceny zbierane są dla masy poubojowej schłodzonej. Badanie cen giełdowych realizowane jest na wybranych giełdach towarowych. Średnie ceny liczone są jako średnie ważone.*

*Badanie cen prosiąt prowadzone jest na targowiskach, na których dokonywany jest obrót prosiętami, a ceny liczone są jako średnie arytmetyczne zrealizowanych transakcji.*

**Ceny zakupu i sprzedaży nie zawierają podatku VAT.**

Daty prezentowane w tabelach oznaczają ostatni dzień analizowanego tygodnia (poniedziałek - niedziela).

## Metody klasyfikacji tusz wieprzowych w Polsce

Metody klasyfikacji tusz wieprzowych w Polsce zatwierdziła decyzja Komisji Europejskiej 2005/240/WE z dnia 11 marca 2005 r. ( tekst opublikowany w [Dzienniku Urzędowym UE L 74](#)<sup>2</sup> z dnia 19.03.2005 roku, decyzja obowiązuje od dnia jej notyfikacji w Stałym Przedstawicielstwie RP przy Unii Europejskiej, czyli od 11 marca 2005 roku.), zmieniona decyzją Komisji 2005/683/WE zmieniającą ww. decyzję (tekst opublikowany w [Dzienniku Urzędowym UE L 258](#)<sup>3</sup> z dnia 4.10.2005 roku). Zmiana miała na celu dopuszczenie do stosowania kolejnego aparatu.

Zgodnie z postanowieniami decyzji od dnia 11 marca 2005 roku na terenie Polski do szacowania zawartości chudego mięsa w tuszach wieprzowych zostały zaaprobowane trzy aparaty o nazwach **Ultra-fom 300, Sydel-CGM i Autofom**, a od 30 września 2005 r. dodatkowo aparat o nazwie **IM-03**.

W decyzji zatwierdzającej metody klasyfikacji tusz wieprzowych w Polsce wymienione są również dopuszczone przez Komisję odstępstwa od wzorcowej dla UE postaci tuszy w momencie ważenia i klasyfikacji.

### **UWAGA:**

Z dniem 12 grudnia 2011 r. weszła w życie Decyzja wykonawcza Komisji 2011/506/UE: z dnia 16 sierpnia 2011 r. zmieniająca decyzję 2005/240/WE zatwierdzającą metody klasyfikacji tusz wieprzowych w Polsce (tekst opublikowany w [Dzienniku Urzędowym UE L 209](#)<sup>4</sup> z dnia 17.08.2011 roku). Decyzja **wprowadziła nowe równania regresji** w stosowanych dotychczas w Polsce metodach klasyfikacji, **tj. Ultra-fom 300, Sydel-CGM, Autofom, IM-03** oraz **zatwierdza cztery nowe metody klasyfikacji: Autofom III, CSB Image meater (CSB), Fat-O-Meater II (FOM II), metodę ręczną ZP.**

---

2 <http://europa.eu.int/eur-lex/lex/LexUriServ/LexUriServ.do?uri=OJ:L:2005:074:0062:0065:PL:PDF>

3 [http://europa.eu.int/eur-lex/lex/LexUriServ/site/pl/oj/2005/l\\_258/l\\_25820051004pl00050007.pdf](http://europa.eu.int/eur-lex/lex/LexUriServ/site/pl/oj/2005/l_258/l_25820051004pl00050007.pdf)

4 <http://eur-lex.europa.eu/LexUriServ/LexUriServ.do?uri=OJ:L:2011:209:0043:0048:PL:PDF>

# 1. Zakupy świń rzeźnych

## 1.1. Ceny zakupu tuczników wg EUROP w Polsce i makroregionach

Tab. 1 Średnie ceny netto (bez VAT) zakupu świń rzeźnych wg klasyfikacji poubojowej EUROP

masa schłodzona [MPS]; -masa poubojowa ciepła [MPC]

SKUP								
Klasa półtuszy wieprzowych wg EUROP	CENA [zł/tonę]				Zmiana tygod. ceny [%]	%	Średnia masa tuszy [kg]	Struktura zakupu wg liczby [%]
	[MPS]		[MPC]					
	2017-02-12	2017-02-05	2017-02-12	2017-02-05				
1	2	3	4	5	6	7	8	9
<b>POLSKA</b>								
klasa S	6 518	6 660	6 391	6 529	-2,13	61,2	92,7	18,2
klasa E	6 431	6 571	6 305	6 442	-2,14	57,4	94,2	63,0
klasa U	5 987	6 119	5 869	5 999	-2,16	53,5	96,0	16,4
klasa R	5 556	5 682	5 447	5 571	-2,21	48,3	98,1	2,2
klasa O	5 017	5 062	4 918	4 962	-0,89	43,7	101,3	0,2
klasa P	4 025	3 877	3 946	3 801	3,82	38,3	112,4	0,0
<b>S-P Razem</b>	<b>6 349</b>	<b>6 488</b>	<b>6 224</b>	<b>6 361</b>	<b>-2,15</b>	<b>57,2</b>	<b>94,3</b>	<b>100,0</b>
<b>REGION PÓLNOCNY</b>								
klasa S	6 546	6 649	6 418	6 519	-1,56	61,1	92,7	18,4
klasa E	6 476	6 577	6 349	6 448	-1,54	57,7	92,9	66,1
klasa U	6 048	6 149	5 930	6 029	-1,64	53,3	95,3	13,9
klasa R	5 663	5 782	5 552	5 668	-2,05	48,3	97,4	1,5
klasa O	5 102	5 223	5 002	5 120	-2,31	43,7	97,4	0,1
klasa P	*	*	*	*	*	*	*	*
<b>S-P Razem</b>	<b>6 414</b>	<b>6 525</b>	<b>6 288</b>	<b>6 397</b>	<b>-1,70</b>	<b>57,6</b>	<b>93,3</b>	<b>100,0</b>
<b>REGION ŚRODKOWO-WSCHODNI</b>								
klasa S	6 600	6 722	6 470	6 590	-1,82	61,0	92,7	16,3
klasa E	6 510	6 649	6 382	6 518	-2,09	56,8	95,0	66,9
klasa U	5 983	6 117	5 866	5 997	-2,19	53,7	96,5	14,7
klasa R	5 567	5 697	5 458	5 585	-2,28	48,2	97,7	2,0
klasa O	5 237	5 373	5 135	5 268	-2,53	43,7	97,8	0,2
klasa P	*	4 493	*	4 405	*	*	*	*
<b>S-P Razem</b>	<b>6 423</b>	<b>6 554</b>	<b>6 297</b>	<b>6 426</b>	<b>-1,99</b>	<b>56,8</b>	<b>94,9</b>	<b>100,0</b>
<b>REGION POŁUDNIOWO-WSCHODNI</b>								
klasa S	6 493	6 665	6 365	6 534	-2,58	61,2	93,6	21,1
klasa E	6 399	6 547	6 274	6 419	-2,26	57,7	94,3	58,8
klasa U	6 016	6 144	5 898	6 024	-2,08	53,0	96,4	16,8
klasa R	5 469	5 590	5 362	5 481	-2,17	48,0	98,1	3,0
klasa O	4 695	4 809	4 603	4 715	-2,37	43,2	100,8	0,3
klasa P	4 335	4 502	4 250	4 414	-3,72	37,7	102,0	0,0
<b>S-P Razem</b>	<b>6 319</b>	<b>6 472</b>	<b>6 195</b>	<b>6 345</b>	<b>-2,36</b>	<b>57,3</b>	<b>94,6</b>	<b>100,0</b>
<b>REGION ZACHODNI</b>								
klasa S	6 434	6 607	6 308	6 477	-2,62	61,4	92,2	18,9
klasa E	6 310	6 474	6 186	6 347	-2,54	57,8	94,0	58,8
klasa U	5 953	6 099	5 836	5 980	-2,40	53,5	95,8	19,6
klasa R	5 562	5 690	5 453	5 578	-2,24	48,6	98,7	2,4
klasa O	4 989	4 958	4 891	4 860	0,62	44,0	105,7	0,3
klasa P	3 948	3 811	3 870	3 737	3,57	38,5	114,8	0,0
<b>S-P Razem</b>	<b>6 238</b>	<b>6 398</b>	<b>6 115</b>	<b>6 273</b>	<b>-2,51</b>	<b>57,4</b>	<b>94,2</b>	<b>100,0</b>

Tygodniowy ubój świń rzeźnych w ubojniach monitorowanych w ramach ZSRIR wyniósł – 279 272 sztuk.

## 1.2.Zbiornicze zestawienie dotyczące zmian skupu świń rzeźnych

Klasa półtuszy wieprzowych wg EUROP	Cena zakupu wg wagi żywej* [zł/kg]		ZMIANA TYGODNIOWA			
			Cena zakupu wg wż [%]	Poziom skupu wg mpc [%]	Średnia masa tuszy [%]	Struktura zakupu [pkt. %]
	2017-02-12	2017-02-05				
<b>POLSKA</b>						
klasa S	4,84	4,95	-2,13	-0,19	-0,11	0,02
klasa E	4,78	4,88	-2,14	-0,57	0,00	-0,21
klasa U	4,48	4,58	-2,16	0,69	-0,10	0,16
klasa R	4,19	4,29	-2,21	1,94	-0,20	0,05
klasa O	3,81	3,85	-0,89	-6,30	-1,07	-0,01
klasa P	3,08	2,97	3,82	-32,54	-0,53	-0,01
<b>S-P Razem</b>				<b>-0,26</b>	<b>-0,11</b>	<b>-</b>
<b>REGION PÓLNOCNY</b>						
klasa S	4,86	4,94	-1,56	-13,40	-1,49	-2,77
klasa E	4,81	4,88	-1,54	3,41	-0,11	1,50
klasa U	4,53	4,60	-1,64	9,10	0,21	0,97
klasa R	4,27	4,36	-2,05	23,87	0,21	0,27
klasa O	3,88	3,97	-2,31	29,41	-0,31	0,03
klasa P	*	*	*	*	*	*
<b>S-P Razem</b>				<b>0,85</b>	<b>-0,21</b>	<b>-</b>
<b>REGION ŚRODKOWO-WSCHODNI</b>						
klasa S	4,90	4,99	-1,82	11,11	0,32	1,61
klasa E	4,84	4,94	-2,09	-1,74	0,00	-0,98
klasa U	4,48	4,58	-2,19	-4,34	-0,21	-0,59
klasa R	4,20	4,30	-2,28	-1,52	0,93	-0,05
klasa O	3,98	4,08	-2,53	4,29	-0,91	0,01
klasa P	*	3,44	*	*	*	*
<b>S-P Razem</b>				<b>-0,29</b>	<b>0,00</b>	<b>-</b>
<b>REGION POŁUDNIOWO-WSCHODNI</b>						
klasa S	4,82	4,95	-2,58	-1,28	0,00	-0,88
klasa E	4,75	4,86	-2,26	3,04	-0,42	0,34
klasa U	4,50	4,60	-2,08	5,46	0,31	0,36
klasa R	4,12	4,22	-2,17	10,51	0,00	0,21
klasa O	3,57	3,66	-2,37	-8,90	-1,08	-0,04
klasa P	3,32	3,45	-3,72	70,00	2,00	0,00
<b>S-P Razem</b>				<b>2,68</b>	<b>-0,21</b>	<b>-</b>
<b>REGION ZACHODNI</b>						
klasa S	4,78	4,91	-2,62	-1,50	0,44	0,11
klasa E	4,69	4,81	-2,54	-3,03	0,32	-0,57
klasa U	4,46	4,56	-2,40	0,37	-0,10	0,56
klasa R	4,19	4,29	-2,24	-5,08	-1,60	-0,03
klasa O	3,79	3,77	0,62	-17,61	-0,28	-0,05
klasa P	3,02	2,92	3,57	-38,19	-0,35	-0,02
<b>S-P Razem</b>				<b>-2,22</b>	<b>0,21</b>	<b>-</b>

Uwaga: Daty podane w tabeli oznaczają ostatni dzień analizowanego tygodnia (poniedziałek – niedziela)

Cena wg wagi żywej przeliczona z ceny dla mpc trzody chlewnej.

\* - Nie jest możliwe prezentowanie danych dla towaru w związku z ustawowym obowiązkiem nieidentyfikowalności dostawców danych rynkowych.

Wykorzystanie możliwe z dokładnym podaniem źródła

**Wskaźnik przeliczania cen uzyskanych za tusze wg klasyfikacji EUROP na ceny za masę żywą netto.**

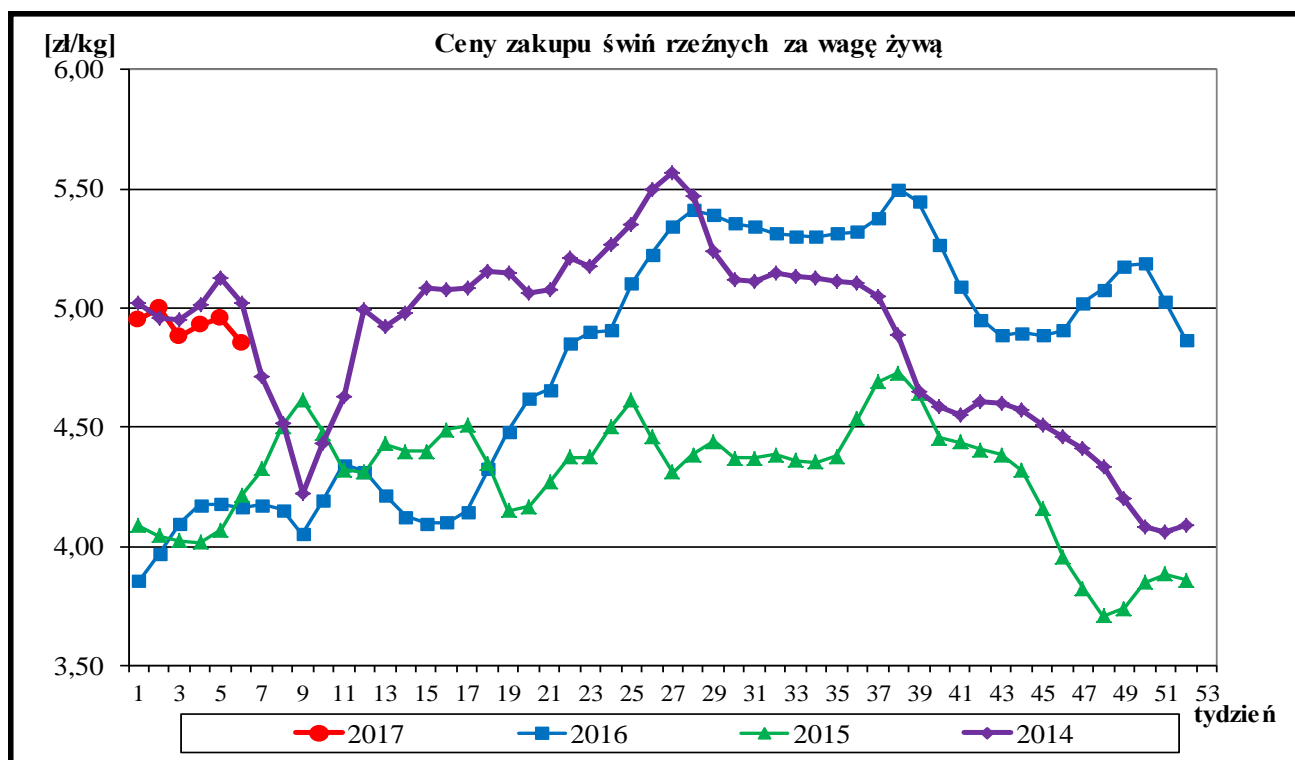
Klasa tusz	Wskaźnik wydajności rzeźnej	Wskaźnik przeliczeniowy na masę żywą
S	75,7	1,32
E	75,7	1,32
U	76,3	1,31
R	76,9	1,30
O	77,5	1,29
P	78,1	1,28

**1.3. Ceny zakupu świń rzeźnych wg wagi żywej**

Tab. 2 Średnie ceny netto zakupu świń rzeźnych za wagę żywą – obliczane na podstawie cen za świnie wg masy poubojowej cieplej (MPC) przy użyciu współczynnika wydajności rzeźnej podawanego przez GUS (0,78).

CENA [zł/kg]		
MAKROREGIONY	2017-02-12	2017-02-05
1	2	3
POLSKA	4,85	4,96
REGION PÓLNOCNY	4,90	4,99
REGION ŚRODKOWO-WSCHODNI	4,91	5,01
REGION POŁUDNIOWO-WSCHODNI	4,83	4,95
REGION ZACHODNI	4,77	4,89

Uwaga: Daty podane w tabeli oznaczają ostatni dzień analizowanego tygodnia (poniedziałek - niedziela).



**A. Makroregiony skupu świń rzeźnych wg SEUROP i sprzedaży mięsa wieprzowego w tuszach.**

Makroregion Północny: województwa - kujawsko-pomorskie, pomorskie, warmińsko-mazurskie.

Makroregion Środkowo-wschodni: województwa - łódzkie, mazowieckie, podlaskie.

Makroregion Południowo-wschodni: województwa - lubelskie, małopolskie, podkarpackie, śląskie, świętokrzyskie.

Makroregion Zachodni: województwa - dolnośląskie, lubuskie, opolskie, wielkopolskie, zachodnio-pomorskie.

## ROCZNE ZMIANY CEN WYBRANYCH PRODUKTÓW Z RYNKU WIEPRZOWINY

### I. Roczne zmiany cen zakupu świń rzeźnych wg klasyfikacji EUROP i żywca wieprzowego.

#### [MPC]-masa poubojowa ciepła

POLSKA	CENA				Roczna zmiana ceny [%]
	[MPC] zł/tonę		Cena żywca wieprzowego zł/kg		
	2017-02-12	2016-02-14	2017-02-12	2016-02-14	
klasa S	6 391	5 514	4,84	4,18	15,9
klasa E	6 305	5 453	4,78	4,13	15,6
klasa U	5 869	5 033	4,48	3,84	16,6
klasa R	5 447	4 600	4,19	3,54	18,4
klasa O	4 918	4 023	3,81	3,12	22,2
klasa P	3 946	3 363	3,08	2,63	17,3
<b>S-P Razem</b>	<b>6 224</b>	<b>5 337</b>	<b>4,85</b>	<b>4,16</b>	<b>16,6</b>

Cena zakupu żywca wieprzowego **S-P razem** obliczona na podstawie cen za świnię wg masy poubojowej cieplej (MPC) przy użyciu przelicznika GUS wynoszącego 0,78

### II. Roczne zmiany cen sprzedaży półtuszy wieprzowych.

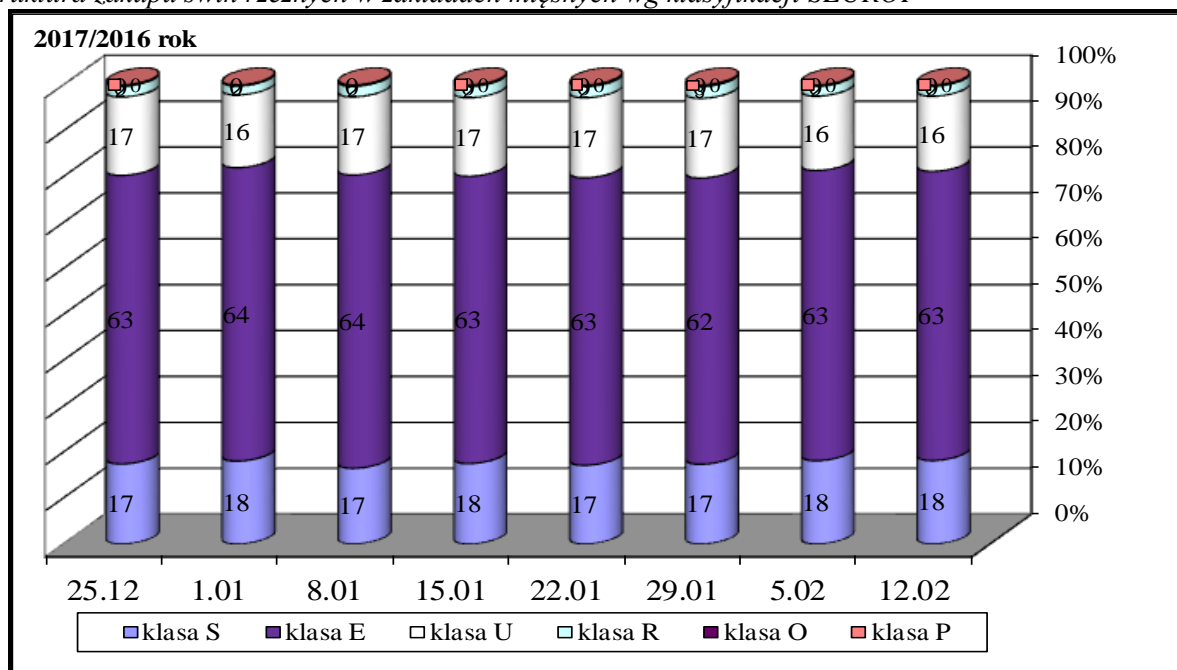
CENY SPRZEDAŻY - PÓLTUSZE WIEPRZOWE			
MAKROREGIONY	CENA [zł/tonę]		Roczna zmiana ceny
	2017-02-12	2016-02-14	[%]
<b>POLSKA</b>	<b>7 016</b>	6 001	<b>16,9</b>
Południowo-wschodni	<b>6 926</b>	6 091	13,7
Północny	<b>7 528</b>	6 103	23,3
Środkowo-wschodni	<b>6 876</b>	6 111	12,5
Zachodni	<b>7 048</b>	5 954	18,4

### III. Roczne zmiany cen targowiskowych prosiąt.

Prosięta ok. 20 kg/szt.	Kategoria ceny	2017-02-12	2016-02-14	Roczna zmiana ceny w [%]
	min. w zł/szt.		160,00	90,00
max. w zł/szt.		216,00	180,00	20,0
średnia w zł/szt.		<b>178,86</b>	<b>131,48</b>	<b>36,0</b>
Szacunkowa podaż		657	1 878	-65,0
Szacunkowa sprzedaż		539	1 251	-56,9
Wsk_war_atmosf.		1,78	2,45	-27,3

## 1.4. Struktura zakupu świń rzeźnych w Polsce

Rys. 3. Struktura zakupu świń rzeźnych w zakładach mięsnych wg klasyfikacji SEUROP



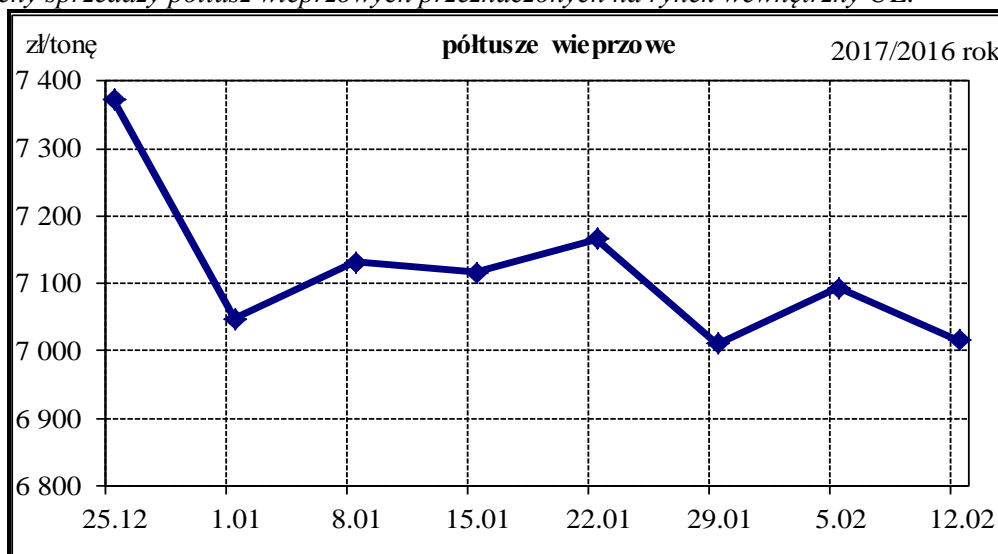
## 2. Sprzedaż wieprzowiny

### 2.1. Ceny sprzedaży półtuszy wieprzowych w Polsce i makroregionach

Tab. 3 Średnie ceny sprzedaży półtuszy wieprzowych (bez VAT) przeznaczonych na rynek wewnętrzny UE.

MAKROREGIONY	CENA [zł/t]		Tygodniowa zmiana ceny [%]
	2017-02-12	2017-02-05	
<b>PÓLTUSZE WIEPRZOWE</b>			
<b>POLSKA</b>	<b>7 016</b>	<b>7 093</b>	<b>-1,1</b>
Południowo-wschodni	6 926	7 170	-3,4
Północny	7 528	7 228	4,2
Środkowo-wschodni	6 876	6 848	0,4
Zachodni	7 048	7 164	-1,6

Rys. 4. Średnie ceny sprzedaży półtuszy wieprzowych przeznaczonych na rynek wewnętrzny UE.



## 2.2. Ceny sprzedaży elementów i przetworów z wieprzowiny w Polsce i makroregionach

Tab. 4 Średnie ceny sprzedaży elementów i przetworów wieprzowych (bez VAT) w zakładach mięsnych (kraj +UE).

CENY SPRZEDAŻY			
TOWAR	CENA [zł/tonę]		Tygodniowa zmiana ceny [%]
	2017-02-12	2017-02-05	
<b>POLSKA</b>			
schab środkowy z kością	11 869	11 946	-0,64
szynka gotowana	16 651	16 416	1,44
kielbasa toruńska	11 283	11 257	0,23
<b>PÓLNO-CNO-ZACHODNI</b>			
schab środkowy z kością	9 481	10 001	-5,20
szynka gotowana	*	18 151	*
kielbasa toruńska	*	*	*
<b>PÓLNO-CNO-WSCHODNI</b>			
schab środkowy z kością	11 136	11 840	-5,94
szynka gotowana	*	*	*
kielbasa toruńska	*	*	*
<b>WIELKOPOLSKI</b>			
schab środkowy z kością	12 090	12 111	-0,17
szynka gotowana	16 840	16 594	1,48
kielbasa toruńska	*	*	*
<b>KUJAWSKI</b>			
schab środkowy z kością	10 704	11 036	-3,01
szynka gotowana	16 474	16 385	0,54
kielbasa toruńska	*	*	*
<b>MAZOWIECKO-ŁÓDZKI</b>			
schab środkowy z kością	11 766	11 885	-1,00
szynka gotowana	15 711	16 585	-5,27
kielbasa toruńska	11 884	11 691	1,65
<b>POŁUDNIOWO-ZACHODNI</b>			
schab środkowy z kością	11 418	11 609	-1,64
szynka gotowana	17 959	17 342	3,56
kielbasa toruńska	*	*	*
<b>POŁUDNIOWO-ŚRODKOWY</b>			
schab środkowy z kością	11 215	11 101	1,03
szynka gotowana	14 183	13 177	7,63
kielbasa toruńska	12 260	12 608	-2,76
<b>WSCHODNI-DOLNY</b>			
schab środkowy z kością	12 441	12 479	-0,30
szynka gotowana	16 234	16 467	-1,42
kielbasa toruńska	*	*	*

Uwaga: Daty podane w tabeli oznaczają ostatni dzień analizowanego tygodnia (poniedziałek - niedziela).

\* - w związku z ustawowym obowiązkiem nieidentyfikowalności dostawców danych rynkowych nie jest możliwe prezentowanie danych dla regionu.



## **B. Makroregion sprzedaży mięsa w elementach oraz przetworów mięsnych z rynku wieprzowiny.**

Makroregion Północno-zachodni: województwa: - pomorskie, zachodnio-pomorskie.

Makroregion Północno-wschodni: województwa - podlaskie, warmińsko-mazurskie.

Makroregion Wielkopolski: województwo - wielkopolskie.

Makroregion Kujawski: województwo - kujawsko-pomorskie.

Makroregion Mazowiecko-lódzki: województwa - łódzkie, mazowieckie.

Makroregion Południowo-zachodni: województwa - dolnośląskie, lubuskie, opolskie.

Makroregion Południowo-środkowy: województwa - małopolskie, śląskie, świętokrzyskie.

Makroregion Wschodni dolny: województwa - lubelskie, podkarpackie

### **2.3.Ceny prosiąt na targowiskach**

Tab. 6 Średnie tygodniowe krajowe ceny prosiąt uzyskane w transakcjach targowiskowych.

	Kategoria ceny	2017-02-12	2017-02-05	Tygodniowa zmiana w [%]
	<b>Prosięta ok. 20 kg/szt.</b>	min. w zł/szt.	160,00	150,00
max. w zł/szt.		216,00	215,00	0,5
<b>średnia w zł/szt.</b>		<b>178,86</b>	<b>176,31</b>	<b>1,4</b>
Szacunkowa podaż		657	799	-17,8
Szacunkowa sprzedaż		539	708	-23,9
Wsk_war_atmosf.		1,78	2,18	-18,3

\*Wsk\_war\_atmosf. - wskaźnik warunków atmosferycznych, który zawiera się między liczbą 1 a 3.

Charakteryzuje warunki atmosferyczne występujące na targowiskach w dniu prowadzenia badań.

1 - złe – znacznie utrudniające przebieg handlu targowiskowego,

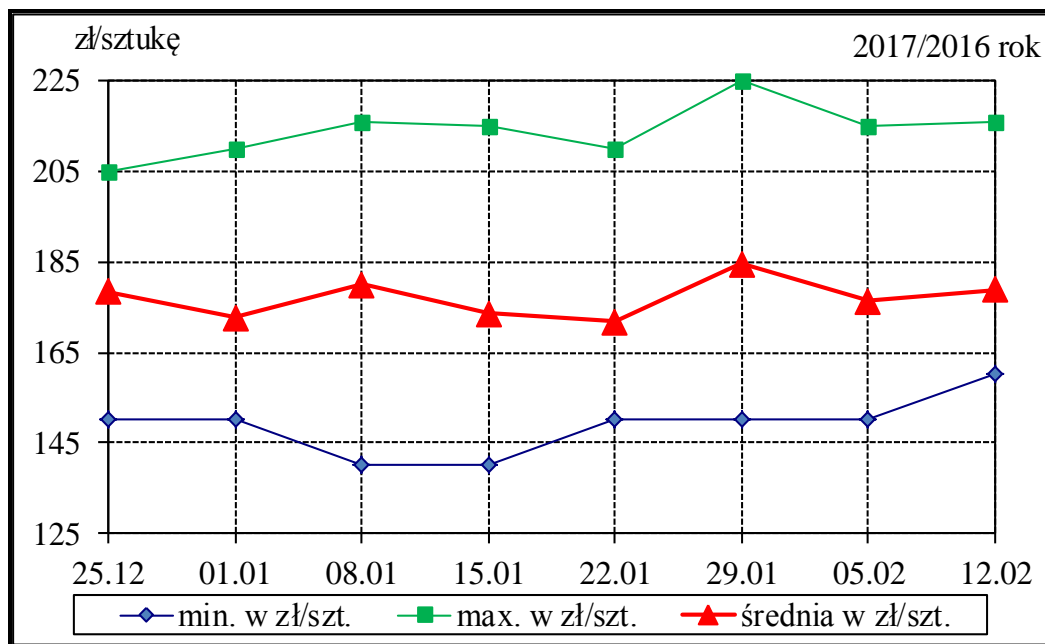
2 - umiarkowane – mające niewielki wpływ na przebieg handlu targowiskowego,

3 - dobre – nie mające wpływu na przebieg handlu targowiskowego.

Tab. 7 Średnie miesięczne ceny prosiąt w transakcjach targowiskowych w I 2017 r. i XII 2016 r.

	Kategoria ceny	Okres		Zmiana	Zmiana
		02.01.2017-29.01.2017	05.12.2016-01.01.2017	miesięczna w %	roczna w %
<b>Prosięta ok. 20 kg</b> <b>[zł/szt].</b>	min. w zł/szt	140,00	150,00	-6,7	64,7
	max. w zł/szt	225,00	210,00	7,1	21,6
	<b>średnia w zł/szt</b>	<b>178,04</b>	<b>176,74</b>	<b>0,7</b>	<b>34,8</b>
	Szacunkowa podaż	2 627	2 772	-5,2	-57,1
	Szacunkowa sprzedaż	2 108	2 323	-9,3	-40,5
	Wsk_war_atmosf.	1,77	2,30	-23,0	-13,2

Rys.8. Średnie ceny prosiąt uzyskane w transakcjach targowiskowych.



Tab. 7 Średnie ceny prosiąt uzyskane w transakcjach targowiskowych wg województw

Tab. 8 Średnie ceny prosiąt uzyskane w transakcjach targowiskowych na poszczególnych targowiskach

**UWAGA:** Tablice nr: 7 i 8 umieszczone są w wydaniu EXCEL-owskim biuletynu.

### Metodyka badań

Notowania cen prosiąt realizowane są na reprezentatywnych targowiskach w każdym województwie.

Pod pojęciem targowisko rozumiany jest zorganizowany rynek lokalny, którego dominującymi uczestnikami są okoliczni producenci rolni.

Prezentowane ceny są cenami średnimi arytmetycznymi dotyczące największej liczby zawartych transakcji na badanym targowisku. Zestawienie cen dotyczy ostatniego tygodnia, natomiast na poszczególnych targowiskach badania cen dokonywane są raz w tygodniu (w zwyczajowo przyjęty dzień targowy lub w jeden z kilku dni targowych). Obroty na tych rynkach mają charakter lokalny.

W przypadku prosiąt jednostką transakcyjną jest sztuka. Monitorowane są wszystkie prosięta o wadze ok. 20 kg, które nie zdyskwalifikowało się ze względu na stan zdrowotny.

**Notowań cen dokonują pracownicy Ośrodków Doradztwa Rolniczego.**

## **2.4.Ceny wieprzowiny na giełdach towarowych w Polsce Internetowa Giełda e-WGT S.A.**

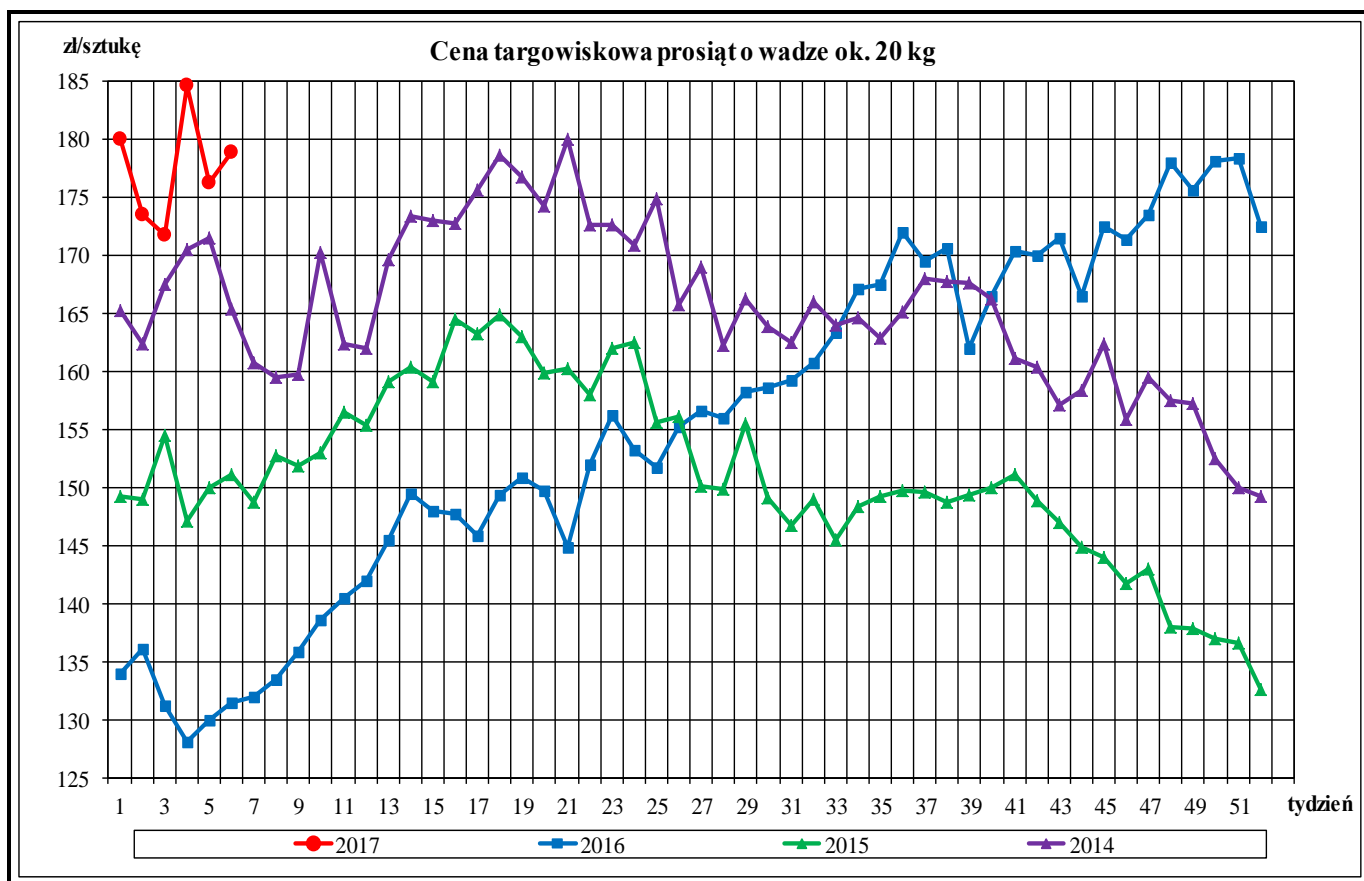
Tab. 5 Ceny transakcyjne mięsa wieprzowego.

Towar	Parametry jakościowe	Data	Cena (zł/kg)*	Podaż (tony)	Sprzedaż (tony)
<b>I. MIĘSO WIEPRZOWE</b>					
<b>BRAK TRANSAKЦИИ NA RYNKU GIEŁDOWYM</b>					

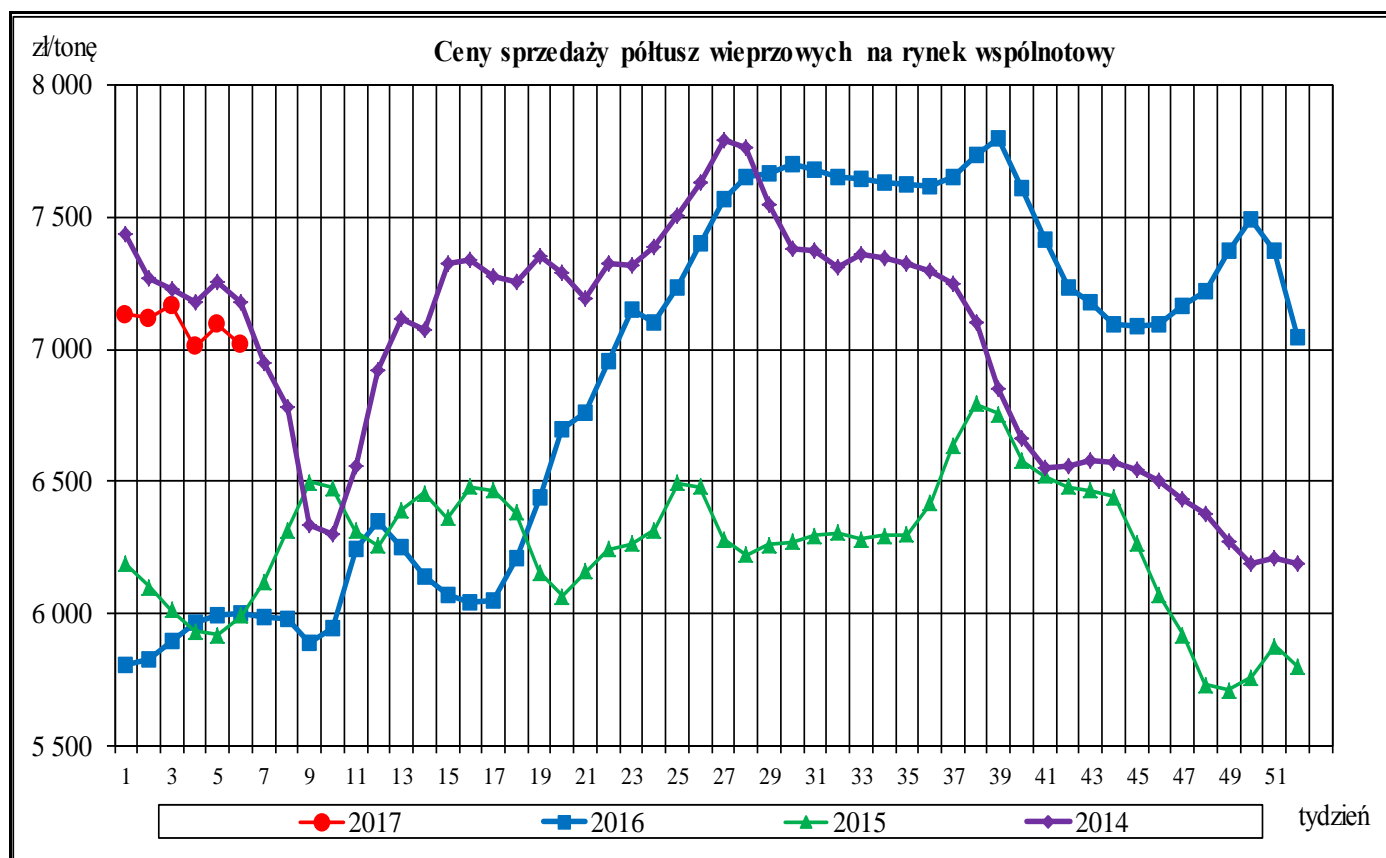
\* - cena średnia

### 3. Graficzne prezentacje cen zakupu i sprzedaży na rynku wieprzowiny

Graficzna prezentacja cen targowiskowych prosiąt w 2017r. w porównaniu z 2016-2014r.

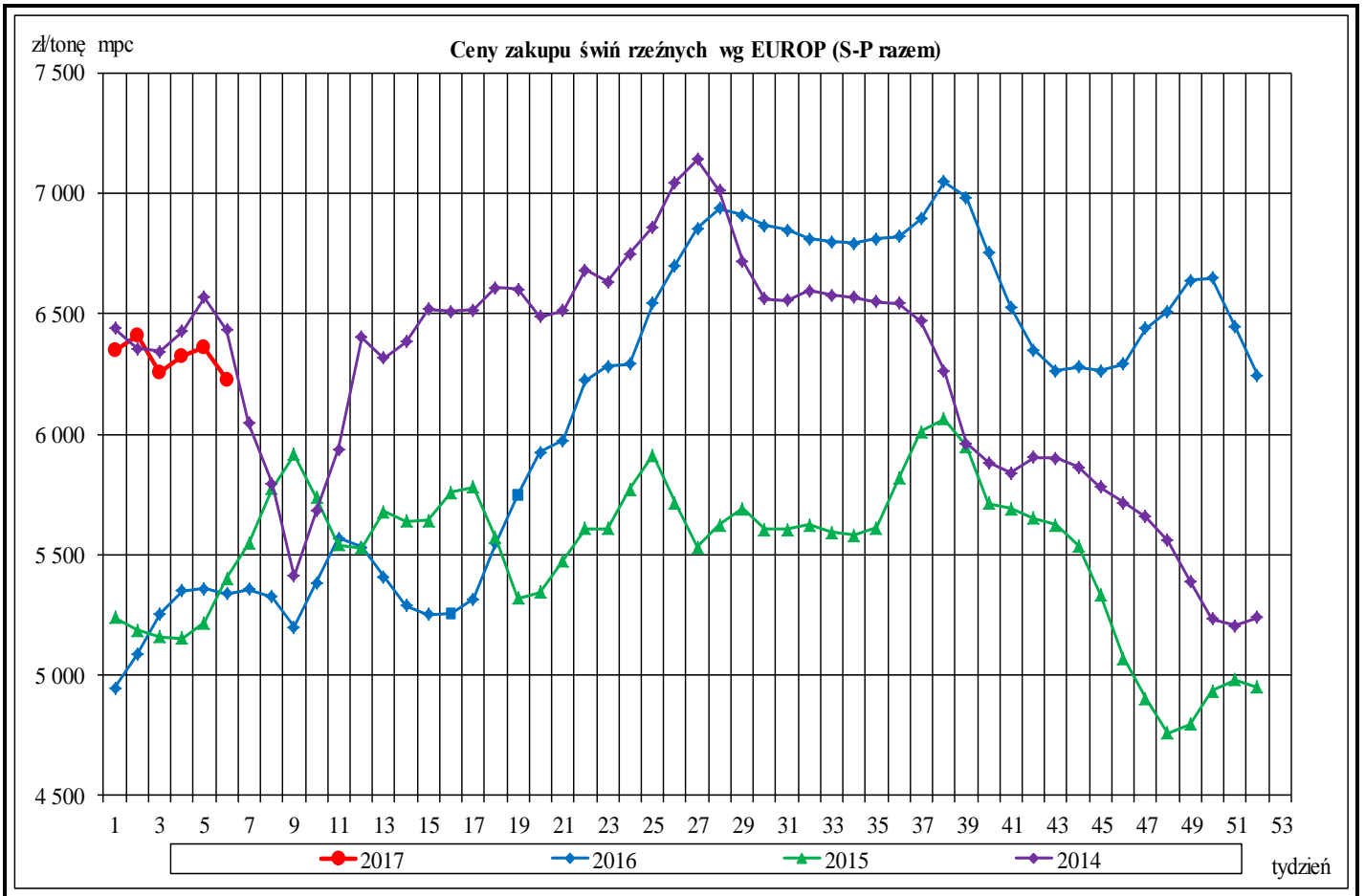


Graficzna prezentacja cen półtuszy wieprzowych w 2017r. w porównaniu z 2016-2014.

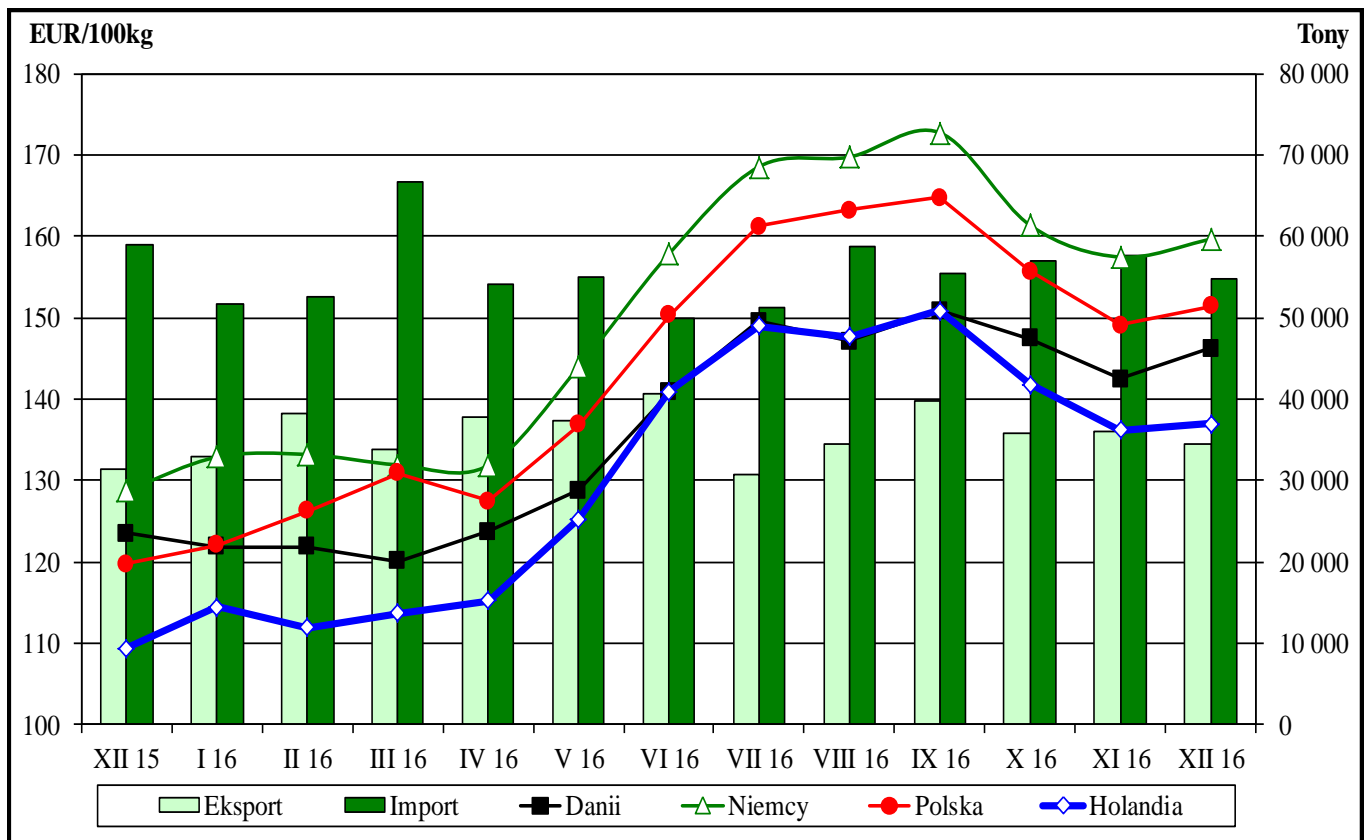


Wykorzystanie możliwe z dokładnym podaniem źródła

*Graficzna prezentacja cen zakupu świń rzeźnych w 2017r. w porównaniu z 2016-2014r.*



*Średnie miesięczne ceny rynkowe wieprzowiny w wybranych krajach UE oraz polski handel zagraniczny mięsem wieprzowym (kod CN 0203)*



Wykorzystanie możliwe z dokładnym podaniem źródła

**Rynkowe ceny tusz wieprzowych kl. E w UE ( €/100 kg w wadze poubojowej schłodzonej).**

						Cena w Polsce w % cen w :			
	UE-28	Polska	Niemcy	Dania	Holandia	UE-28	Niemcy	Dania	Holandia
<b>I 2014</b>	159,74	159,53	159,78	151,40	141,68	99,9	99,8	105,4	112,6
II	154,70	149,20	155,26	147,95	136,03	96,4	96,1	100,8	109,7
III	153,68	149,30	156,28	143,22	136,29	97,2	95,5	104,2	109,6
IV	161,51	160,70	163,56	148,26	145,98	99,5	98,3	108,4	110,1
V	163,96	163,05	166,47	150,31	148,02	99,4	97,9	108,5	110,2
VI	170,88	171,07	176,48	155,83	156,70	100,1	96,9	109,8	109,2
VII	169,51	170,12	171,23	152,73	150,01	100,4	99,4	111,4	113,4
VIII	164,80	162,18	167,28	149,69	146,18	98,4	96,9	108,3	110,9
IX	161,48	158,52	164,75	150,14	141,82	98,2	96,2	105,6	111,8
X	143,42	144,83	144,41	134,13	121,22	101,0	100,3	108,0	119,5
XI	140,83	140,33	143,08	135,54	120,69	99,6	98,1	103,5	116,3
XII	134,64	129,63	135,83	134,07	114,06	96,3	95,4	96,7	113,6
<b>I 2015</b>	130,12	126,28	132,28	124,34	112,10	97,0	95,5	101,6	112,6
II	137,02	139,91	143,73	122,84	121,54	102,1	97,3	113,9	115,1
III	141,13	141,61	145,69	129,28	126,30	100,3	97,2	109,5	112,1
IV	144,04	146,61	148,78	131,37	128,03	101,8	98,5	111,6	114,5
V	142,03	139,59	146,34	135,63	124,43	98,3	95,4	102,9	112,2
VI	146,44	143,84	150,88	136,05	130,54	98,2	95,3	105,7	110,2
VII	144,25	140,56	144,07	135,09	122,44	97,4	97,6	104,0	114,8
VIII	142,82	138,70	141,28	129,47	121,14	97,1	98,2	107,1	114,5
IX	146,65	145,41	149,22	131,07	128,96	99,2	97,4	110,9	112,8
X	141,97	137,94	145,67	132,84	123,50	97,2	94,7	103,8	111,7
XI	132,11	123,47	134,04	128,93	113,69	93,5	92,1	95,8	108,6
XII	126,22	119,77	128,77	123,47	109,34	94,9	93,0	97,0	109,5
<b>I 2016</b>	127,45	122,08	132,89	121,82	114,42	95,8	91,9	100,2	106,7
II	127,66	126,29	133,20	121,81	111,92	98,9	94,8	103,7	112,8
III	127,29	130,92	131,93	120,13	113,66	102,9	99,2	109,0	115,2
IV	127,57	127,53	131,85	123,73	115,29	100,0	96,7	103,1	110,6
V	136,85	136,86	143,89	128,84	125,31	100,0	95,1	106,2	109,2
VI	151,38	150,30	157,84	140,85	140,90	99,3	95,2	106,7	106,7
VII	161,56	161,22	168,60	149,53	149,05	99,8	95,6	107,8	108,2
VIII	163,47	163,28	169,78	147,14	147,72	99,9	96,2	111,0	110,5
IX	165,64	164,76	172,77	150,90	150,87	99,5	95,4	109,2	109,2
X	158,01	155,69	161,21	147,49	141,81	98,5	96,6	105,6	109,8
XI	151,55	149,12	157,48	142,51	136,19	98,4	94,7	104,6	109,5
XII	153,09	151,47	159,67	146,20	137,03	98,9	94,9	103,6	110,5

Zródło: Dane Komisji Europejskiej

**Średnie miesięczne ceny zakupu żywca wieprzowego w wadze żywej (zł/kg) bez VAT w latach 2017 - 2009 wg Zintegrowanego Systemu Rolniczej Informacji Rynkowej (ZSRIR)**

ZSRIR									
Miesiące	2017	2016	2015	2014	2013	2012	2011	2010	2009
<b>I</b>	4,94	4,03	4,04	5,01	5,11	5,07	3,74	3,71	4,37
<b>II</b>		4,17	4,42	4,62	5,21	5,23	3,99	3,65	4,45
<b>III</b>		4,23	4,38	4,76	5,31	5,13	4,25	3,71	4,80
<b>IV</b>		4,12	4,43	5,07	5,34	5,24	4,52	3,58	4,89
<b>V</b>		4,53	4,24	5,13	5,15	5,34	4,48	3,80	4,84
<b>VI</b>		4,99	4,49	5,32	5,59	5,63	4,62	4,38	5,10
<b>VII</b>		5,38	4,38	5,31	5,81	5,51	4,72	4,35	5,14
<b>VIII</b>		5,31	4,37	5,13	6,02	5,71	4,77	4,52	4,94
<b>IX</b>		5,41	4,61	4,92	6,00	5,96	5,01	4,24	4,65
<b>X</b>		5,04	4,39	4,58	5,71	5,94	5,08	3,85	4,18
<b>XI</b>		4,96	3,91	4,43	5,30	5,68	5,21	3,82	4,10
<b>XII</b>		5,09	3,83	4,11	5,27	5,33	5,58	3,94	3,84

Wykorzystanie możliwe z dokładnym podaniem źródła

## 4. Miesięczne analizy cenowe

Zestawienie cen rynkowych zakupu tuczników ubitych

w styczniu 2017r. i grudniu 2016r.

SKUP - STYCZEŃ 2017 - ZMIANY MIESIĘCZNE								
Klasa półtuszy wieprzowych wg EUROP	CENA [zł/tonę]				Zmiana ceny [%]	% mięsa w tuszy	Średnia masa tuszy [kg/szt.]	Struktura skupu [%]
	[MS]		[MPC]					
	02.01.2017- 29.01.2017	05.12.2016- 01.01.2017	02.01.2017- 29.01.2017	05.12.2016- 01.01.2017				
<b>POLSKA</b>								
klasa S	6 628	6 812	6 498	6 679	-2,71	61,2	92,0	17,2
klasa E	6 553	6 741	6 424	6 609	-2,80	57,5	93,8	62,8
klasa U	6 107	6 309	5 987	6 185	-3,20	53,3	95,9	17,2
klasa R	5 671	5 870	5 559	5 755	-3,40	48,3	98,1	2,4
klasa O	5 093	5 270	4 993	5 167	-3,36	43,6	101,9	0,3
klasa P	4 154	4 328	4 073	4 243	-4,03	38,4	107,0	0,0
<b>S-P Razem</b>	<b>6 459</b>	<b>6 655</b>	<b>6 333</b>	<b>6 524</b>	<b>-2,94</b>	<b>57,1</b>	<b>94,0</b>	<b>100,0</b>
<b>REGION PÓŁNOCNY</b>								
klasa S	6 631	6 797	6 501	6 663	-2,44	61,1	92,5	18,9
klasa E	6 581	6 754	6 452	6 621	-2,56	57,7	92,9	65,0
klasa U	6 158	6 344	6 037	6 220	-2,93	53,3	95,4	14,3
klasa R	5 782	5 978	5 668	5 861	-3,28	48,3	97,2	1,6
klasa O	5 215	5 426	5 113	5 320	-3,88	43,4	97,7	0,2
klasa P	*	5 294*		5 190*		*	*	*
<b>S-P Razem</b>	<b>6 513</b>	<b>6 681</b>	<b>6 385</b>	<b>6 550</b>	<b>-2,52</b>	<b>57,6</b>	<b>93,2</b>	<b>100,0</b>
<b>REGION ŚRODKOWO-WSCHODNI</b>								
klasa S	6 729	6 877	6 597	6 742	-2,14	61,0	91,8	13,6
klasa E	6 647	6 822	6 517	6 689	-2,57	57,0	94,7	66,7
klasa U	6 123	6 318	6 003	6 194	-3,08	53,2	96,7	17,0
klasa R	5 703	5 892	5 591	5 777	-3,22	48,2	96,8	2,5
klasa O	5 353	5 470	5 248	5 363	-2,14	43,5	99,0	0,3
klasa P	4 912	4 877	4 815	4 781	0,72	37,4	101,8	0,0
<b>S-P Razem</b>	<b>6 539</b>	<b>6 724</b>	<b>6 411</b>	<b>6 592</b>	<b>-2,74</b>	<b>56,6</b>	<b>94,7</b>	<b>100,0</b>
<b>REGION POŁUDNIOWO-WSCHODNI</b>								
klasa S	6 615	6 807	6 485	6 674	-2,82	61,2	93,0	20,3
klasa E	6 528	6 720	6 400	6 588	-2,86	57,7	94,0	57,6
klasa U	6 143	6 335	6 023	6 211	-3,03	53,1	95,7	18,3
klasa R	5 609	5 781	5 499	5 668	-2,98	48,1	97,7	3,4
klasa O	4 883	5 100	4 788	5 000	-4,25	43,3	100,1	0,4
klasa P	4 510	4 739	4 422	4 646	-4,82	37,6	100,0	0,0
<b>S-P Razem</b>	<b>6 434</b>	<b>6 642</b>	<b>6 308</b>	<b>6 512</b>	<b>-3,13</b>	<b>57,2</b>	<b>94,2</b>	<b>100,0</b>
<b>REGION ZACHODNI</b>								
klasa S	6 545	6 769	6 416	6 636	-3,31	61,4	91,2	19,0
klasa E	6 417	6 641	6 291	6 511	-3,37	57,8	93,2	59,4
klasa U	6 050	6 272	5 931	6 149	-3,55	53,4	95,5	18,8
klasa R	5 631	5 860	5 521	5 745	-3,90	48,7	100,2	2,4
klasa O	4 951	5 188	4 854	5 087	-4,58	43,9	106,9	0,3
klasa P	3 836	4 128	3 760	4 047	-7,09	38,9	110,3	0,0
<b>S-P Razem</b>	<b>6 342</b>	<b>6 569</b>	<b>6 218</b>	<b>6 440</b>	<b>-3,45</b>	<b>57,4</b>	<b>93,5</b>	<b>100,0</b>

### Makroregiony skupu świń rzeźnych wg EUROP

Makroregion Północny: województwa - kujawsko-pomorskie, pomorskie, warmińsko-mazurskie.

Makroregion Środkowo-wschodni: województwa - łódzkie, mazowieckie, podlaskie.

Makroregion Południowo-wschodni: województwa - lubelskie, małopolskie, podkarpackie, śląskie, świętokrzyskie.

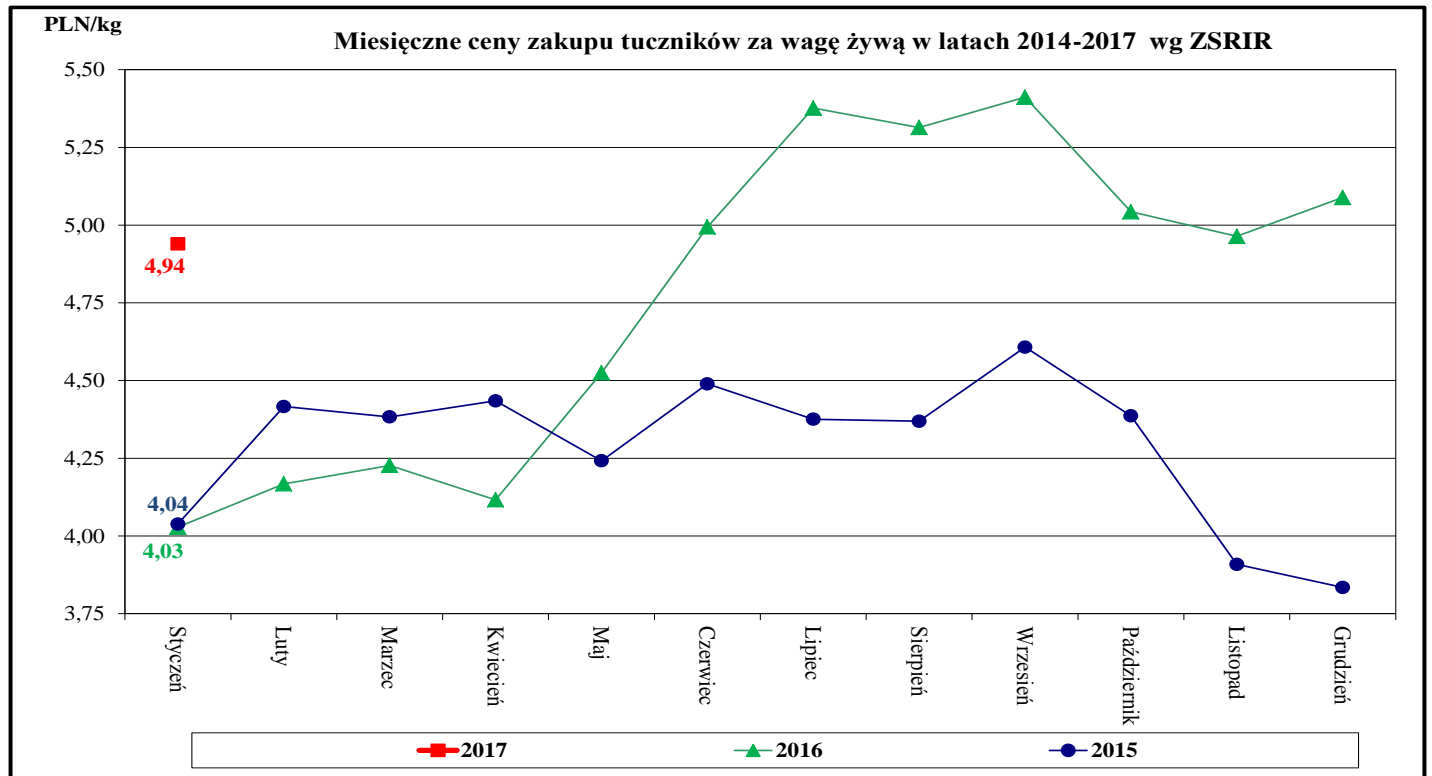
Makroregion Zachodni: województwa - dolnośląskie, lubuskie, opolskie, wielkopolskie, zachodnio-pomorskie.

*Wykorzystanie możliwe z dokładnym podaniem źródła*

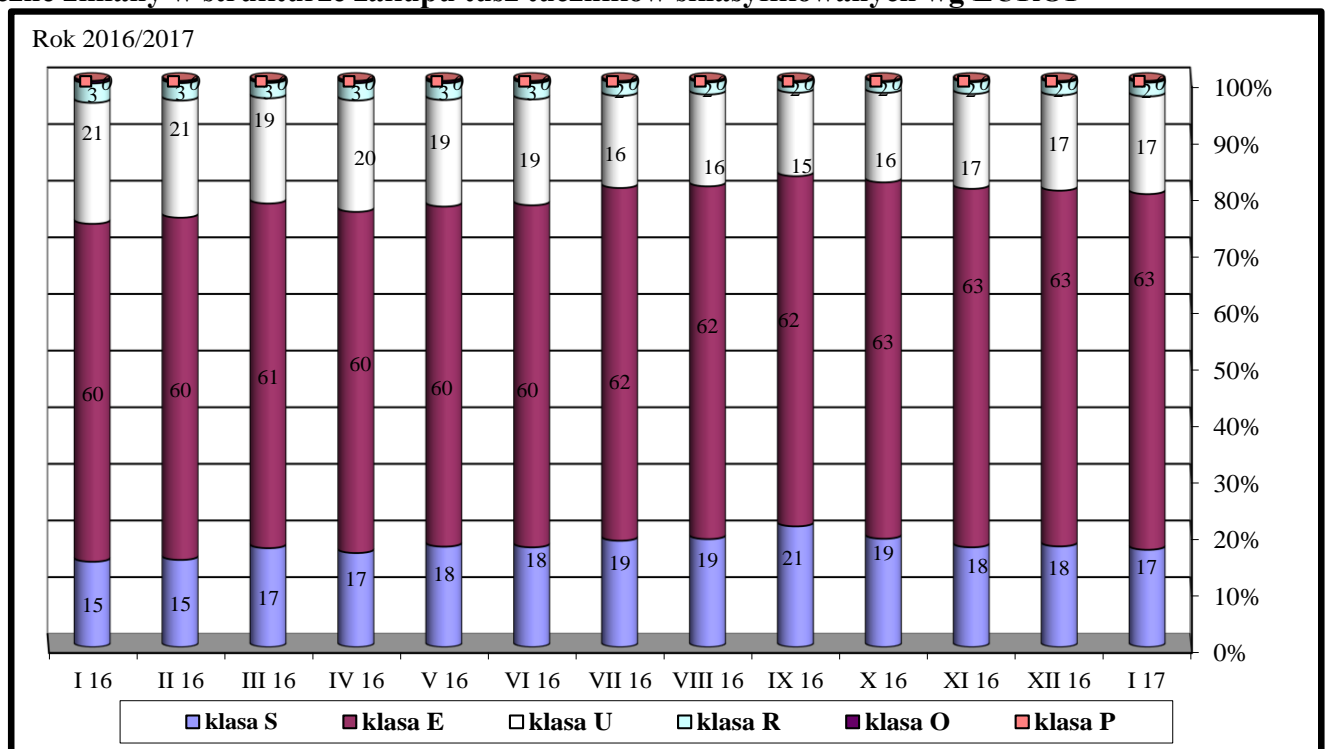
## Miesięczne ceny netto zakupu świn rzeźnych za wagę żywą w styczniu 2017r. i grudniu 2016r.

CENA [zł/kg]		
MAKROREGIONY	I 2017	XII 2016
POLSKA	4,94	5,09
REGION PÓLNOCNY	4,98	5,11
REGION ŚRODKOWO-WSCHODNI	5,00	5,14
REGION POŁUDNIOWO-WSCHODNI	4,92	5,08
REGION ZACHODNI	4,85	5,02

Średnie ceny netto zakupu świn rzeźnych za wagę żywą – obliczane na podstawie cen za żywiec wg masy poubojowej ciepłej (MPC) przy użyciu współczynnika wydajności rzeźnej podawanego przez GUS (0,78).



## Miesięczne zmiany w strukturze zakupu tusz tuczników sklasyfikowanych wg EUROP



Wykorzystanie możliwe z dokładnym podaniem źródła

## 5. Pogłowie trzody chlewnej w grudniu 2016 roku (dane wstępne)

Źródło: GUS

Według wstępnych danych pogłowie świń w grudniu 2016 r. liczyło 11 107,5 tys. sztuk, wykazując w porównaniu z analogicznym okresem ubiegłego roku wzrost o 4,9%. Zwiększyła się liczebność pogłowia wszystkich grup struktury stada, najwięcej prosiąt o 8,4% i loch prośnych o 8,2%, warchlaków o 6,7%, trzody chlewnej na chów o wadze 50 kg i więcej o 5,4%, trzody chlewnej na rzeź (tuczników) o wadze 50 kg i więcej o 1,3%.

### W strukturze stada trzody chlewnej ogółem udział poszczególnych grup produkcyjno – użytkowych w grudniu 2016 r. wynosił:

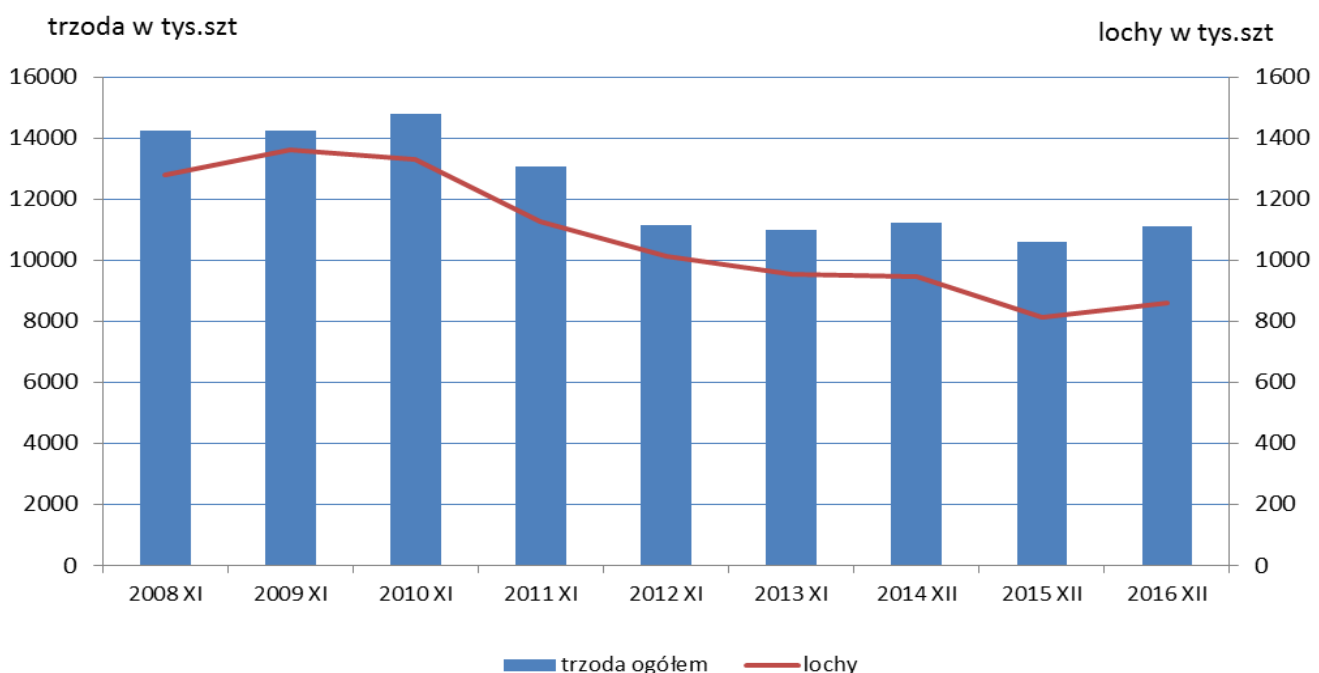
– prosięta o wadze do 20 kg	– 25,1%,
– warchlaki o wadze od 20 kg do 50 kg	– 28,5%,
– trzoda chlewna o wadze 50 kg i więcej, z przeznaczeniem na ubój	– 38,4%,
– trzoda chlewna o wadze 50 kg i więcej, z przeznaczeniem na chów	– 7,9%,
w tym:	
– lochy na chów razem	– 7,7%,
– w tym lochy prośne	– 5,2%.

Tabl. 1 Pogłowie świń

Stan w dniu 1 grudnia 2016 r.

Wyszczególnienie	Ogółem	Prosięta o wadze do 20 kg	Warchlaki o wadze od 20 kg do 50 kg	Trzoda chlewna na ubój o wadze 50 kg i więcej	Trzoda chlewna na chów o wadze 50 kg i więcej		
					Razem	Lochy razem	Lochy prośne
<b>W tysiącach sztuk</b>	<b>11107,5</b>	<b>2793,0</b>	<b>3169,0</b>	<b>4270,0</b>	<b>875,5</b>	<b>858,6</b>	<b>581,5</b>
Grudzień 2015 =100	104,9	108,4	106,7	101,3	105,4	105,4	108,2
Czerwiec 2016=100	102,2	94,9	103,0	107,4	100,6	100,6	99,2

### Pogłowie trzody chlewnej i loch w latach 2008 – 2016





## 6. Handel zagraniczny wieprzowiną

### 6.1. Polski handel zagraniczny trzodą żywą i mięsem wieprzowym

Handel zagraniczny towarami z rynku wieprzowiny w okresie I-XII 2016. (dane wstępne)

**UWAGA: Dane są w trakcie weryfikacji - mogą być obarczone istotnymi błędami.**

TONY			
HANDEL ZAGRANICZNY	I-XII 2016 Rok	I-XII 2015 Rok	
EKSPORT	OGÓLEM	OGÓLEM	Roczna zmiana obrotów [%]
ŚWINIE ŻYWE (ogółem) - (kod CN 0103)	8 535	5 602	52,4
z tego, handel z UE-28	8 529	5 590	52,6
MIEŚO WIEPRZOWE - (kod CN 0203)	431 893	407 883	5,9
z tego, handel z UE-28	326 346	337 214	-3,2
IMPORT	OGÓLEM	OGÓLEM	Roczna zmiana obrotów [%]
ŚWINIE ŻYWE (ogółem) - (kod CN 0103)	212 485	213 948	-0,7
z tego, handel z UE-28	212 485	213 946	-0,7
MIEŚO WIEPRZOWE - (kod CN 0203)	665 311	677 188	-1,8
z tego, handel z UE-28	665 095	677 147	-1,8

Źródło danych: Ministerstwo Finansów.

	EKSPORT	IMPORT
Udział% UE-28 w ogółem świnie żywe (ogółem)	99,9	100,0
Udział% UE-28 w ogółem mięsa wieprzowego	75,6	100,0

SALDO w tonach		
Wybrane towary	I-XII 2016 Rok	I-XII 2015 Rok
ŚWINIE ŻYWE (ogółem) - (kod CN 0103)	-203 950	-208 347
z tego, handel z UE-28	-203 956	-208 356
MIEŚO WIEPRZOWE - (kod CN 0203)	-233 418	-269 305
z tego, handel z UE-28	-338 749	-339 933

Handel zagraniczny towarami z rynku wieprzowiny w okresie I-XII 2016. (dane wstępne)

**UWAGA: Dane są w trakcie weryfikacji - mogą być obarczone istotnymi błędami.**

Wartość [tys. EUR]		
HANDEL ZAGRANICZNY	I-XII 2016 Rok	I-XII 2015 Rok
EKSPORT	OGÓLEM	OGÓLEM
ŚWINIE ŻYWE (ogółem) - (kod CN 0103)	9 823	6 687
z tego, handel z UE-28	9 791	6 644
MIEŚO WIEPRZOWE - (kod CN 0203)	787 270	703 154
z tego, handel z UE-28	597 807	579 762
IMPORT	OGÓLEM	OGÓLEM
ŚWINIE ŻYWE (ogółem) - (kod CN 0103)	390 535	333 020
z tego, handel z UE-28	390 535	333 007
MIEŚO WIEPRZOWE - (kod CN 0203)	1 266 777	1 237 152
z tego, handel z UE-28	1 266 204	1 237 047

**UWAGA: Dane w trakcie weryfikacji - mogą być obarczone istotnymi błędami**

Eksport z Polski mięsa wieprzowego (kod 0203) - według ważniejszych krajów w okresie I-XII 2016

EKSPORT							
I-XII 2015 r.			I-XII 2016 r.*				
Kraj	Wartość [tys. EUR]	Wartość [tys. PLN]	Wolumen [tony]	Kraj	Wartość [tys. EUR]	Wartość [tys. PLN]	Wolumen [tony]
<b>OGÓLEM</b>	<b>703 154</b>	<b>2 940 556</b>	<b>407 883</b>	<b>OGÓLEM</b>	<b>787 270</b>	<b>3 422 915</b>	<b>431 893</b>
Włochy	94 723	395 648	62 073	Włochy	85 074	369 872	54 673
Republika Czeska	78 239	326 802	31 576	USA	82 338	358 574	30 008
Słowacja	72 265	302 014	38 309	Republika Czeska	76 655	333 459	30 239
USA	64 166	270 214	24 161	Słowacja	63 973	278 027	31 335
Niemcy	49 854	208 358	47 631	Niemcy	63 616	276 712	51 939
Wielka Brytania	35 985	151 090	14 444	Hongkong	48 601	211 224	38 898
Litwa	32 756	136 739	20 281	Wielka Brytania	43 950	191 120	17 176
Łotwa	32 710	136 239	16 678	Litwa	39 421	171 303	20 936
Węgry	30 818	128 823	17 939	Łotwa	34 593	150 452	16 418
Hiszpania	24 609	102 608	13 323	Węgry	31 329	136 064	15 504
Holandia	24 313	101 430	10 522	Hiszpania	30 765	133 806	16 657
Hongkong	23 598	99 216	23 292	Holandia	27 123	117 636	13 657
Rumunia	22 501	93 969	14 717	Rumunia	24 856	107 966	14 155
Estonia	14 846	61 956	8 690	Estonia	21 151	91 824	11 016
Irlandia	13 248	55 276	5 489	Kanada	16 235	70 602	5 060
Bułgaria	10 745	44 962	7 886	Chile	11 708	50 916	6 247
Kanada	9 814	41 075	2 856	Wietnam	8 419	36 628	7 630
Szwecja	7 785	32 602	3 610	Austria	7 941	34 544	4 464
Chorwacja	7 313	30 706	4 450	Szwecja	7 541	32 781	2 796
Dania	7 126	29 705	5 401	Bułgaria	7 160	31 100	5 048
Francja	6 516	27 138	3 035	Dania	7 075	30 750	4 050
Turkmenistan	6 035	25 146	2 070	Chorwacja	6 516	28 289	3 013
Austria	4 808	20 225	3 169	Irlandia	6 177	26 773	2 401

\* - Dane wstępne

Eksport z Polski świń żywych (ogółem) (kod 0103) - według ważniejszych krajów w okresie I-XII 2016

EKSPORT							
I-XII 2015 r.			I-XII 2016 r.*				
Kraj	Wartość [tys. EUR]	Wartość [tys. PLN]	Wolumen [tony]	Kraj	Wartość [tys. EUR]	Wartość [tys. PLN]	Wolumen [tony]
<b>OGÓLEM</b>	<b>6 687</b>	<b>28 015</b>	<b>5 602</b>	<b>OGÓLEM</b>	<b>9 823</b>	<b>42 741</b>	<b>8 535</b>
Republika Czeska	3 083	12 959	2 634	Niemcy	4 871	21 176	4 328
Niemcy	1 350	5 610	1 201	Republika Czeska	2 099	9 153	1 940
Włochy	745	3 168	616	Słowacja	1 213	5 285	962
Rumunia	521	2 153	334	Włochy	1 028	4 474	749
Węgry	330	1 413	298	Węgry	390	1 686	363
Holandia	293	1 203	171	Rumunia	151	656	147

\* - Dane wstępne

Import do Polski mięsa wieprzowego (kod 0203) - według ważniejszych krajów w okresie I-XII 2016

IMPORT							
I-XII 2015 r.			I-XII 2016 r.*				
Kraj	Wartość [tys. EUR]	Wartość [tys. PLN]	Wolumen [tony]	Kraj	Wartość [tys. EUR]	Wartość [tys. PLN]	Wolumen [tony]
<b>OGÓLEM</b>	<b>1 237 152</b>	<b>5 169 703</b>	<b>677 188</b>	<b>OGÓLEM</b>	<b>1 266 777</b>	<b>5 507 188</b>	<b>665 311</b>
Niemcy	346 646	1 449 824	164 245	Niemcy	359 007	1 560 722	165 442
Belgia	297 997	1 245 134	190 382	Belgia	302 715	1 315 943	182 661
Dania	185 147	773 561	123 343	Dania	183 581	797 914	116 414
Holandia	127 318	531 475	82 919	Hiszpania	146 457	636 943	60 161
Hiszpania	121 198	506 284	49 195	Holandia	113 691	494 420	71 663
Wielka Brytania	82 969	346 330	29 165	Wielka Brytania	75 098	326 335	27 768
Francja	20 436	85 639	13 272	Francja	26 971	117 203	16 874
Szwecja	18 135	75 834	5 654	Szwecja	18 939	82 331	5 738
Włochy	10 354	43 130	3 855	Włochy	15 036	65 363	5 731
Węgry	7 665	31 909	3 787	Węgry	8 266	35 966	4 032
Finlandia	6 742	28 154	3 971	Finlandia	5 704	24 790	1 931
Słowacja	4 513	18 773	2 934	Irlandia	3 044	13 319	1 150
Litwa	2 319	9 813	1 155	Litwa	2 468	10 774	1 715
Portugalia	1 764	7 346	632	Portugalia	1 611	6 998	675
Republika Czeska	1 293	5 406	837	Słowacja	1 458	6 337	1 336
Irlandia	1 234	5 184	559	Republika Czeska	707	3 067	685
Austria	555	2 338	706	Austria	691	3 008	743
Łotwa	418	1 677	367	Estonia	686	2 931	312

\* - Dane wstępne

Import do Polski świń żywych (ogółem) (kod 0103) - według ważniejszych krajów w okresie I-XII 2016

IMPORT							
I-XII 2015 r.			I-XII 2016 r.*				
Kraj	Wartość [tys. EUR]	Wartość [tys. PLN]	Wolumen [tony]	Kraj	Wartość [tys. EUR]	Wartość [tys. PLN]	Wolumen [tony]
<b>OGÓLEM</b>	<b>333 020</b>	<b>1 391 672</b>	<b>213 948</b>	<b>OGÓLEM</b>	<b>390 535</b>	<b>1 698 195</b>	<b>212 485</b>
Dania	215 736	901 408	129 835	Dania	285 695	1 242 574	144 967
Niemcy	66 264	277 087	44 954	Niemcy	48 198	209 509	28 193
Holandia	22 004	91 963	12 875	Holandia	24 355	105 793	12 386
Litwa	20 170	84 214	19 211	Litwa	23 022	100 147	20 563
Łotwa	5 349	22 395	4 467	Łotwa	4 608	20 011	3 280
Estonia	1 726	7 183	1 470	Finlandia	2 493	10 818	1 708

\* - Dane wstępne

7. Zestawienie z monitoringu rynku wieprzowiny z lat 2016-2012 (Pełne zestawienie z monitoringu w latach 2003-2016 w wersji Excel)

SKUP 2016						2015				2014			2013			2012					
Klasa półtuszy	CENA [zł/tonę]					Zmiana	%	Średnia	Struktura	%	Średnia	Struktura	%	Średnia	Struktura	%	Średnia	Struktura			
wieprzowych	[MPC] - masa poubojowa ciepła					ceny	%	masa	skupu	mięsa	masa	skupu	mięsa	masa	skupu	mięsa	masa	skupu			
wg EUROP	2016	2015	2014	2013	2012	16/15	wtuszy	[kg/szt.]	[%]	w tuszy	[kg/szt.]	[%]	w tuszy	[kg/szt.]	[%]	w tuszy	[kg/szt.]	[%]			
<b>POLSKA</b>																					
klasa S	6 324	5 711	6 439	7 272	7 267	10,7	61,2	90,5	17,8	61,2	90,4	17,1	61,1	89,3	17,4	61,2	87,7	16,2	61,2	87,5	15,8
klasa E	6 205	5 596	6 310	7 126	7 167	10,9	57,5	92,2	61,4	57,5	92,3	59,7	57,5	91,5	59,0	57,5	90,3	58,6	57,5	89,6	57,1
klasa U	5 719	5 156	5 877	6 696	6 785	10,9	53,3	93,8	17,9	53,2	94,0	19,6	53,2	93,3	19,9	53,2	92,5	21,1	53,1	91,9	22,5
klasa R	5 246	4 736	5 515	6 306	6 376	10,8	48,3	95,2	2,6	48,3	95,6	3,2	48,2	94,9	3,3	48,3	94,3	3,7	48,2	94,2	4,0
klasa O	4 638	4 183	5 006	5 847	5 967	10,9	43,6	98,9	0,3	43,6	99,8	0,4	43,5	98,0	0,3	43,6	96,7	0,4	43,4	96,1	0,5
klasa P	3 856	3 471	4 277	5 239	5 360	11,1	38,6	91,9	0,0	38,6	93,4	0,1	38,3	90,8	0,0	38,6	86,2	0,0	38,6	81,5	0,1
<b>S-P Razem</b>	<b>6 106</b>	<b>5 493</b>	<b>6 212</b>	<b>7 018</b>	<b>7 054</b>	<b>11,2</b>	<b>57,1</b>	<b>92,3</b>	<b>100,0</b>	<b>56,9</b>	<b>92,5</b>	<b>100,0</b>	<b>56,9</b>	<b>91,6</b>	<b>100,0</b>	<b>56,8</b>	<b>90,5</b>	<b>100,0</b>	<b>56,6</b>	<b>90,0</b>	<b>100,0</b>
<b>REGION PÓLNOCNY</b>																					
klasa S	6 390	5 729	6 472	7 277	7 265	11,5	61,1	91,3	17,9	61,1	90,5	15,7	61,2	87,9	17,0	61,2	86,6	17,2	61,2	86,1	15,8
klasa E	6 247	5 623	6 331	7 113	7 115	11,1	57,7	91,5	65,3	57,7	91,3	65,2	57,7	89,9	64,4	57,7	88,6	63,3	57,6	88,1	61,2
klasa U	5 768	5 185	5 895	6 660	6 719	11,3	53,3	93,4	15,1	53,2	93,8	16,6	53,2	92,8	16,4	53,2	91,7	16,8	53,2	91,0	19,9
klasa R	5 365	4 825	5 505	6 316	6 431	11,2	48,3	94,7	1,6	48,2	95,0	2,2	48,2	94,4	2,1	48,2	93,4	2,3	48,2	93,0	2,8
klasa O	4 793	4 268	4 972	5 767	5 978	12,3	43,4	95,8	0,1	43,4	96,7	0,2	43,4	95,5	0,2	43,4	93,7	0,3	43,4	93,9	0,3
klasa P	4 557	3 918	4 441	5 391	5 583	16,3	38,9	95,0	0,0	38,9	97,4	0,0	38,7	98,7	0,0	38,9	95,0	0,0	38,9	94,6	0,0
<b>S-P Razem</b>	<b>6 182</b>	<b>5 543</b>	<b>6 260</b>	<b>7 038</b>	<b>7 033</b>	<b>11,5</b>	<b>57,5</b>	<b>91,8</b>	<b>100,0</b>	<b>57,2</b>	<b>91,7</b>	<b>100,0</b>	<b>57,3</b>	<b>90,2</b>	<b>100,0</b>	<b>57,3</b>	<b>88,9</b>	<b>100,0</b>	<b>57,0</b>	<b>88,5</b>	<b>100,0</b>
<b>REGION ŚRODKOWO-WSCHODNI</b>																					
klasa S	6 403	5 792	6 493	7 313	7 323	10,5	61,0	90,0	13,3	61,0	90,3	13,4	61,0	90,0	14,3	61,0	87,8	11,2	61,0	87,4	11,6
klasa E	6 290	5 684	6 387	7 202	7 310	10,7	57,0	92,3	64,3	57,2	92,5	62,0	57,3	92,6	62,1	57,1	91,0	61,5	57,4	89,9	58,7
klasa U	5 728	5 228	5 935	6 725	6 902	9,6	53,3	94,0	19,4	53,2	93,8	21,1	53,1	93,6	20,1	53,1	92,8	23,0	53,0	92,0	24,8
klasa R	5 272	4 815	5 597	6 336	6 538	9,5	48,3	94,8	2,8	48,3	94,7	3,2	48,2	93,7	3,2	48,2	93,4	3,9	48,2	93,0	4,4
klasa O	4 856	4 480	5 336	6 050	6 221	8,4	43,5	96,9	0,3	43,5	96,9	0,3	43,6	95,2	0,3	43,6	95,0	0,4	43,5	95,1	0,4
klasa P	4 369	3 970	4 766	5 478	5 659	10,0	37,9	98,4	0,0	37,7	98,6	0,0	36,8	95,9	0,0	36,8	93,8	0,0	37,1	96,2	0,0
<b>S-P Razem</b>	<b>6 160</b>	<b>5 568</b>	<b>6 281</b>	<b>7 063</b>	<b>7 167</b>	<b>10,6</b>	<b>56,5</b>	<b>92,4</b>	<b>100,0</b>	<b>56,5</b>	<b>92,5</b>	<b>100,0</b>	<b>56,6</b>	<b>92,4</b>	<b>100,0</b>	<b>56,2</b>	<b>91,2</b>	<b>100,0</b>	<b>56,3</b>	<b>90,3</b>	<b>100,0</b>
<b>REGION POŁUDNIOWO-WSCHODNI</b>																					
klasa S	6 282	5 707	6 494	7 320	7 301	10,1	61,3	91,3	25,1	61,3	90,8	23,8	61,3	89,4	23,6	61,3	88,3	22,8	61,3	88,2	20,8
klasa E	6 157	5 561	6 298	7 077	7 089	10,7	57,8	93,1	56,2	57,7	93,2	55,4	57,7	91,6	56,3	57,7	90,5	55,5	57,6	90,1	54,7
klasa U	5 692	5 131	5 857	6 627	6 706	10,9	53,1	94,2	15,7	53,1	94,7	17,1	53,1	93,1	17,0	53,1	92,6	18,1	53,1	91,8	19,6
klasa R	5 117	4 639	5 385	6 102	6 298	10,3	48,1	95,8	2,7	48,0	96,5	3,2	48,1	94,7	2,8	48,1	94,5	3,2	48,0	93,6	4,1
klasa O	4 305	3 997	4 815	5 487	5 656	7,7	43,3	98,5	0,3	43,2	98,6	0,4	43,2	96,1	0,3	43,3	96,7	0,4	43,2	95,3	0,7
klasa P	3 923	3 659	4 286	5 270	5 434	7,2	38,0	100,2	0,0	38,1	101,1	0,0	37,6	98,7	0,0	38,2	97,9	0,0	38,4	95,7	0,0
<b>S-P Razem</b>	<b>6 078</b>	<b>5 482</b>	<b>6 235</b>	<b>7 008</b>	<b>7 011</b>	<b>10,9</b>	<b>57,6</b>	<b>92,9</b>	<b>100,0</b>	<b>57,4</b>	<b>93,0</b>	<b>100,0</b>	<b>57,4</b>	<b>91,4</b>	<b>100,0</b>	<b>57,3</b>	<b>90,5</b>	<b>100,0</b>	<b>57,0</b>	<b>90,2</b>	<b>100,0</b>
<b>REGION ZACHODNI</b>																					
klasa S	6 254	5 637	6 333	7 206	7 210	10,9	61,4	90,1	18,9	61,3	90,2	18,4	61,2	89,2	18,4	61,3	88,0	18,9	61,3	87,8	17,8
klasa E	6 095	5 487	6 188	7 041	7 074	11,1	57,8	92,0	58,9	57,7	92,4	56,5	57,7	90,9	53,6	57,7	90,1	53,5	57,5	90,0	54,2
klasa U	5 700	5 068	5 816	6 700	6 717	12,5	53,4	93,7	19,0	53,3	94,1	20,8	53,3	93,2	23,2	53,3	92,3	22,6	53,1	92,1	23,0
klasa R	5 248	4 676	5 485	6 342	6 219	12,2	48,6	95,5	2,7	48,5	96,3	3,7	48,2	96,3	4,2	48,5	95,4	4,5	48,3	96,1	4,3
klasa O	4 595	4 059	4 830	5 827	5 921	13,2	43,8	101,4	0,4	43,8	102,8	0,5	43,6	102,0	0,4	43,7	99,7	0,5	43,5	98,5	0,5
klasa P	3 758	3 404	4 187	5 157	5 255	10,4	38,8	90,4	0,1	38,7	92,4	0,2	38,5	88,9	0,1	39,0	82,7	0,1	39,0	75,8	0,1
<b>S-P Razem</b>	<b>6 015</b>	<b>5 383</b>	<b>6 086</b>	<b>6 951</b>	<b>6 966</b>	<b>11,8</b>	<b>57,3</b>	<b>92,1</b>	<b>100,0</b>	<b>57,0</b>	<b>92,5</b>	<b>100,0</b>	<b>56,8</b>	<b>91,4</b>	<b>100,0</b>	<b>56,9</b>	<b>90,5</b>	<b>100,0</b>	<b>56,7</b>	<b>90,4</b>	<b>100,0</b>

Wykorzystanie możliwe z dokładnym podaniem źródła

Biuletyn „*Rynek mięsa wieprzowego*” ukazuje się w każdy czwartek o godz. 13<sup>00</sup>.  
Informacje zamieszczane w tym biuletynie przekazywane są przez współpracujące z nami podmioty na podstawie Ustawy o badaniach rynkowych z dnia 30 marca 2001r.

**Wydawca:**

Ministerstwo Rolnictwa i Rozwoju Wsi,  
Departament Rynków Rolnych  
ul. Wspólna 30, 00-930 Warszawa,  
tel. (022) 623-21-69, fax (022) 623-23-00.

E-mail: [biuletyn@minrol.gov.pl](mailto:biuletyn@minrol.gov.pl)

Biuletyny są dostępne pod adresem: Internet: <http://www.minrol.gov.pl>

**Autor:** Agnieszka Szarejko-Pater tel. (022) 623-21-69; E-mail: [Agnieszka.Pater@minrol.gov.pl](mailto:Agnieszka.Pater@minrol.gov.pl)