

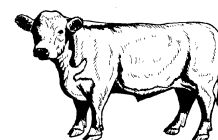
Ministerstwo Rolnictwa i Rozwoju Wsi
 Departament Rynków Rolnych
ZINTEGROWANY SYSTEM

ROLNICZEJ INFORMACJI RYNKOWEJ

(Podstawa prawna: Ustawa o rolniczych badaniach rynkowych z dnia 30 marca 2001r.)

Rynek wołowiny i cielęciny

(informacja tygodniowa¹)



NR 20/2017

Czwartek, 25 maja 2017 r.

Notowania² w okresie: 15 – 21.05.2017

1. Ceny zakupu bydła rzeźnego w Polsce

Tablica 1. Zbiorcze zestawienie danych dotyczących zakupionego bydła rzeźnego w ubojniach w kraju

POLSKA										
Kategoria bydła	CENA ZAKUPU*					Średnia masa tuszy ciepłej		Liczba sztuk Zmiana tyg. [%]	Struktura skupu	
	wg w.ż.* [zł/kg]	dla mpc** [zł/tonę]	dla mps** [zł/tonę]	Zmiana ceny [%]		[kg]	Zmiana tyg. [%]		[%]	Zmiana tyg. [w pkt. %]
	2017-05-21	2017-05-21	2017-05-21	tyg.	roczna	2017-05-21	[%]	2017-05-21	[w pkt. %]	
Bydło ogółem	6,28	12 383	12 630	-0,7	2,4	319,8	0,3	-6,9	100,0	-
bydło 8-12 m-cy (Z)	6,72	12 464	12 713	0,2	4,9	263,5	1,7	30,8	0,1	0,0
byki 12-24 m-ce (A)	7,02	13 027	13 288	-1,1	0,9	352,5	0,1	-10,2	37,5	-1,4
byki > 24 m-cy (B)	6,90	12 888	13 146	-1,5	-0,6	382,4	-0,2	-3,6	12,3	0,4
wolce > 12 m-cy (C)	6,94	12 963	13 222		--	290,0	--	--	0,0	--
krowy (D)	5,04	10 836	11 052	0,8	8,0	277,7	1,5	-6,8	27,9	0,0
jałówki > 12 m-cy (E)	6,48	12 555	12 806	-0,1	3,4	282,6	0,6	-3,0	22,1	0,9

* - jest to cena netto zapłacona dostawcom bydła za dostarczony do rzeźni pełnowartościowy żywiec wołowy na bazie franco zakład czyli wraz z kosztami transportu dostawcy jak i rzeźni jeśli poniosła ona koszty transportu związane z zakupem żywca. Cena ta zawiera również wszelkie dodatkowe płatności (premie, nagrody itp.) niezależnie od okresu w jakim zostały wypłacone.

** - w.ż. - waga żywa (cenę za wagę żywą wyliczono stosując średnie wskaźniki wydajności rzeźnej uzyskane Polsce w roku 2010: bydło ogółem - 0,507 (było 0,521); byki do 2 lat - 0,539 (było 0,550); byki > 2 lat - 0,535 (było 0,520); wolce - 0,54 (było 0,540); krowy - 0,465 (było 0,478) i jałówki – 0,516 (było 0,530),

mpc - masa poubojowa ciepła, mps - masa poubojowa schłodzona,

*** z uwagi na ustawy o obowiązkach nieidentyfikowalności danych, ceny nie podano

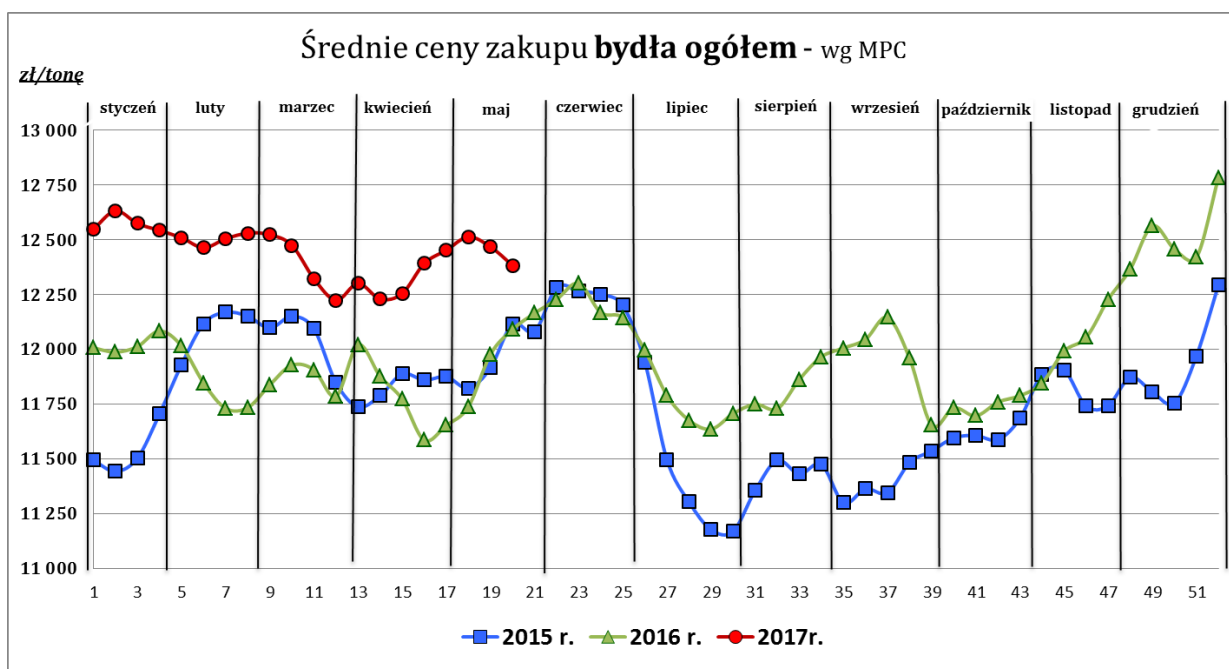
¹ Wersja biuletynu z prezentacją graficzną danych publikowana jest w ostatnim tygodniu każdego miesiąca.

² Badanie cen zakupu i cen sprzedaży w zakładach mięsnych prowadzone jest na reprezentatywnej próbie. Ceny zakupu rejestrowane są dla klas SEUROP wg rozporządzenia Rady (WE) Nr 1234/2007 z dnia 22 października 2007r. ustanawiającego wspólną organizację rynków rolnych oraz przepisy szczegółowe dotyczące niektórych produktów rolnych („rozporządzenie o jednolitej wspólnej organizacji rynku”) (Dz.U. L 299 z 16.11.2007, str. 1, z późn. zm.) i wg rozporządzenia Komisji (WE) nr 1249/2008 z dnia 10 grudnia 2008 r. r. ustanawiającego szczegółowe zasady wdrożenia wspólnotowych skal klasyfikacji tusz wołowych, wieprzowych i baranich oraz raportowania ich cen (Dz. U. Nr L 337 z 16.12.2008, str. 3 z późn. zm.) oraz rozporządzenia Ministra Rolnictwa i Rozwoju Wsi z dnia 4 lutego 2009 r. w sprawie szczegółowego sposobu oznaczania klasy jakości handlowej tusz wołowych (Dz.U. z dn. 19.02.2009r. Nr 28, poz. 180). Ceny zakupu rejestrowane są dla masy poubojowej schłodzonej.

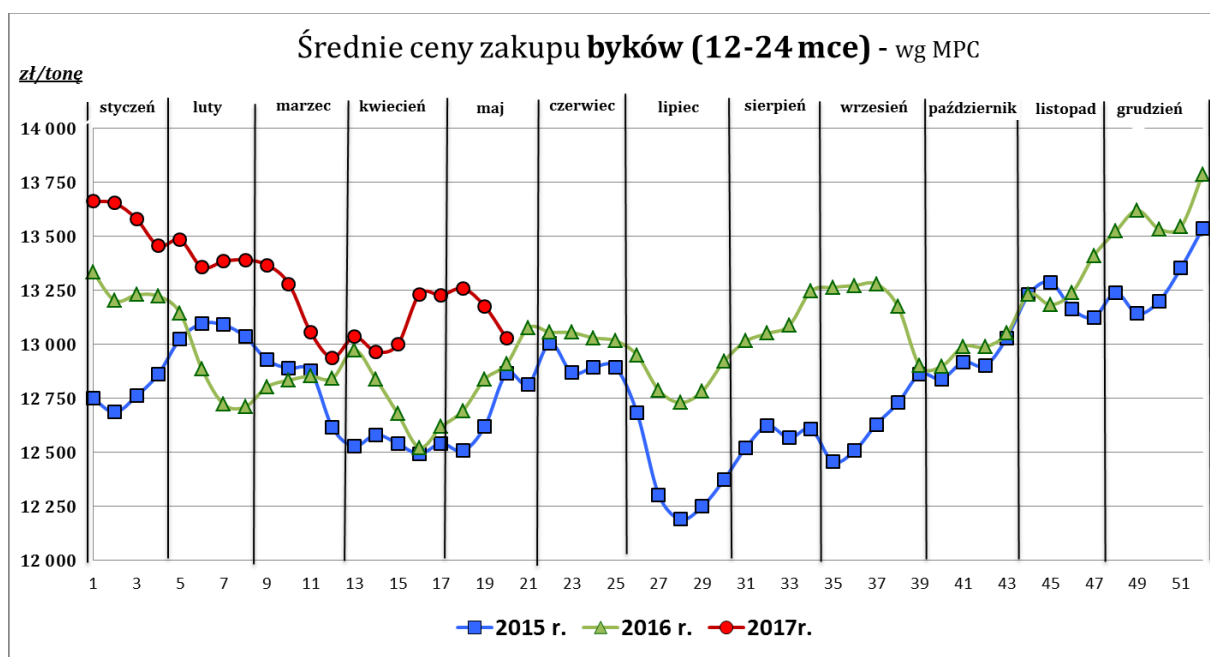
Badanie cen targowiskowych prowadzone jest na targowiskach na których dokonywany jest obrót bydłem a ceny rejestrowane są jako średnie arytmetyczne zrealizowanych transakcji

Wykorzystanie możliwe z dokładnym podaniem źródła

**Z i n t e g r o w a n y S y s t e m
 R o l n i c z e j I n f o r m a c j i R y n k o w e j**



Źródło: Zintegrowany System Rolniczej Informacji Rolniczej (ZSRIR – MRiRW)



Źródło: Zintegrowany System Rolniczej Informacji Rolniczej (ZSRIR – MRiRW)

Tablica 2. Zbiorcze zestawienie danych dotyczących zakupu bydła rzeźnego wg makroregionów

MAKROREGION									
Kategoria bydła	Cena zakupu				Średnia masa tuszy ciepłej		Zmiana tyg. poziomu uboju [%]	Struktura zakupu	
	wg w.ż. [zł/kg]	dla mpc [zł/tonę]	dla mps [zł/tonę]	Zmiana tyg. [%]	[kg]	Zmiana tyg. [%]		[%]	Zmiana tyg. [w pkt.%]
	2017-05-21	2017-05-21	2017-05-21		2017-05-21		2017-05-21		
CENTRALNY									
Bydło ogółem	6,23	12 280	12 526	-0,8	316,5	0,3	-1,9	100,0	-
bydło 8-12 m-cy (Z)	6,66	12 354	12 601	-1,9	273,3	2,5	0,0	0,1	0,0
byki 12-24 m-ce (A)	6,94	12 876	13 134	-1,0	351,4	0,7	-9,8	33,5	-2,9
byki > 24 m-cy (B)	6,87	12 833	13 089	-2,0	381,7	-1,1	9,9	13,3	1,4
wolce > 12 m-cy (C)	--	--	--	--	--	--	--	--	--
krowy (D)	5,07	10 907	11 125	1,4	274,1	1,9	3,0	29,3	1,4
jałówki > 12 m-cy (E)	6,43	12 462	12 711	-0,6	283,2	-0,4	-1,4	23,8	0,1
POŁUDNIOWY									
Bydło ogółem	6,42	12 663	12 916	-0,5	324,7	-0,1	-12,6	100,0	-
bydło 8-12 m-cy (Z)	6,75	12 527	12 778	-0,4	258,2	1,3	83,3	0,1	0,1
byki 12-24 m-ce (A)	7,11	13 196	13 460	-1,3	352,1	-0,9	-12,1	44,2	0,2
byki > 24 m-cy (B)	6,95	12 993	13 253	-0,9	381,5	0,4	-18,5	12,0	-0,9
wolce > 12 m-cy (C)	6,94	12 963	13 222	--	290,0	--	--	0,0	--
krowy (D)	5,12	11 011	11 231	0,6	282,1	1,1	-15,9	22,6	-0,9
jałówki > 12 m-cy (E)	6,59	12 780	13 035	0,5	280,6	1,3	-6,3	21,0	1,4
PÓLNOCNY									
Bydło ogółem	5,73	11 311	11 538	1,7	313,3	4,8	-3,4	100,0	-
bydło 8-12 m-cy (Z)	--	--	--	--	--	--	--	--	--
byki 12-24 m-ce (A)	6,81	12 631	12 883	0,7	368,2	4,5	11,8	24,7	3,4
byki > 24 m-cy (B)	6,72	12 558	12 809	-0,7	400,5	1,4	28,8	7,4	1,9
wolce > 12 m-cy (C)	--	--	--	--	--	--	--	--	--
krowy (D)	4,68	10 057	10 258	-0,7	280,9	2,3	-15,2	51,2	-7,1
jałówki > 12 m-cy (E)	6,08	11 787	12 023	1,4	292,2	3,9	9,4	16,6	2,0

*- z uwagi na ustawowy obowiązek nieidentyfikowalności danych, ceny nie podano

** - z uwagi na brak porównywalności w obecnym tygodniu, danych nie podano

Makroregiony skupu bydła oraz sprzedaży wołowiny w cwiértuszach

Nazwa makroregionu	Województwa wchodzące w skład makroregionu
centralny	kujańsko-pomorskie, mazowieckie, łódzkie, wielkopolskie, lubuskie
południowy	lubelskie, małopolskie, podkarpackie, świętokrzyskie, dolnośląskie, opolskie, śląskie
północny	podlaskie, pomorskie, warmińsko-mazurskie, zachodnio-pomorskie

Departament Rynków Rolnych

2. Ceny sprzedaży wołowiny w Polsce

Tablica 3. Średnie ceny netto i struktura sprzedaży ćwierci wołowych w ubojniach bydła z przeznaczeniem na rynek wewnętrzny dla Polski oraz makroregionów

TOWAR	CENA [zł/tona]		Zmiana tygodniowa ceny [%]	Struktura sprzedaży			Wielkość sprzedaży zmiana tyg. [%]
	2017-05-21	2017-05-14		2017-05-21	2017-05-14	Zmiana tygodniowa [%]	
POLSKA							
Ćwierci z buhajków do 2 lat - OGÓŁEM	12 632	12 597	0,3	100,0	100,0	--	0,2
ćwierci przednie	8 220	9 148	-10,1	13,5	13,1	3,5	3,8
ćwierci tylne	16 688	15 921	4,8	13,2	9,7	36,0	36,3
ćwierci kompensowane	12 718	12 764	-0,4	73,3	77,3	-5,1	-4,9
Ćwierci z krów rzeźnych - OGÓŁEM	10 823	10 607	2,0	100,0	100,0	--	16,9
ćwierci przednie	7 914	7 551	4,8	1,5	2,0	-26,8	-14,5
ćwierci tylne	16 802	17 148	-2,0	2,4	2,2	9,6	28,1
ćwierci kompensowane	10 721	10 524	1,9	96,1	95,8	0,4	17,3
CENTRALNY							
Ćwierci z buhajków do 2 lat - OGÓŁEM	12 539	12 246	2,4	100,0	100,0	--	0,9
ćwierci przednie	9 311	9 218	1,0	7,3	11,5	-36,8	-36,3
ćwierci tylne	16 239	15 723	3,3	3,7	1,3	190,3	192,9
ćwierci kompensowane	12 647	12 594	0,4	89,0	87,2	2,1	3,0
Ćwierci z krów rzeźnych - OGÓŁEM	10 886	10 619	2,5	100,0	100,0	--	22,7
ćwierci przednie	--	--	--	--	--	--	--
ćwierci tylne	--	--	--	--	--	--	--
ćwierci kompensowane	10 886	10 619	2,5	100,0	100,0	0,0	22,7
POŁUDNIOWY							
Ćwierci z buhajków do 2 lat - OGÓŁEM	12 595	12 794,5	-1,6	100,0	100,0	--	-5,6
ćwierci przednie	7 795	9 091	-14,3	23,8	19,0	25,4	18,3
ćwierci tylne	16 762	15 868	5,6	25,9	20,6	25,9	18,8
ćwierci kompensowane	12 719	12 911	-1,5	50,3	60,5	-16,8	-21,5
Ćwierci z krów rzeźnych - OGÓŁEM	10 578	10 380	1,9	100,0	100,0	--	7,2
ćwierci przednie	*	*	--	0,7	2,1	--	--
ćwierci tylne	15 575	16 544	-5,9	3,3	2,9	14,7	22,9
ćwierci kompensowane	10 436	10 283	1,5	96,0	95,0	1,0	8,3
PÓLNOCNY							
Ćwierci z buhajków do 2 lat - OGÓŁEM	12 947	13 024	-0,6	100,0	100,0	--	14,8
ćwierci przednie	*	*	--	5,3	0,9	--	--
ćwierci tylne	*	*	--	7,0	2,6	--	--
ćwierci kompensowane	12 892	12 935	-0,3	87,7	96,5	-9,0	4,4
Ćwierci z krów rzeźnych - OGÓŁEM	11 031	10 978	0,5	100,0	100,0	--	16,7
ćwierci przednie	*	*	--	7,5	8,0	--	--
ćwierci tylne	*	*	--	8,4	7,4	--	--
ćwierci kompensowane	10 631	10 668	-0,4	84,1	84,5	-0,5	16,1

* - z uwagi na ustawy o obowiązkach nieidentyfikowalności danych, ceny nie podano.

Makroregiony skupu bydła oraz sprzedaży wołowiny w ćwiercuszach

Nazwa makroregionu	Województwa wchodzące w skład makroregionu
centralny	kujawsko-pomorskie, mazowieckie, łódzkie, wielkopolskie, lubuskie
południowy	lubelskie, małopolskie, podkarpackie, świętokrzyskie, dolnośląskie, opolskie, śląskie
północny	podlaskie, pomorskie, warmińsko-mazurskie, zachodnio-pomorskie

Wykorzystanie możliwe z dokładnym podaniem źródła

Z i n t e g r o w a n y S y s t e m
R o l n i c z e j I n f o r m a c j i R y n k o w e j

Tablica 4. Średnie ceny netto sprzedaży elementów mięsa wołowego z przeznaczeniem na rynek wewnętrzny dla Polski oraz makroregionów w okresie: 15-21.05.2017 r.

Makroregion	Cena sprzedaży [zł/tonę]		Tygodniowa zmiana ceny [%]	
	rostbef z/k	udziec b/k	rostbef z/k	udziec b/k
Ogółem kraj	29 686	20 991	0,7	-0,2
Południowo-zachodni	*	22 091	--	1,3
Wielkopolski	29 995	20 819	-0,3	-0,5
Północno-zachodni	24 647	31 721	-9,1	3,5
Północno-wschodni	*	24 139	--	-4,4
Mazowiecko-łódzki	23 718	20 572	5,3	0,3
Kujawski	--	*	--	--
Wschodni-dolny	28 408	21 201	-0,9	-0,5
Południowo-środkowy	23 561	19 609	1,6	-3,2

* - z uwagi na ustawowy wymóg nieidentyfikowalności danych, ceny nie podano

3. Ceny bydła żywego³ w Polsce

3.1 Ceny cieląt i młodego bydła opasowego w handlu hurtowym

Tablica 5. Średnie ceny zakupu cieląt płci męskiej oraz młodego bydła opasowego

Kategoria bydła	Jednostka	Cena zakupu			Zmiana ceny	
		2017-05-21	2017-05-14	2016-05-22	tyg. [%]	roczna [%]
Byczki od 8 dni do 4 tygodni - typ mleczny	zł/szt.	598,44	618,53	528,85	-3,2	13,2
Byczki od 8 dni do 4 tygodni - typ mięsny	zł/szt.	856,66	826,04	770,63	3,7	11,2
Młode bydło opasowe 6-12 m-cy	zł/kg w.ż.	--	9,95	8,61	--	--

* - z uwagi na ustawowy wymóg nieidentyfikowalności danych, ceny nie podano;

³ - W handlu hurtowym bydlęciem żywym badane ceny byczków od 8 dni do 4 tygodni dotyczą cieląt przeznaczonych do dalszego chowu pochodzących od bydła ras mlecznych w przypadku typu mlecznego oraz od bydła ras mięsnych, ogólnoużytkowych i krzyżówek z rasami mięsnymi w przypadku typu mięsnego

- W handlu targowiskowym monitorowane są występujące na tym rynku kategorie bydła

3.2 Ceny bydła na targowiskach

Tablica 6. Średnie krajowe ceny bydła uzyskane w transakcjach targowiskowych

Kategoria informacji	Tydzień		Zmiana tygodniowa [%]
	2017-05-19	2017-05-12	
<u>ciełeta 60-100 kg</u>			
cena min. w zł/kg	10,50	9,25	13,5
cena max. w zł/kg	17,50	17,00	2,9
<i>cena średnia w zł/kg</i>	13,00	12,68	2,5
szacunkowa podaż w szt	171	168	1,8
szacunkowa sprzedaż w szt	148	145	2,1
wsk. warunków atmosferycznych *	2,9	2,3	24,9
<u>młode bydło opasowe</u>			
cena min. w zł/kg	6,70	6,70	0,0
cena max. w zł/kg	6,75	6,75	0,0
<i>cena średnia w zł/kg</i>	6,73	6,73	0,0
szacunkowa podaż w szt	198	215	-7,9
szacunkowa sprzedaż w szt	161	176	-8,5
wsk. warunków atmosferycznych *	3,0	2,3	28,8
<u>krowy wybrakowane</u>			
cena min. w zł/kg	3,40	3,40	0,0
cena max. w zł/kg	5,00	5,00	0,0
<i>cena średnia w zł/kg</i>	4,47	4,53	-1,3
szacunkowa podaż w szt	400	416	-3,8
szacunkowa sprzedaż w szt	344	355	-3,1
wsk. warunków atmosferycznych *	3,0	2,5	20,0

* - wsk. war. atmosferycznych zawiera się między liczbą 1 a 3 i jest średnią arytmetyczną z zanotowanych na targowiskach w dniu badań, jednego z trzech stopni pogody: 1-zła, 2-przeciętna i 3-dobra.

Metodyka badań targowiskowych

Notowania cen bydła na targowiskach realizowane są w 13 województwach w kraju (oprócz⁴: lubuskiego, opolskiego i zachodnio-pomorskiego) na maksymalnie 90 reprezentatywnych targowiskach.

Pod pojęciem targowisko rozumiany jest zorganizowany rynek lokalny, którego dominującymi uczestnikami są okoliczni producenci rolni.

Prezentowane ceny są cenami średnimi arytmetycznymi obliczanymi z odnotowanej liczby zawartych transakcji, tylko dla bydła w określonym wieku i przedziale wagowym:

1. cielęta do chowu lub na rzeź o wadze 60 – 100 kg, zarówno buhajki jak i jałówki,
2. młode bydło opasowe od 6 do 12 miesięcy,
3. krowy wybrakowane po selekcji i starsze powyżej 6 lat

Zestawienie cen dotyczy ostatniego tygodnia, natomiast na poszczególnych targowiskach badania cen dokonywane są raz w tygodniu, raz na dwa tygodnie lub raz w miesiącu (w zwyczajowo przyjęty dzień targowy lub w jeden z kilku dni targowych).

Obroty na tych rynkach mają charakter lokalny.

Notowań cen dokonują pracownicy Ośrodków Doradztwa Rolniczego

Uwaga:

Analiza handlu zagranicznego za okres I-III 2017r. (dane wstępne) oraz uboje bydła w okresie I-III 2017 r., są zawarte w wersji EXCEL biuletynu.

Biuletyn „*Rynek wołowiny i cielęciny*” ukazuje się w każdy czwartek o godz. 13⁰⁰.

Informacje zamieszczane w tym biuletynie przekazywane są przez współpracujące z nami podmioty na podstawie Ustawy o badaniach rynkowych z dn. 30 marca 2001r.

Wydawca:

Ministerstwo Rolnictwa i Rozwoju Wsi,

Departament Rynków Rolnych

ul. Wspólna 30, 00-930 Warszawa,

tel. (022) 623-12-54, fax (022) 623-27-06

Internet: <http://www.minrol.gov.pl>, E-mail: biuletyn@minrol.gov.pl

Autor: Adam Pachnicki tel. (022) 623-27-05; E-mail: Adam.Pachnicki@minrol.gov.pl

⁴ w w/w województwach bydło w handlu targowiskowym nie występuje bądź ma charakter incydentalny