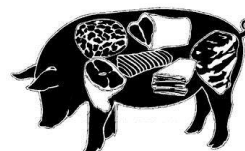


**ZINTEGROWANY SYSTEM  
ROLNICZEJ INFORMACJI RYNKOWEJ**

Podstawa prawna: Ustawa o rolniczych badaniach rynkowych z 30 marca 2001 r.

(Dz. U. z 2001 r. Nr 42, poz. 471 z późn. zm.)

**RYNEK MIĘSA WIEPRZOWEGO**



**NR 28/2017**

Notowania<sup>1</sup> za okres 10.07.2017 - 16.07.2017 r.

czwartek, 20 lipca 2017 r.

**Spis treści**

1. Zakupy świń rzeźnych .....	3
1.1. Ceny zakupu tuczników wg EUROP w Polsce i makroregionach.....	3
1.2. Zbiorcze zestawienie dotyczące zmian skupu świń rzeźnych .....	4
1.3. Ceny zakupu świń rzeźnych wg wagi żywej .....	5
1.4. Struktura zakupu świń rzeźnych w Polsce .....	7
2. Sprzedaż wieprzowiny .....	7
2.1. Ceny sprzedaży półtuszy wieprzowych w Polsce i makroregionach .....	7
2.2. Ceny sprzedaży elementów i przetworów z wieprzowiny w Polsce.....	8
2.3. Ceny prosiąt na targowiskach .....	9
2.4. Ceny wieprzowiny na giełdach towarowych w Polsce.....	10
3. Graficzne prezentacje cen zakupu i sprzedaży na rynku wieprzowiny .....	11
4. Miesięczne analizy cenowe .....	14
5. Pogłowie trzody chlewnej w marcu 2017 roku Źródło: GUS .....	16
6. Handel zagraniczny wieprzowiną .....	17
6.1. Polski handel zagraniczny trzodą żywą i mięsem wieprzowym .....	17
7. Zestawienie z monitoringu rynku wieprzowiny z lat 2012-2016.....	19

<sup>1</sup> Badanie cen zakupu i sprzedaży w zakładach mięsnych prowadzone jest na reprezentatywnej próbie. Ceny zakupu rejestrowane są wg klas jakości handlowej EUROP zgodnie z rozporządzeniem Parlamentu Europejskiego i Rady (UE) nr 1308/2013 z dnia 17 grudnia 2013 r. ustanawiającego wspólną organizację rynków produktów rolnych oraz uchylającego rozporządzenia Rady (EWG) nr 922/72, (EWG) nr 234/79, (WE) nr 1037/2001 i (WE) nr 1234/2007 (Dz. Urz. UE L 347 z 20.12.2013, str. 671) i rozporządzeniem Komisji (WE) nr 1249/2008 z dnia 10 grudnia 2008 r. r. ustanawiającym szczegółowe zasady wdrożenia wspólnotowych klasyfikacji tusz wołowych, wieprzowych i baranich oraz raportowania ich cen (Dz. U. Nr L 337 z 16.12.2008, str. 3, z późn.zm.) oraz rozporządzeniem Ministra Rolnictwa i Rozwoju Wsi z dnia 4 lutego 2009 r. w sprawie szczegółowych warunków ustalania klasy jakości handlowej tusz wieprzowych (Dz.U. z 19.02.2009 r., Nr 28, poz. 181).

Ceny zbierane są dla masy poubojowej schłodzonej. Badanie cen giełdowych realizowane jest na wybranych giełdach towarowych. Średnie ceny liczone są jako średnie ważone.

Badanie cen prosiąt prowadzone jest na targowiskach, na których dokonywany jest obrót prosiętami, a ceny liczone są jako średnie arytmetyczne zrealizowanych transakcji.

**Ceny zakupu i sprzedaży nie zawierają podatku VAT.**

Daty prezentowane w tabelach oznaczają ostatni dzień analizowanego tygodnia (poniedziałek - niedziela).

## Metody klasyfikacji tusz wieprzowych w Polsce

Metody klasyfikacji tusz wieprzowych w Polsce zatwierdziła decyzja Komisji Europejskiej 2005/240/WE z dnia 11 marca 2005 r. ( tekst opublikowany w [Dzienniku Urzędowym UE L 74](#)<sup>2</sup> z dnia 19.03.2005 roku, decyzja obowiązuje od dnia jej notyfikacji w Stałym Przedstawicielstwie RP przy Unii Europejskiej, czyli od 11 marca 2005 roku.), zmieniona decyzją Komisji 2005/683/WE zmieniającą ww. decyzję (tekst opublikowany w [Dzienniku Urzędowym UE L 258](#)<sup>3</sup> z dnia 4.10.2005 roku). Zmiana miała na celu dopuszczenie do stosowania kolejnego aparatu.

Zgodnie z postanowieniami decyzji od dnia 11 marca 2005 roku na terenie Polski do szacowania zawartości chudego mięsa w tuszach wieprzowych zostały zaaprobowane trzy aparaty o nazwach **Ultra-fom 300, Sydel-CGM i Autofom**, a od 30 września 2005 r. dodatkowo aparat o nazwie **IM-03**.

W decyzji zatwierdzającej metody klasyfikacji tusz wieprzowych w Polsce wymienione są również dopuszczone przez Komisję odstępstwa od wzorcowej dla UE postaci tuszy w momencie ważenia i klasyfikacji.

### **UWAGA:**

Z dniem 12 grudnia 2011 r. weszła w życie Decyzja wykonawcza Komisji 2011/506/UE: z dnia 16 sierpnia 2011 r. zmieniająca decyzję 2005/240/WE zatwierdzającą metody klasyfikacji tusz wieprzowych w Polsce (tekst opublikowany w [Dzienniku Urzędowym UE L 209](#)<sup>4</sup> z dnia 17.08.2011 roku). Decyzja **wprowadziła nowe równania regresji** w stosowanych dotychczas w Polsce metodach klasyfikacji, **tj. Ultra-fom 300, Sydel-CGM, Autofom, IM-03** oraz **zatwierdza cztery nowe metody klasyfikacji: Autofom III, CSB Image meater (CSB), Fat-O-Meater II (FOM II), metodę ręczną ZP.**

2 <http://europa.eu.int/eur-lex/lex/LexUriServ/LexUriServ.do?uri=OJ:L:2005:074:0062:0065:PL:PDF>

3 [http://europa.eu.int/eur-lex/lex/LexUriServ/site/pl/oj/2005/l\\_258/l\\_25820051004pl00050007.pdf](http://europa.eu.int/eur-lex/lex/LexUriServ/site/pl/oj/2005/l_258/l_25820051004pl00050007.pdf)

4 <http://eur-lex.europa.eu/LexUriServ/LexUriServ.do?uri=OJ:L:2011:209:0043:0048:PL:PDF>

# 1. Zakupy świń rzeźnych

## 1.1. Ceny zakupu tuczników wg EUROP w Polsce i makroregionach

Tab. 1 Średnie ceny netto (bez VAT) zakupu świń rzeźnych wg klasyfikacji poubojowej EUROP

masa schłodzona [MPS]; -masa poubojowa ciepła [MPC]

SKUP								
Klasa półtuszy wieprzowych wg EUROP	CENA [zł/tonę]				Zmiana tygod. ceny [%]	%	Średnia masa tuszy [kg]	Struktura zakupu wg liczby [%]
	[MPS]		[MPC]					
	2017-07-16	2017-07-09	2017-07-16	2017-07-09				
1	2	3	4	5	6	7	8	9
<b>POLSKA</b>								
klasa S	7 401	7 626	7 256	7 476	-2,94	61,3	91,3	23,6
klasa E	7 334	7 523	7 191	7 375	-2,50	57,5	92,4	60,8
klasa U	6 909	7 109	6 774	6 969	-2,80	53,3	93,6	13,5
klasa R	6 479	6 743	6 352	6 611	-3,91	48,3	94,8	1,9
klasa O	5 965	6 260	5 848	6 137	-4,71	43,5	99,8	0,2
klasa P	5 038	5 306	4 939	5 202	-5,06	37,1	104,8	0,0
<b>S-P Razem</b>	<b>7 271</b>	<b>7 474</b>	<b>7 129</b>	<b>7 327</b>	<b>-2,71</b>	<b>57,6</b>	<b>92,4</b>	<b>100,0</b>
<b>REGION PÓŁNOCNY</b>								
klasa S	7 434	7 665	7 289	7 515	-3,01	61,1	90,2	21,9
klasa E	7 426	7 597	7 281	7 448	-2,25	57,9	90,9	65,9
klasa U	7 010	7 178	6 872	7 037	-2,34	53,3	92,4	10,9
klasa R	6 666	6 835	6 536	6 701	-2,47	48,2	93,7	1,2
klasa O	6 037	6 259	5 918	6 136	-3,55	43,3	97,8	0,1
klasa P	6 162 *		6 041 *		*	38,7	85,0	0,0
<b>S-P Razem</b>	<b>7 371</b>	<b>7 552</b>	<b>7 226</b>	<b>7 404</b>	<b>-2,40</b>	<b>57,9</b>	<b>90,9</b>	<b>100,0</b>
<b>REGION ŚRODKOWO-WSCHODNI</b>								
klasa S	7 447	7 661	7 301	7 511	-2,80	61,1	91,7	22,7
klasa E	7 361	7 548	7 217	7 400	-2,47	56,8	92,6	61,2
klasa U	6 838	7 075	6 704	6 937	-3,35	53,4	93,2	13,9
klasa R	6 342	6 740	6 218	6 608	-5,90	48,2	93,3	2,0
klasa O	5 907	6 515	5 791	6 387	-9,34	43,4	95,7	0,3
klasa P	4 969	5 861	4 872	5 746	-15,22	34,0	100,4	0,0
<b>S-P Razem</b>	<b>7 282</b>	<b>7 491</b>	<b>7 140</b>	<b>7 345</b>	<b>-2,79</b>	<b>57,1</b>	<b>92,5</b>	<b>100,0</b>
<b>REGION POŁUDNIOWO-WSCHODNI</b>								
klasa S	7 345	7 582	7 201	7 434	-3,14	61,3	91,3	26,7
klasa E	7 260	7 458	7 118	7 311	-2,64	57,8	93,1	58,2
klasa U	6 890	7 080	6 755	6 941	-2,69	53,2	93,8	13,1
klasa R	6 323	6 557	6 199	6 428	-3,56	48,1	94,3	1,8
klasa O	5 751	5 857	5 639	5 743	-1,81	43,2	98,0	0,2
klasa P	*	5 974 *		5 857 *	*	*	*	*
<b>S-P Razem</b>	<b>7 213</b>	<b>7 429</b>	<b>7 072</b>	<b>7 283</b>	<b>-2,90</b>	<b>57,9</b>	<b>92,7</b>	<b>100,0</b>
<b>REGION ZACHODNI</b>								
klasa S	7 371	7 594	7 227	7 445	-2,94	61,5	91,6	23,9
klasa E	7 281	7 476	7 138	7 329	-2,60	57,8	92,9	58,6
klasa U	6 938	7 120	6 802	6 981	-2,56	53,4	94,4	14,8
klasa R	6 594	6 782	6 465	6 649	-2,77	48,4	96,6	2,3
klasa O	6 044	6 171	5 925	6 050	-2,07	43,6	104,2	0,3
klasa P	5 014	5 102	4 915	5 002	-1,73	38,8	110,0	0,1
<b>S-P Razem</b>	<b>7 229</b>	<b>7 429</b>	<b>7 087</b>	<b>7 283</b>	<b>-2,69</b>	<b>57,8</b>	<b>93,0</b>	<b>100,0</b>

Tygodniowy ubój świń rzeźnych w ubojniach monitorowanych w ramach ZSRIR wyniósł – 252 438 sztuk.

## 1.2.Zbiornicze zestawienie dotyczące zmian skupu świń rzeźnych

Klasa półtuszy wieprzowych wg EUROP	Cena zakupu wg wagi żywej* [zł/kg]		ZMIANA TYGODNIOWA			
			Cena zakupu wg wż [%]	Poziom skupu wg mpc [%]	Średnia masa tuszy [%]	Struktura zakupu [pkt. %]
	2017-07-16	2017-07-09				
<b>POLSKA</b>						
klasa S	5,50	5,66	-2,94	-5,22	-0,22	-0,35
klasa E	5,45	5,59	-2,50	-4,29	-0,32	-0,24
klasa U	5,17	5,32	-2,80	1,14	0,00	0,63
klasa R	4,89	5,09	-3,91	-4,96	-0,84	-0,01
klasa O	4,53	4,76	-4,71	-17,30	-0,70	-0,04
klasa P	3,86	4,06	-5,06	11,52	-3,76	0,00
<b>S-P Razem</b>				<b>-3,85</b>	<b>-0,22</b>	<b>-</b>
<b>REGION PÓLNOCNY</b>						
klasa S	5,52	5,69	-3,01	-5,42	-0,77	-0,96
klasa E	5,52	5,64	-2,25	1,23	-0,33	1,43
klasa U	5,25	5,37	-2,34	-3,50	-0,43	-0,28
klasa R	5,03	5,15	-2,47	-15,09	-1,47	-0,18
klasa O	4,59	4,76	-3,55	-2,69	-2,69	0,00
klasa P	4,72	*	*	-55,26	-10,53	0,00
<b>S-P Razem</b>				<b>-1,06</b>	<b>-0,55</b>	<b>-</b>
<b>REGION ŚRODKOWO-WSCHODNI</b>						
klasa S	5,53	5,69	-2,80	-5,94	0,55	0,81
klasa E	5,47	5,61	-2,47	-12,71	-0,32	-1,87
klasa U	5,12	5,30	-3,35	-0,83	0,43	1,20
klasa R	4,78	5,08	-5,90	-17,70	-1,79	-0,15
klasa O	4,49	4,95	-9,34	-13,48	-0,93	-0,01
klasa P	3,81	4,49	-15,22	141,00	10,45	0,02
<b>S-P Razem</b>				<b>-9,84</b>	<b>-0,11</b>	<b>-</b>
<b>REGION POŁUDNIOWO-WSCHODNI</b>						
klasa S	5,45	5,63	-3,14	-13,26	-0,65	-1,80
klasa E	5,39	5,54	-2,64	-5,44	0,54	0,54
klasa U	5,16	5,30	-2,69	0,61	-0,32	1,01
klasa R	4,77	4,94	-3,56	6,72	-1,87	0,26
klasa O	4,37	4,45	-1,81	-12,18	0,20	-0,01
klasa P	*	4,58	*	*	*	*
<b>S-P Razem</b>				<b>-6,73</b>	<b>0,11</b>	<b>-</b>
<b>REGION ZACHODNI</b>						
klasa S	5,47	5,64	-2,94	0,54	-0,43	-0,51
klasa E	5,41	5,55	-2,60	2,69	-0,75	0,17
klasa U	5,19	5,33	-2,56	5,47	-0,11	0,35
klasa R	4,97	5,11	-2,77	8,12	0,42	0,10
klasa O	4,59	4,69	-2,07	-23,68	0,29	-0,11
klasa P	3,84	3,91	-1,73	-2,56	-4,76	0,00
<b>S-P Razem</b>				<b>2,58</b>	<b>-0,53</b>	<b>-</b>

Uwaga: Daty podane w tabeli oznaczają ostatni dzień analizowanego tygodnia (poniedziałek – niedziela)

Cena wg wagi żywej przeliczona z ceny dla mpc trzody chlewnej.

\* - Nie jest możliwe prezentowanie danych dla towaru w związku z ustawowym obowiązkiem nieidentyfikowalności dostawców danych rynkowych.

**Wskaźnik przeliczania cen uzyskanych za tusze wg klasyfikacji EUROP na ceny za masę żywą netto.**

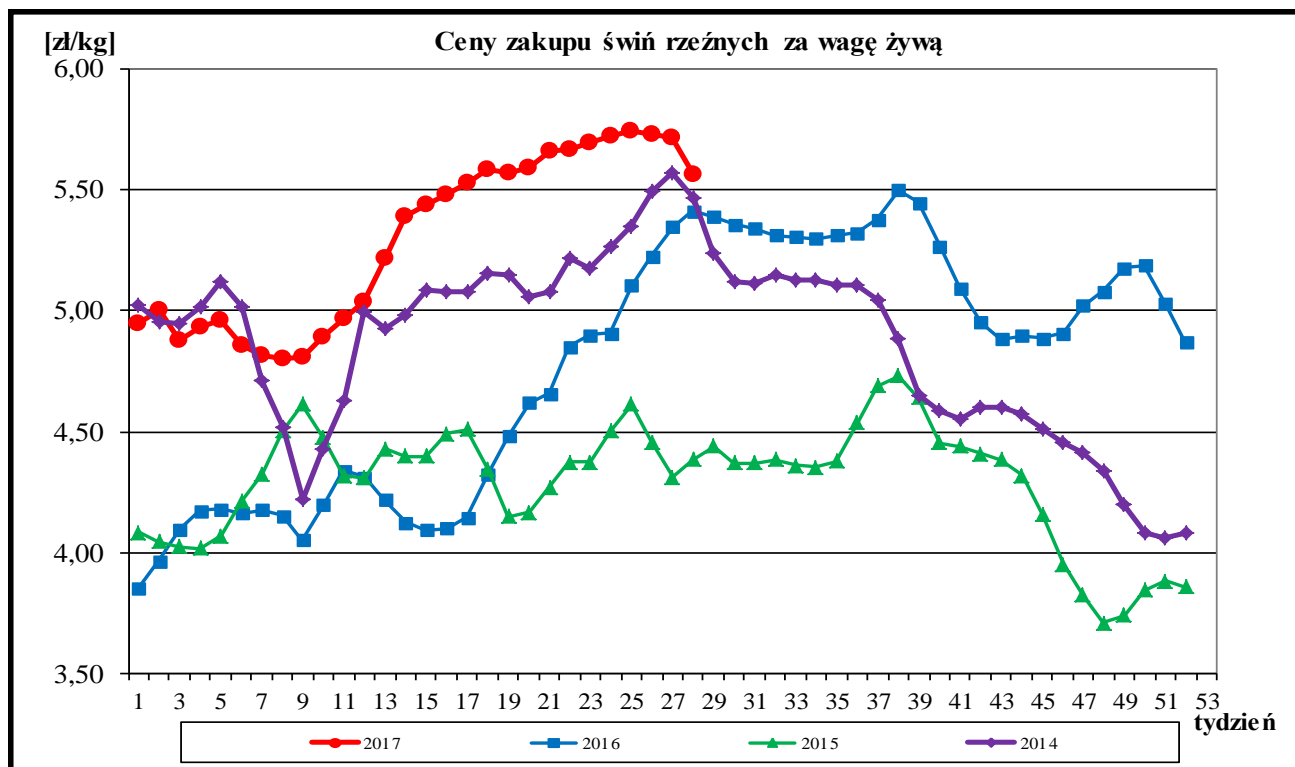
Klasa tusz	Wskaźnik wydajności rzeźnej	Wskaźnik przeliczeniowy na masę żywą
S	75,7	1,32
E	75,7	1,32
U	76,3	1,31
R	76,9	1,30
O	77,5	1,29
P	78,1	1,28

**1.3. Ceny zakupu świń rzeźnych wg wagi żywej**

Tab. 2 Średnie ceny netto zakupu świń rzeźnych za wagę żywą – obliczane na podstawie cen za świnie wg masy poubojowej ciepłej (MPC) przy użyciu współczynnika wydajności rzeźnej podawanego przez GUS (0,78).

CENA [zł/kg]		
MAKROREGIONY	2017-07-16	2017-07-09
1	2	3
POLSKA	5,56	5,72
REGION PÓLNOCNY	5,64	5,78
REGION ŚRODKOWO-WSCHODNI	5,57	5,73
REGION POŁUDNIOWO-WSCHODNI	5,52	5,68
REGION ZACHODNI	5,53	5,68

Uwaga: Daty podane w tabeli oznaczają ostatni dzień analizowanego tygodnia (poniedziałek - niedziela).



**A. Makroregiony skupu świń rzeźnych wg SEUROP i sprzedaży mięsa wieprzowego w tuszach.**

Makroregion Północny: województwa - kujawsko-pomorskie, pomorskie, warmińsko-mazurskie.

Makroregion Środkowo-wschodni: województwa - łódzkie, mazowieckie, podlaskie.

Makroregion Południowo-wschodni: województwa - lubelskie, małopolskie, podkarpackie, śląskie, świętokrzyskie.

Makroregion Zachodni: województwa - dolnośląskie, lubuskie, opolskie, wielkopolskie, zachodnio-pomorskie.

## ROCZNE ZMIANY CEN WYBRANYCH PRODUKTÓW Z RYNKU WIEPRZOWINY

### I. Roczne zmiany cen zakupu świń rzeźnych wg klasyfikacji EUROP i żywca wieprzowego.

#### [MPC]-masa poubojowa ciepła

POLSKA	CENA				Roczna zmiana ceny [%]
	[MPC] zł/tonę		Cena żywca wieprzowego zł/kg		
	2017-07-16	2016-07-17	2017-07-16	2016-07-17	
klasa S	7 256	7 101	5,50	5,38	2,2
klasa E	7 191	7 021	5,45	5,32	2,4
klasa U	6 774	6 612	5,17	5,05	2,5
klasa R	6 352	6 155	4,89	4,73	3,2
klasa O	5 848	5 622	4,53	4,36	4,0
klasa P	4 939	4 803	3,86	3,75	2,8
<b>S-P Razem</b>	<b>7 129</b>	<b>6 939</b>	<b>5,56</b>	<b>5,41</b>	<b>2,7</b>

Cena zakupu żywca wieprzowego **S-P razem** obliczona na podstawie cen za świnię wg masy poubojowej cieplej (MPC) przy użyciu przelicznika GUS wynoszącego 0,78

### II. Roczne zmiany cen sprzedaży półtuszy wieprzowych.

CENY SPRZEDAŻY - PÓLTUSZE WIEPRZOWE			
MAKROREGIONY	CENA [zł/tonę]		Roczna zmiana ceny [%]
	2017-07-16	2016-07-17	
<b>POLSKA</b>	<b>8 010</b>	<b>7 654</b>	<b>4,6</b>
Południowo-wschodni	7 940	7 530	5,4
Północny	8 548	7 976	7,2
Środkowo-wschodni	8 132	7 678	5,9
Zachodni	7 956	7 647	4,0

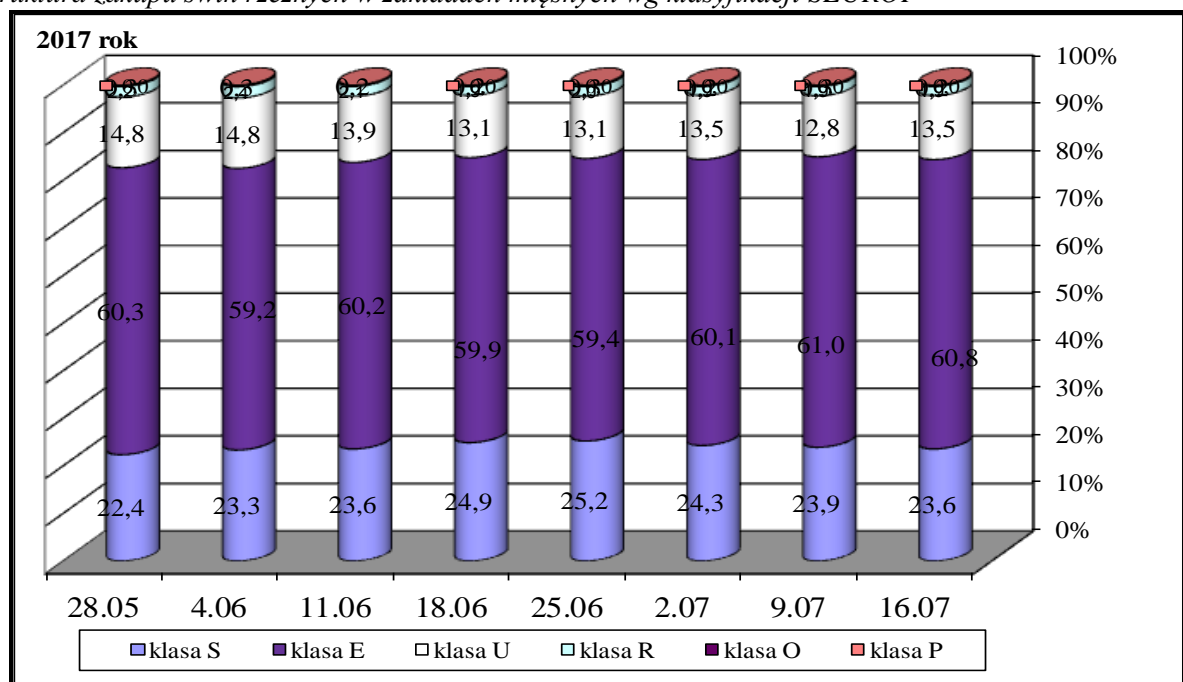
### III. Roczne zmiany cen targowiskowych prosiąt.

	Kategoria ceny	2017-07-16	2016-07-17	Roczna zmiana ceny w [%]
	Prosięta ok. 20 kg/szt.	min. w zł/szt.	165,00	125,00
max. w zł/szt.		262,00	216,00	21,3
średnia w zł/szt.		<b>209,14</b>	<b>156,00</b>	<b>34,1</b>
Szacunkowa podaż		819	1 813	-54,8
Szacunkowa sprzedaż		651	1 391	-53,2
Wsk_war_atmosf.		2,72	2,43	11,9

*Wykorzystanie możliwe z dokładnym podaniem źródła*

## 1.4. Struktura zakupu świń rzeźnych w Polsce

Rys. 3. Struktura zakupu świń rzeźnych w zakładach mięsnych wg klasyfikacji SEUROP



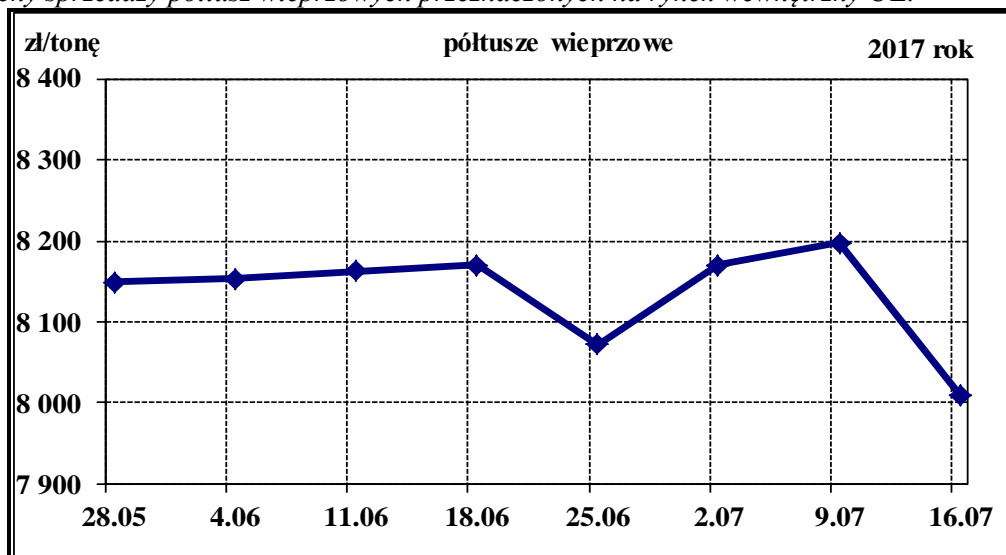
## 2. Sprzedaż wieprzowiny

### 2.1. Ceny sprzedaży półtuszy wieprzowych w Polsce i makroregionach

Tab. 3 Średnie ceny sprzedaży półtuszy wieprzowych (bez VAT) przeznaczonych na rynek wewnętrzny UE.

MAKROREGIONY	CENA [zł/t]		Tygodniowa zmiana ceny [%]
	2017-07-16	2017-07-09	
<b>PÓLTUSZE WIEPRZOWE</b>			
<b>POLSKA</b>	<b>8 010</b>	<b>8 197</b>	<b>-2,3</b>
Południowo-wschodni	7 940	8 233	-3,6
Północny	8 548	8 477	0,8
Środkowo-wschodni	8 132	8 416	-3,4
Zachodni	7 956	8 122	-2,0

Rys. 4. Średnie ceny sprzedaży półtuszy wieprzowych przeznaczonych na rynek wewnętrzny UE.



Wykorzystanie możliwe z dokładnym podaniem źródła

## 2.2. Ceny sprzedaży elementów i przetworów z wieprzowiny w Polsce i makroregionach

Tab. 4 Średnie ceny sprzedaży elementów i przetworów wieprzowych (bez VAT) w zakładach mięsnych (kraj +UE).

CENY SPRZEDAŻY			
TOWAR	CENA [zł/tonę]		Tygodniowa zmiana ceny [%]
	2017-07-16	2017-07-09	
<b>POLSKA</b>			
schab środkowy z kością	12 425	12 488	-0,50
szynka gotowana	16 856	17 601	-4,23
kielbasa toruńska	12 062	12 157	-0,78
<b>PÓLNO-CNO-ZACHODNI</b>			
schab środkowy z kością	10 696	10 775	-0,73
szynka gotowana	19 024	19 059	-0,18
kielbasa toruńska	10 699 *	*	*
<b>PÓLNO-CNO-WSCHODNI</b>			
schab środkowy z kością	*	*	*
szynka gotowana	*	*	*
kielbasa toruńska	*	*	*
<b>WIELKOPOLSKI</b>			
schab środkowy z kością	13 290	13 168	0,92
szynka gotowana	17 263	16 819	2,64
kielbasa toruńska	*	*	*
<b>KUJAWSKI</b>			
schab środkowy z kością	11 710	11 629	0,70
szynka gotowana	16 394	16 211	1,13
kielbasa toruńska	*	*	*
<b>MAZOWIECKO-ŁÓDZKI</b>			
schab środkowy z kością	12 158	12 568	-3,26
szynka gotowana	20 259	22 507	-9,99
kielbasa toruńska	*	12 581	0,13
<b>POŁUDNIOWO-ZACHODNI</b>			
schab środkowy z kością	12 611	12 776	-1,30
szynka gotowana	19 033	17 230	10,46
kielbasa toruńska	*	*	*
<b>POŁUDNIOWO-ŚRODKOWY</b>			
schab środkowy z kością	12 041	12 136	-0,79
szynka gotowana	13 799	14 178	-2,68
kielbasa toruńska	12 548	12 574	-0,21
<b>WSCHODNI-DOLNY</b>			
schab środkowy z kością	12 488	12 499	-0,09
szynka gotowana	16 893	17 062	-0,99
kielbasa toruńska	*	*	*

Uwaga: Daty podane w tabeli oznaczają ostatni dzień analizowanego tygodnia (poniedziałek - niedziela).

\* - w związku z ustawowym obowiązkiem nieidentyfikowalności dostawców danych rynkowych nie jest możliwe prezentowanie danych dla regionu.



## **B. Makroregion sprzedaży mięsa w elementach oraz przetworów mięsnych z rynku wieprzowiny.**

Makroregion Północno-zachodni: województwa: - pomorskie, zachodnio-pomorskie.

Makroregion Północno-wschodni: województwa - podlaskie, warmińsko-mazurskie.

Makroregion Wielkopolski: województwo - wielkopolskie.

Makroregion Kujawski: województwo - kujawsko-pomorskie.

Makroregion Mazowiecko-lódzki: województwa - łódzkie, mazowieckie.

Makroregion Południowo-zachodni: województwa - dolnośląskie, lubuskie, opolskie.

Makroregion Południowo-środkowy: województwa - małopolskie, śląskie, świętokrzyskie.

Makroregion Wschodni dolny: województwa - lubelskie, podkarpackie

### **2.3.Ceny prosiąt na targowiskach**

Tab. 6 Średnie tygodniowe krajowe ceny prosiąt uzyskane w transakcjach targowiskowych.

	Kategoria ceny	2017-07-16	2017-07-09	Tygodniowa zmiana w [%]
	<b>Prosięta ok. 20 kg/szt.</b>	min. w zł/szt.	165,00	165,00
max. w zł/szt.		262,00	262,00	0,0
<b>średnia w zł/szt.</b>		<b>209,14</b>	<b>206,57</b>	<b>1,2</b>
Szacunkowa podaż		819	947	-13,5
Szacunkowa sprzedaż		651	772	-15,7
Wsk_war_atmosf.		2,72	2,79	-2,5

\*Wsk\_war\_atmosf. - wskaźnik warunków atmosferycznych, który zawiera się między liczbą 1 a 3.

Charakteryzuje warunki atmosferyczne występujące na targowiskach w dniu prowadzenia badań.

1 - zle – znacznie utrudniające przebieg handlu targowiskowego,

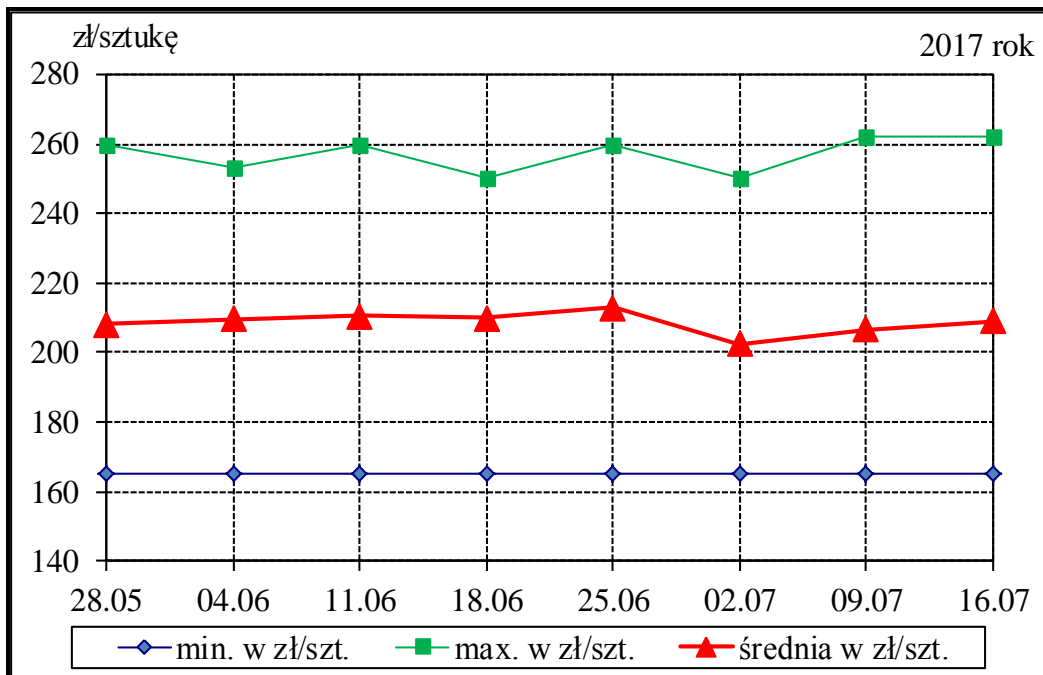
2 - umiarkowane – mające niewielki wpływ na przebieg handlu targowiskowego,

3 - dobre – nie mające wpływu na przebieg handlu targowiskowego.

Tab. 7 Średnie miesięczne ceny prosiąt w transakcjach targowiskowych w VI 2017 r. i V 2017 r.

	Kategoria ceny	Okres		Zmiana	Zmiana
		05.06.2017-02.07.2017	01.05.2017-04.06.2017	miesięczna w %	roczna w %
<b>Prosięta ok. 20 kg</b> <b>[zł/szt].</b>	min. w zł/szt	165,00	160,00	3,1	50,0
	max. w zł/szt	260,00	270,00	-3,7	11,6
	<b>średnia w zł/szt</b>	<b>209,23</b>	<b>203,24</b>	<b>2,9</b>	<b>36,1</b>
	Szacunkowa podaż	3 369	3 555	-5,2	-65,0
	Szacunkowa sprzedaż	2 847	3 095	-8,0	-58,8
	Wsk_war_atmosf.	2,87	2,81	2,1	0,3

Rys.8. Średnie ceny prosiąt uzyskane w transakcjach targowiskowych.



Tab. 7 Średnie ceny prosiąt uzyskane w transakcjach targowiskowych wg województw

Tab. 8 Średnie ceny prosiąt uzyskane w transakcjach targowiskowych na poszczególnych targowiskach

**UWAGA:** Tablice nr: 7 i 8 umieszczone są w wydaniu EXCEL-owskim biuletynu.

### Metodyka badań

Notowania cen prosiąt realizowane są na reprezentatywnych targowiskach.

Pod pojęciem targowisko rozumiany jest zorganizowany rynek lokalny, którego dominującymi uczestnikami są okoliczni producenci rolni.

Prezentowane ceny są cenami średnimi arytmetycznymi dotyczące największej liczby zawartych transakcji na badanym targowisku. Zestawienie cen dotyczy ostatniego tygodnia, natomiast na poszczególnych targowiskach badania cen dokonywane są raz w tygodniu (w zwyczajowo przyjęty dzień targowy lub w jeden z kilku dni targowych). Obroty na tych rynkach mają charakter lokalny.

W przypadku prosiąt jednostką transakcyjną jest sztuka. Monitorowane są wszystkie prosięta o wadze ok. 20 kg, które nie zdyskwalifikowało się ze względu na stan zdrowotny.

**Notowań cen dokonują pracownicy Ośrodków Doradztwa Rolniczego.**

## **2.4.Ceny wieprzowiny na giełdach towarowych w Polsce Internetowa Giełda e-WGT S.A.**

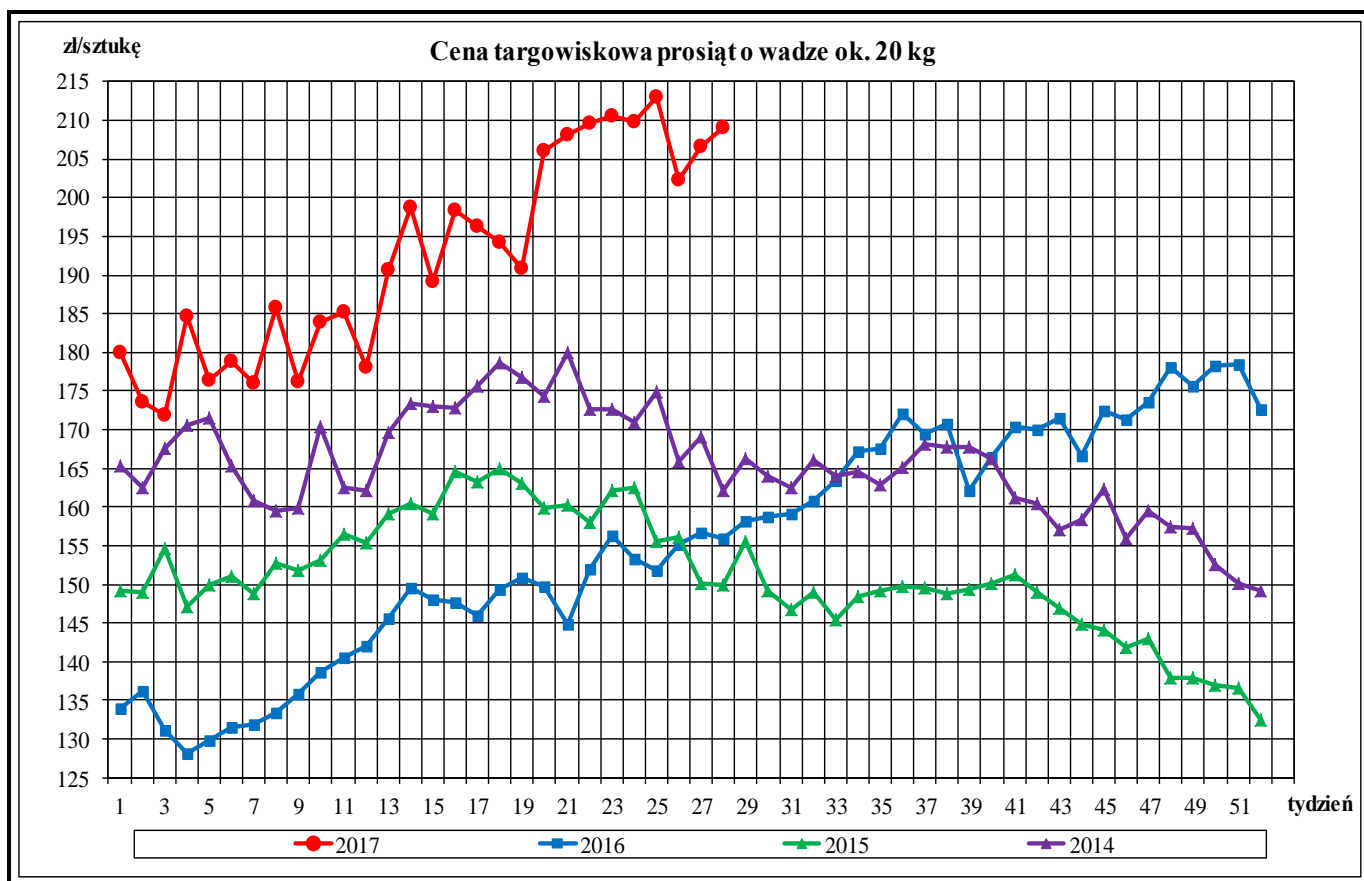
Tab. 5 Ceny transakcyjne mięsa wieprzowego.

Towar	Parametry jakościowe	Data	Cena (zł/kg)*	Podaż (tony)	Sprzedaż (tony)
<b>I. MIĘSO WIEPRZOWE</b>					
<b>BRAK TRANSAKCJI NA RYNKU GIEŁDOWYM</b>					

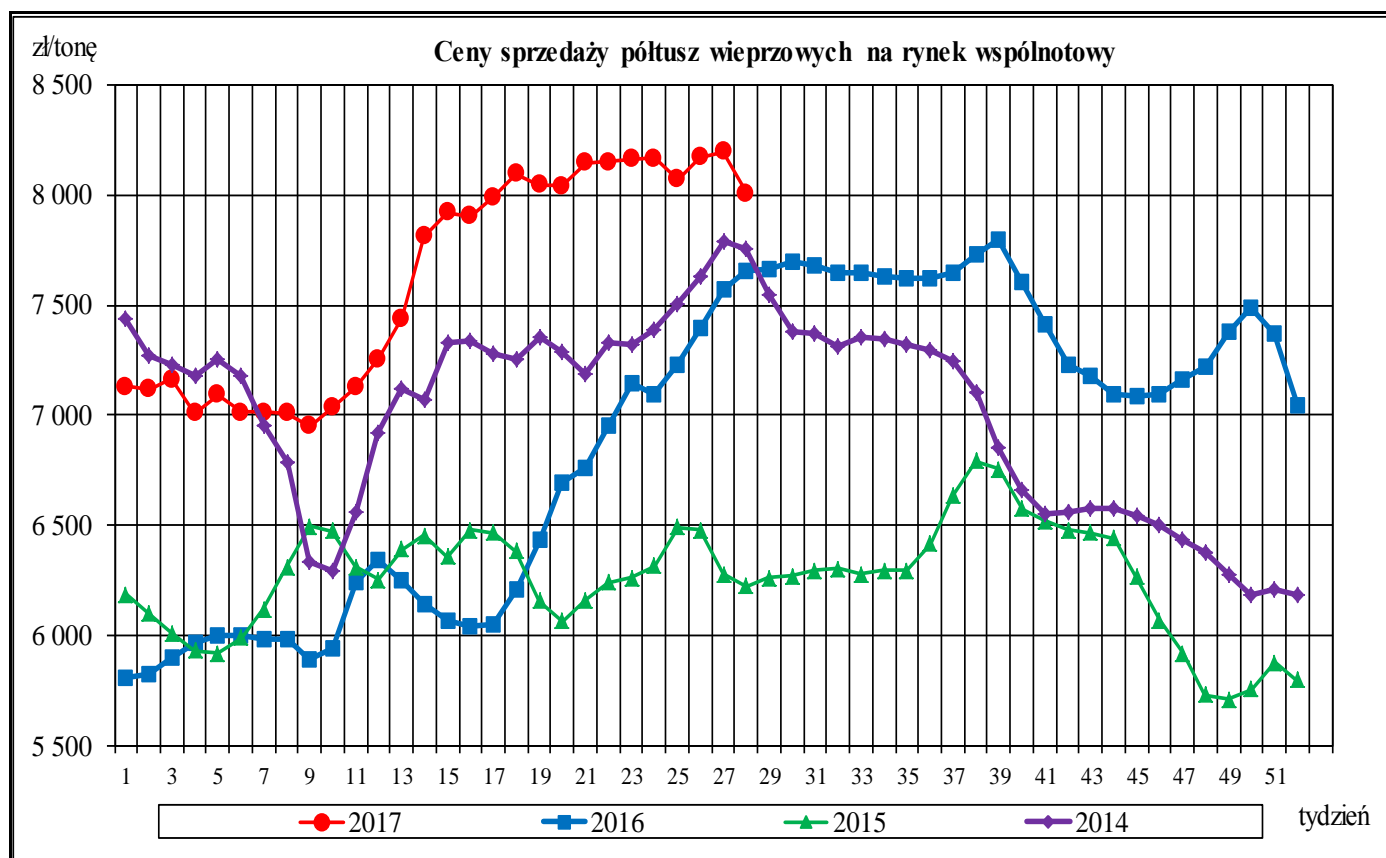
\* - cena średnia

### 3. Graficzne prezentacje cen zakupu i sprzedaży na rynku wieprzowiny

Graficzna prezentacja cen targowiskowych prosiąt w 2017r. w porównaniu z 2016-2014r.

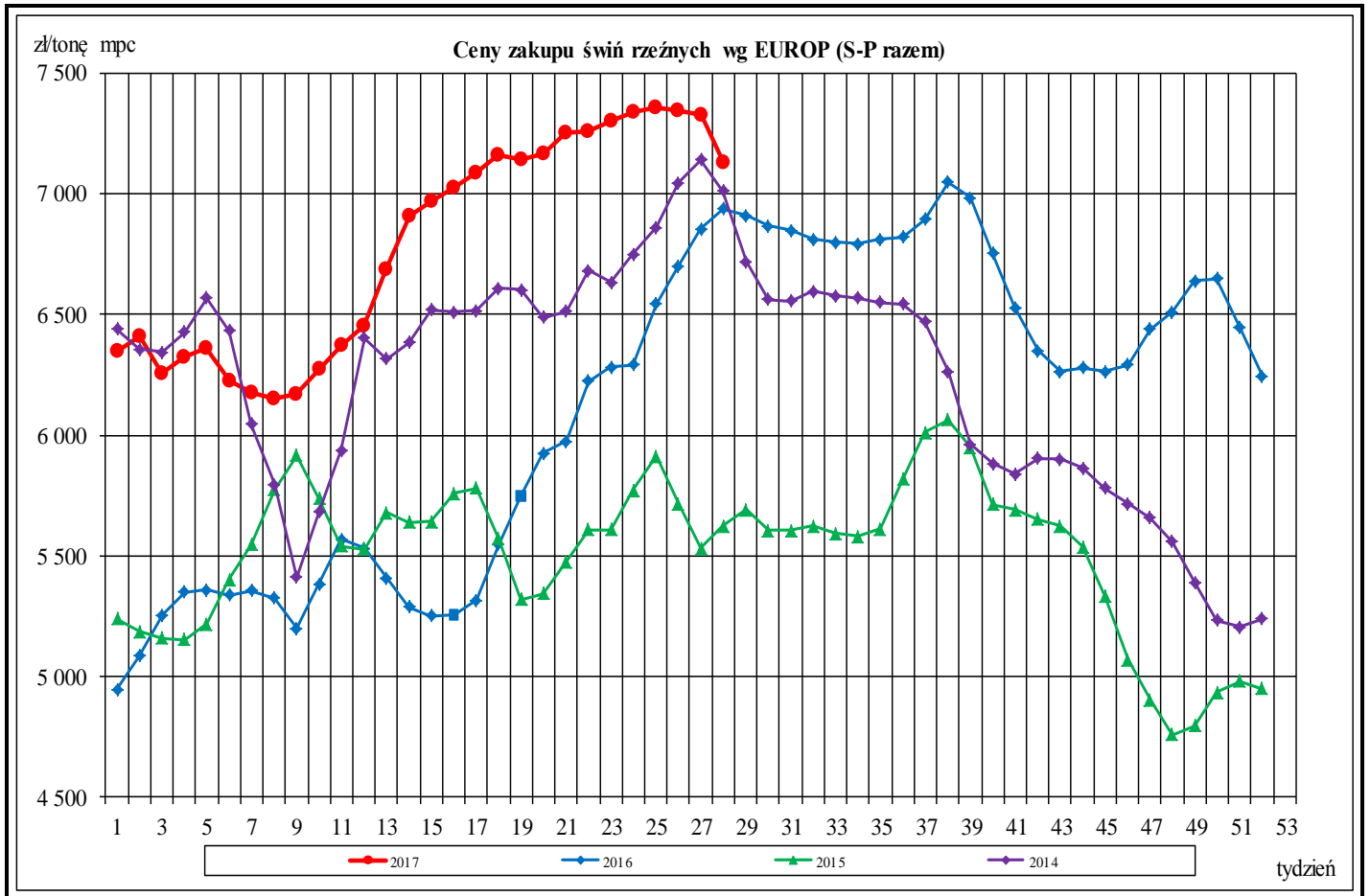


Graficzna prezentacja cen półtuszy wieprzowych w 2017r. w porównaniu z 2016-2014.

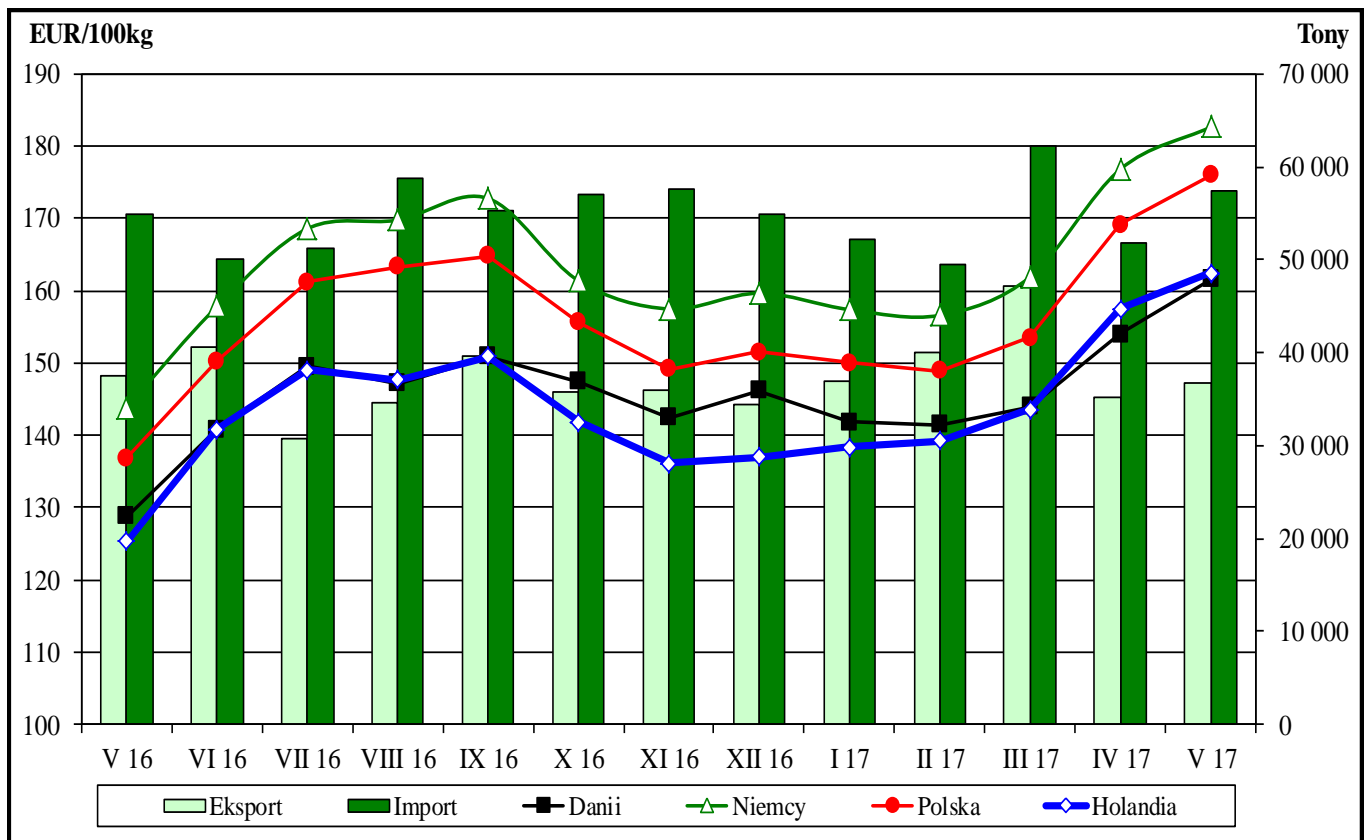


Wykorzystanie możliwe z dokładnym podaniem źródła

*Graficzna prezentacja cen zakupu świń rzeźnych w 2017r. w porównaniu z 2016-2014r.*



*Średnie miesięczne ceny rynkowe wieprzowiny w wybranych krajach UE oraz polski handel zagraniczny mięsem wieprzowym (kod CN 0203)*



*Wykorzystanie możliwe z dokładnym podaniem źródła*

**Rynkowe ceny tusz wieprzowych kl. E w UE ( €/100 kg w wadze poubojowej schłodzonej).**

					<b>Cena w Polsce w % cen w :</b>				
	UE-28	Polska	Niemcy	Dania	Holandia	UE-28	Niemcy	Dania	Holandia
<b>I 2015</b>	130,12	126,28	132,28	124,34	112,10	97,0	95,5	101,6	112,6
II	137,02	139,91	143,73	122,84	121,54	102,1	97,3	113,9	115,1
III	141,13	141,61	145,69	129,28	126,30	100,3	97,2	109,5	112,1
IV	144,04	146,61	148,78	131,37	128,03	101,8	98,5	111,6	114,5
V	142,03	139,59	146,34	135,63	124,43	98,3	95,4	102,9	112,2
VI	146,44	143,84	150,88	136,05	130,54	98,2	95,3	105,7	110,2
VII	144,25	140,56	144,07	135,09	122,44	97,4	97,6	104,0	114,8
VIII	142,82	138,70	141,28	129,47	121,14	97,1	98,2	107,1	114,5
IX	146,65	145,41	149,22	131,07	128,96	99,2	97,4	110,9	112,8
X	141,97	137,94	145,67	132,84	123,50	97,2	94,7	103,8	111,7
XI	132,11	123,47	134,04	128,93	113,69	93,5	92,1	95,8	108,6
XII	126,22	119,77	128,77	123,47	109,34	94,9	93,0	97,0	109,5
<b>I 2016</b>	127,45	122,08	132,89	121,82	114,42	95,8	91,9	100,2	106,7
II	127,66	126,29	133,20	121,81	111,92	98,9	94,8	103,7	112,8
III	127,29	130,92	131,93	120,13	113,66	102,9	99,2	109,0	115,2
IV	127,57	127,53	131,85	123,73	115,29	100,0	96,7	103,1	110,6
V	136,85	136,86	143,89	128,84	125,31	100,0	95,1	106,2	109,2
VI	151,38	150,30	157,84	140,85	140,90	99,3	95,2	106,7	106,7
VII	161,56	161,22	168,60	149,53	149,05	99,8	95,6	107,8	108,2
VIII	163,47	163,28	169,78	147,14	147,72	99,9	96,2	111,0	110,5
IX	165,64	164,76	172,77	150,90	150,87	99,5	95,4	109,2	109,2
X	158,01	155,69	161,21	147,49	141,81	98,5	96,6	105,6	109,8
XI	151,55	149,12	157,48	142,51	136,19	98,4	94,7	104,6	109,5
XII	153,09	151,47	159,67	146,20	137,03	98,9	94,9	103,6	110,5
<b>I 2017</b>	151,69	149,99	157,40	141,79	138,36	98,9	95,3	105,8	108,4
II	152,31	148,98	156,61	141,49	139,25	97,8	95,1	105,3	107,0
III	156,53	153,49	161,92	143,98	143,56	98,1	94,8	106,6	106,9
IV	168,85	169,22	176,82	153,96	157,48	100,2	95,7	109,9	107,5
V	174,01	176,02	182,65	161,56	162,52	101,2	96,4	108,9	108,3
VI	176,68	178,89	185,64	163,49	165,05	101,3	96,4	109,4	108,4
VII									
VIII									
IX									
X									
XI									
XII									

Źródło: Dane Komisji Europejskiej

**Średnie miesięczne ceny zakupu żywca wieprzowego w wadze żywej (zł/kg) bez VAT w latach 2017 - 2009 wg Zintegrowanego Systemu Rolniczej Informacji Rynkowej (ZSRIR)**

<b>ZSRIR</b>									
Miesiące	2017	2016	2015	2014	2013	2012	2011	2010	2009
<b>I</b>	4,94	4,03	4,04	5,01	5,11	5,07	3,74	3,71	4,37
<b>II</b>	4,86	4,17	4,42	4,62	5,21	5,23	3,99	3,65	4,45
<b>III</b>	4,98	4,23	4,38	4,76	5,31	5,13	4,25	3,71	4,80
<b>IV</b>	5,46	4,12	4,43	5,07	5,34	5,24	4,52	3,58	4,89
<b>V</b>	5,62	4,53	4,24	5,13	5,15	5,34	4,48	3,80	4,84
<b>VI</b>	<b>5,72</b>	4,99	4,49	5,32	5,59	5,63	4,62	4,38	5,10
<b>VII</b>		5,38	4,38	5,31	5,81	5,51	4,72	4,35	5,14
<b>VIII</b>		5,31	4,37	5,13	6,02	5,71	4,77	4,52	4,94
<b>IX</b>		5,41	4,61	4,92	6,00	5,96	5,01	4,24	4,65
<b>X</b>		5,04	4,39	4,58	5,71	5,94	5,08	3,85	4,18
<b>XI</b>		4,96	3,91	4,43	5,30	5,68	5,21	3,82	4,10
<b>XII</b>		5,09	3,83	4,11	5,27	5,33	5,58	3,94	3,84

Wykorzystanie możliwe z dokładnym podaniem źródła

## 4. Miesięczne analizy cenowe

Zestawienie cen rynkowych zakupu tuczników ubitych

w czerwcu i maju 2017r.

SKUP - CZERWIEC 2017 - ZMIANY MIESIĘCZNE								
Klasa półtuszy wieprzowych wg EUROP	CENA [zł/tonę]				Zmiana ceny [%]	% mięsa w tuszy	Średnia masa tuszy [kg/szt.]	Struktura skupu [%]
	[MS]		[MPC]					
	05.06.2017- 02.07.2017	01.05.2017- 04.06.2017	05.06.2017- 02.07.2017	01.05.2017- 04.06.2017				
<b>POLSKA</b>								
klasa S	7 641	7 503	7 491	7 356	1,84	61,3	91,5	24,5
klasa E	7 537	7 409	7 389	7 264	1,72	57,7	92,9	59,9
klasa U	7 119	6 989	6 979	6 852	1,86	53,3	94,0	13,4
klasa R	6 705	6 557	6 574	6 428	2,27	48,3	95,4	2,0
klasa O	6 257	5 976	6 134	5 858	4,70	43,6	98,6	0,2
klasa P	5 288	4 994	5 184	4 896	5,88	38,1	107,3	0,0
<b>S-P Razem</b>	<b>7 485</b>	<b>7 343</b>	<b>7 338</b>	<b>7 199</b>	<b>1,93</b>	<b>57,7</b>	<b>92,7</b>	<b>100,0</b>
<b>REGION PÓLNOCNY</b>								
klasa S	7 640	7 496	7 490	7 349	1,93	61,1	91,1	23,8
klasa E	7 557	7 428	7 409	7 283	1,73	57,9	91,8	62,4
klasa U	7 174	7 031	7 034	6 893	2,04	53,2	93,8	12,3
klasa R	6 808	6 655	6 675	6 524	2,31	48,3	94,5	1,4
klasa O	6 214	6 036	6 092	5 917	2,95	43,4	96,4	0,1
klasa P	5 817	5 601	5 703	5 491	3,86	37,7	95,6	0,0
<b>S-P Razem</b>	<b>7 515</b>	<b>7 380</b>	<b>7 368</b>	<b>7 235</b>	<b>1,84</b>	<b>57,9</b>	<b>91,9</b>	<b>100,0</b>
<b>REGION ŚRODKOWO-WSCHODNI</b>								
klasa S	7 690	7 533	7 539	7 385	2,08	61,0	91,3	24,0
klasa E	7 572	7 437	7 423	7 292	1,81	57,4	93,2	62,0
klasa U	7 069	6 942	6 930	6 806	1,83	53,2	93,5	11,9
klasa R	6 673	6 501	6 542	6 373	2,65	48,2	94,3	1,8
klasa O	6 333	6 017	6 209	5 899	5,25	43,5	95,9	0,3
klasa P	5 671	5 367	5 560	5 262	5,67	38,7	97,7	0,0
<b>S-P Razem</b>	<b>7 519</b>	<b>7 364</b>	<b>7 372</b>	<b>7 220</b>	<b>2,10</b>	<b>57,5</b>	<b>92,8</b>	<b>100,0</b>
<b>REGION POŁUDNIOWO-WSCHODNI</b>								
klasa S	7 624	7 508	7 475	7 361	1,55	61,3	92,1	26,8
klasa E	7 519	7 401	7 371	7 256	1,59	57,8	92,6	57,8
klasa U	7 106	6 991	6 966	6 854	1,64	53,2	94,2	13,2
klasa R	6 498	6 388	6 370	6 263	1,72	48,1	95,5	2,0
klasa O	5 900	5 608	5 784	5 498	5,21	43,3	97,2	0,2
klasa P	5 802	5 458	5 688	5 351	6,29	35,0	93,0	0,0
<b>S-P Razem</b>	<b>7 468</b>	<b>7 336</b>	<b>7 321</b>	<b>7 192</b>	<b>1,80</b>	<b>57,9</b>	<b>92,7</b>	<b>100,0</b>
<b>REGION ZACHODNI</b>								
klasa S	7 596	7 476	7 447	7 329	1,61	61,5	91,6	24,2
klasa E	7 491	7 367	7 344	7 223	1,67	57,8	93,3	57,1
klasa U	7 140	7 011	7 000	6 874	1,84	53,4	94,5	15,8
klasa R	6 778	6 639	6 645	6 509	2,08	48,5	96,6	2,5
klasa O	6 297	6 036	6 173	5 917	4,32	43,8	101,8	0,3
klasa P	5 014	4 855	4 916	4 760	3,27	38,7	115,6	0,0
<b>S-P Razem</b>	<b>7 436</b>	<b>7 302</b>	<b>7 290</b>	<b>7 159</b>	<b>1,83</b>	<b>57,7</b>	<b>93,2</b>	<b>100,0</b>

### Makroregiony skupu świń rzeźnych wg EUROP

Makroregion Północny: województwa - kujawsko-pomorskie, pomorskie, warmińsko-mazurskie.

Makroregion Środkowo-wschodni: województwa - łódzkie, mazowieckie, podlaskie.

Makroregion Południowo-wschodni: województwa - lubelskie, małopolskie, podkarpackie, śląskie, świętokrzyskie.

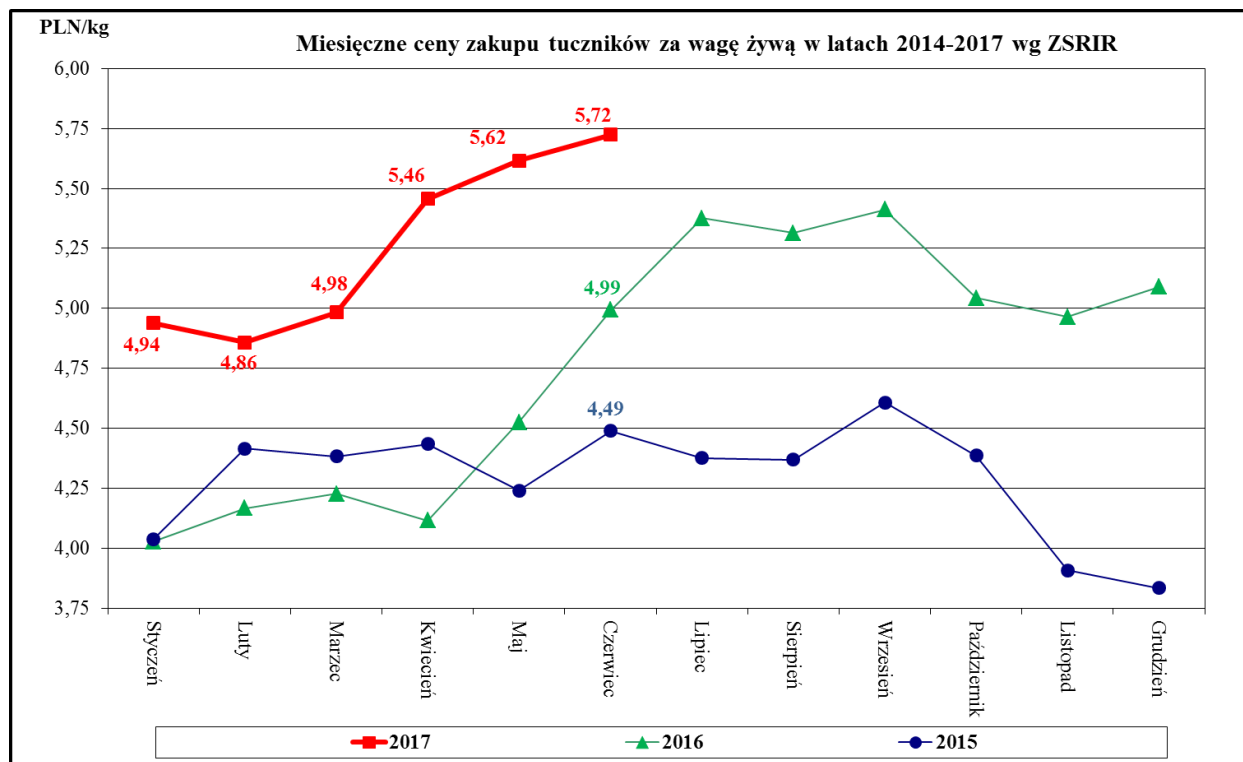
Makroregion Zachodni: województwa - dolnośląskie, lubuskie, opolskie, wielkopolskie, zachodnio-pomorskie.

## Miesięczne ceny netto zakupu świn rzeźnych za wagę żywą

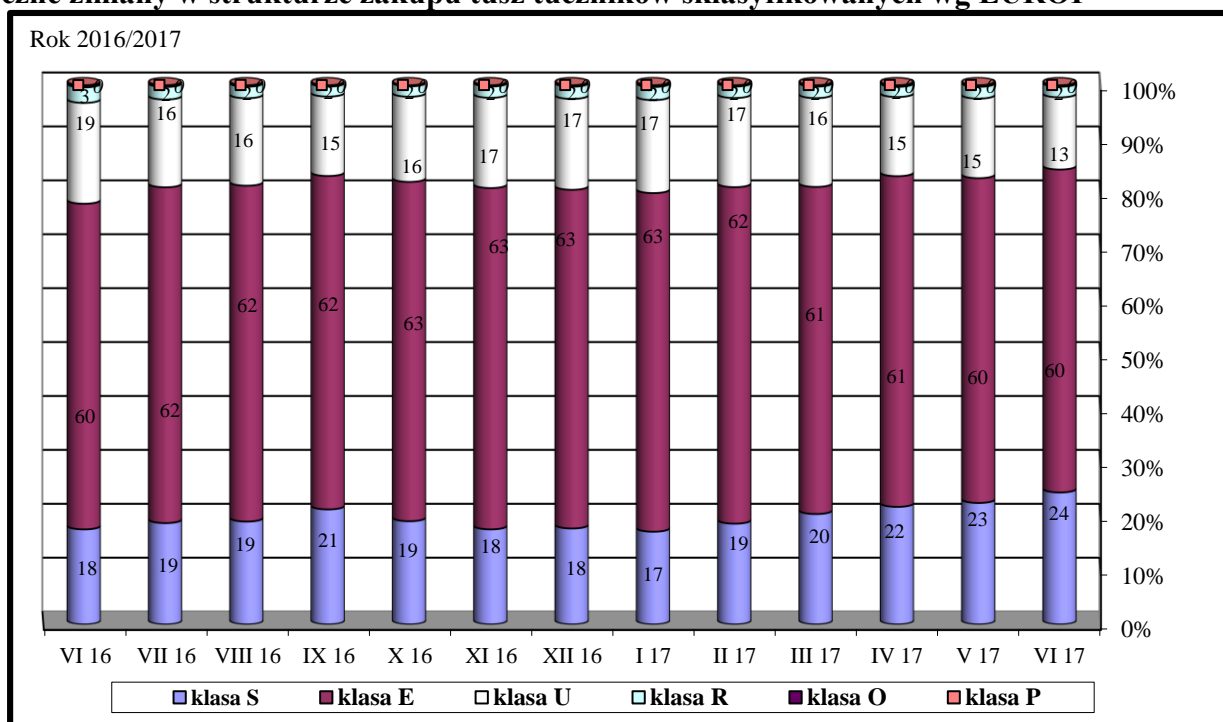
w czerwcu i maju 2017r.

CENA [zł/kg]		
MAKROREGIONY	VI 2017	V 2017
POLSKA	5,72	5,62
REGION PÓLNOCNY	5,75	5,64
REGION ŚRODKOWO-WSCHODNI	5,75	5,63
REGION POŁUDNIOWO-WSCHODNI	5,71	5,61
REGION ZACHODNI	5,69	5,58

Średnie ceny netto zakupu świn rzeźnych za wagę żywą – obliczane na podstawie cen za żywca wg masy poubojowej ciepłej (MPC) przy użyciu współczynnika wydajności rzeźnej podawanego przez GUS (0,78).



## Miesięczne zmiany w strukturze zakupu tusz tuczników sklasyfikowanych wg EUROP



Wykorzystanie możliwe z dokładnym podaniem źródła

## 5. Pogłowie trzody chlewnej w marcu 2017 roku (dane wstępne) Źródło: GUS

Według wstępnych danych pogłowie świń w marcu 2017 r. liczyło 11261,9 tys. sztuk, wykazując w porównaniu z analogicznym okresem ubiegłego roku wzrost o 7,6%. Zwiększyła się liczebność pogłowia prawie wszystkich grup struktury stada, najbardziej trzody chlewnej na rzeź o wadze 50 kg i więcej o 11,6%, warchlaków o 10,2% a populacja loch o 6,3%. Nieznaczny spadek pogłowia wystąpił tylko w pogłowie prosiąt o 0,9%.

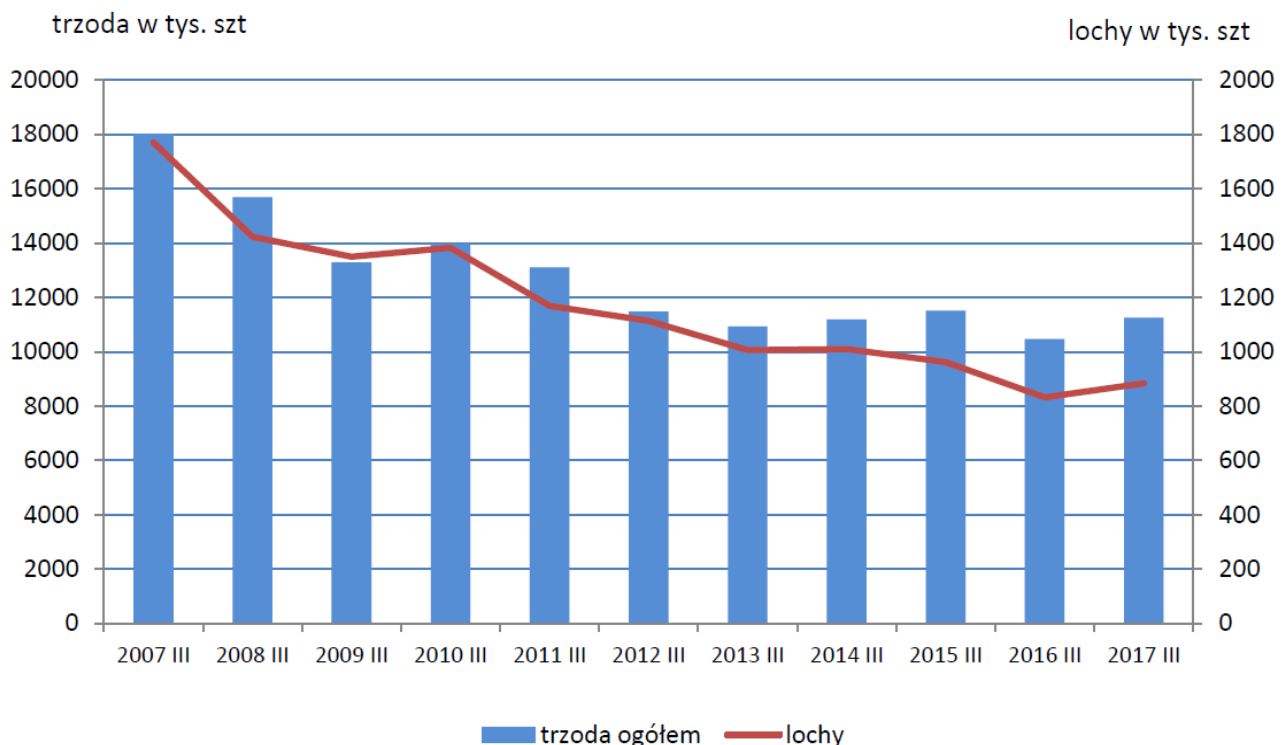
**W strukturze stada trzody chlewnej ogółem udział poszczególnych grup produkcyjno-użytkowych w marcu 2017 r. wynosił:**

- prosięta o wadze do 20 kg – 23,5%,
  - warchlaki o wadze od 20 kg do 50 kg – 27,8%,
  - trzoda chlewna o wadze 50 kg i więcej, z przeznaczeniem na ubój – 40,8%,
  - trzoda chlewna o wadze 50 kg i więcej, z przeznaczeniem na chów – 8,0%,
- w tym:
- lochy na chów razem – 7,8%,
  - w tym lochy prośne – 5,3%.

**Tabl. 1 Pogłowie świń**  
Stan w dniu 1 marca 2017 r.

Wyszczególnienie	Ogółem	Prosięta o wadze do 20 kg	Warchlaki o wadze od 20 kg do 50 kg	Trzoda chlewna na ubój o wadze 50 kg i więcej	Trzoda chlewna na chów o wadze 50 kg i więcej		
					Razem	Lochy razem	Lochy prośne
<b>W tysiącach sztuk</b>	<b>11261,9</b>	<b>2641,5</b>	<b>3125,5</b>	<b>4592,6</b>	<b>902,3</b>	<b>884,0</b>	<b>599,8</b>
Marzec 2016 =100	107,6	99,1	110,2	111,6	106,4	106,3	107,7
Grudzień 2016=100	101,4	94,7	98,6	107,5	103,0	102,9	103,1

### Pogłowie trzody chlewnej i loch w latach 2008 – 2017





## 6. Handel zagraniczny wieprzowiną

### 6.1. Polski handel zagraniczny trzodą żywą i mięsem wieprzowym

Handel zagraniczny towarami z rynku wieprzowiny w okresie I-V 2017. (dane wstępne)

**UWAGA: Dane są w trakcie weryfikacji - mogą być obarczone istotnymi błędami.**

TONY			
HANDEL ZAGRANICZNY	I-V 2017 Rok	I-V 2016 Rok	
EKSPORT	OGÓLEM	OGÓLEM	Roczna zmiana obrotów [%]
ŚWINIE ŻYWE (ogółem) - (kod CN 0103)	2 538	4 550	-44,2
z tego, handel z UE-28	2 538	4 550	-44,2
MIĘSO WIEPRZOWE - (kod CN 0203)	195 929	180 192	8,7
z tego, handel z UE-28	136 488	135 900	0,4
IMPORT	OGÓLEM	OGÓLEM	Roczna zmiana obrotów [%]
ŚWINIE ŻYWE (ogółem) - (kod CN 0103)	86 794	86 792	0,0
z tego, handel z UE-28	86 794	86 792	0,0
MIĘSO WIEPRZOWE - (kod CN 0203)	273 202	280 262	-2,5
z tego, handel z UE-28	273 171	280 251	-2,5

Źródło danych: Ministerstwo Finansów.

	EKSPORT	IMPORT
Udział% UE-28 w ogółem świnie żywej (ogółem)	100,0	100,0
Udział% UE-28 w ogółem mięsa wieprzowego	69,7	100,0

SALDO w tonach		
Wybrane towary	I-V 2017 Rok	I-V 2016 Rok
ŚWINIE ŻYWE (ogółem) - (kod CN 0103)	-84 256	-82 243
z tego, handel z UE-28	-84 256	-82 243
MIĘSO WIEPRZOWE - (kod CN 0203)	-77 273	-100 070
z tego, handel z UE-28	-136 683	-144 351

Handel zagraniczny towarami z rynku wieprzowiny w okresie I-V 2017. (dane wstępne)

**UWAGA: Dane są w trakcie weryfikacji - mogą być obarczone istotnymi błędami.**

Wartość [tys. EUR]		
HANDEL ZAGRANICZNY	I-V 2017 Rok	I-V 2016 Rok
EKSPORT	OGÓLEM	OGÓLEM
ŚWINIE ŻYWE (ogółem) - (kod CN 0103)	3 204	4 837
z tego, handel z UE-28	3 204	4 837
MIĘSO WIEPRZOWE - (kod CN 0203)	400 197	301 385
z tego, handel z UE-28	269 344	221 957
IMPORT	OGÓLEM	OGÓLEM
ŚWINIE ŻYWE (ogółem) - (kod CN 0103)	205 580	146 844
z tego, handel z UE-28	205 580	146 844
MIĘSO WIEPRZOWE - (kod CN 0203)	561 597	490 385
z tego, handel z UE-28	561 515	490 351
SALDO w [tys. EUR]		
Wartość [tys. EUR]	I-V 2017 Rok	I-V 2016 Rok
ŚWINIE ŻYWE (ogółem) - (kod CN 0103)	-202 376	-142 007
z tego, handel z UE-28	-202 376	-142 007
MIĘSO WIEPRZOWE - (kod CN 0203)	-161 400	-189 000
z tego, handel z UE-28	-292 171	-268 394

**UWAGA: Dane w trakcie weryfikacji - mogą być obarczone istotnymi błędami**

Eksport z Polski mięsa wieprzowego (kod 0203) - według ważniejszych krajów w okresie I-V 2017

EKSPORT							
I-V 2016 r.			I-V 2017 r.*				
Kraj	Wartość [tys. EUR]	Wartość [tys. PLN]	Wolumen [tony]	Kraj	Wartość [tys. EUR]	Wartość [tys. PLN]	Wolumen [tony]
<b>OGÓLEM</b>	<b>301 385</b>	<b>1 305 694</b>	<b>180 192</b>	<b>OGÓLEM</b>	<b>400 197</b>	<b>1 728 743</b>	<b>195 929</b>
USA	40 212	174 656	15 390	USA	70 752	305 226	23 352
Włochy	35 672	154 522	26 954	Niemcy	42 960	185 647	29 737
Republika Czeska	30 347	131 531	12 927	Włochy	39 492	170 301	21 920
Słowacja	22 331	96 653	12 288	Republika Czeska	31 036	134 054	11 756
Niemcy	21 194	91 898	21 741	Słowacja	28 889	124 789	12 858
Hongkong	20 268	87 909	16 695	Hongkong	20 743	89 724	14 069
Wielka Brytania	18 312	79 480	7 274	Wielka Brytania	18 462	79 765	7 177
Hiszpania	13 046	56 487	7 411	Litwa	15 979	68 951	8 421
Litwa	12 190	52 731	7 553	Węgry	15 614	67 660	6 963
Holandia	11 586	49 911	5 452	Kanada	14 730	63 881	4 720
Lotwa	11 055	47 815	5 932	Lotwa	12 604	54 468	5 857
Węgry	9 612	41 576	5 241	Holandia	11 669	50 402	5 020
Kanada	8 531	37 037	2 674	Rumunia	11 641	50 103	5 815
Estonia	8 510	36 772	5 054	Hiszpania	9 829	42 357	4 523
Rumunia	7 388	31 969	5 030	Chile	7 225	31 437	3 355
Szwecja	3 691	15 988	1 331	Estonia	5 970	25 778	2 718
Irlandia	3 000	12 962	1 347	Chorwacja	4 387	19 080	1 941
Bułgaria	2 597	11 221	2 069	Wietnam	4 207	18 190	3 244
Chile	2 579	11 114	1 510	Dania	4 167	17 996	2 132
Dania	2 427	10 520	1 531	Austria	3 338	14 440	1 702
Chorwacja	2 396	10 346	1 212	Bułgaria	3 010	12 989	1 632
Wietnam	1 948	8 457	2 172	Szwecja	2 578	11 156	816
Belgia	1 695	7 338	2 630	Nowa Zelandia	2 567	11 102	919
* - Dane wstępne							

Eksport z Polski świn żywych (ogółem) (kod 0103) - według ważniejszych krajów w okresie I-V 2017

EKSPORT							
I-V 2016 r.			I-V 2017 r.*				
Kraj	Wartość [tys. EUR]	Wartość [tys. PLN]	Wolumen [tony]	Kraj	Wartość [tys. EUR]	Wartość [tys. PLN]	Wolumen [tony]
<b>OGÓLEM</b>	<b>4 837</b>	<b>21 013</b>	<b>4 550</b>	<b>OGÓLEM</b>	<b>3 204</b>	<b>13 792</b>	<b>2 538</b>
Niemcy	2 828	12 255	2 671	Niemcy	1 747	7 498	1 348
Republika Czeska	885	3 855	848	Słowacja	491	2 108	393
Włochy	595	2 592	521	Holandia	442	1 911	377
Słowacja	195	872	193	Włochy	268	1 157	206
Węgry	188	807	170	Litwa	198	866	177
Rumunia	107	461	106	Republika Czeska	58	252	38
* - Dane wstępne							

Import do Polski mięsa wieprzowego (kod 0203) - według ważniejszych krajów w okresie I-V 2017

IMPORT							
I-V 2016 r.			I-V 2017 r.*				
Kraj	Wartość [tys. EUR]	Wartość [tys. PLN]	Wolumen [tony]	Kraj	Wartość [tys. EUR]	Wartość [tys. PLN]	Wolumen [tony]
<b>OGÓLEM</b>	<b>490 385</b>	<b>2 124 161</b>	<b>280 262</b>	<b>OGÓLEM</b>	<b>561 597</b>	<b>2 424 390</b>	<b>273 202</b>
Niemcy	132 648	574 515	65 510	Niemcy	167 575	724 011	71 963
Belgia	120 049	519 759	80 660	Belgia	130 377	562 979	71 596
Dania	63 745	276 207	44 342	Dania	80 684	347 972	46 953
Hiszpania	57 958	251 048	25 951	Hiszpania	62 470	269 326	24 038
Holandia	45 919	199 129	32 029	Holandia	56 510	243 823	32 953
Wielka Brytania	32 971	142 808	12 885	Wielka Brytania	29 983	129 586	11 156
Francja	13 638	59 085	9 220	Francja	10 786	46 582	6 163
Szwecja	8 338	36 149	2 481	Włochy	6 057	26 116	2 203
Włochy	5 953	25 765	2 220	Szwecja	5 377	23 330	1 549
Węgry	2 799	12 139	1 594	Węgry	5 083	21 871	1 923
Finlandia	2 319	10 031	726	Finlandia	2 595	11 180	844
Słowacja	1 007	4 359	989	Litwa	2 246	9 662	941
Litwa	887	3 859	534	Portugalia	682	2 917	320
Estonia	509	2 165	214	Irlandia	563	2 412	211
Portugalia	500	2 159	192	Estonia	166	728	108
Irlandia	454	1 995	112	Austria	140	604	127
Republika Czeska	437	1 891	398	Rumunia	84	359	37
Austria	172	740	154	Republika Czeska	83	358	60
Chiny	34	145	10	Słowacja	53	224	26
* - Dane wstępne							

Import do Polski świn żywych (ogółem) (kod 0103) - według ważniejszych krajów w okresie I-V 2017

IMPORT							
I-V 2016 r.			I-V 2017 r.*				
Kraj	Wartość [tys. EUR]	Wartość [tys. PLN]	Wolumen [tony]	Kraj	Wartość [tys. EUR]	Wartość [tys. PLN]	Wolumen [tony]
<b>OGÓLEM</b>	<b>146 844</b>	<b>635 997</b>	<b>86 792</b>	<b>OGÓLEM</b>	<b>205 580</b>	<b>887 568</b>	<b>86 794</b>
Dania	105 165	455 612	58 113	Dania	164 604	710 765	64 652
Niemcy	19 449	84 180	12 568	Niemcy	20 284	87 516	9 208
Holandia	10 266	44 458	5 447	Litwa	10 029	43 276	8 628
Litwa	7 168	31 044	7 132	Holandia	5 501	23 749	2 115
Lotwa	2 221	9 588	1 729	Węgry	1 979	8 532	731
Finlandia	1 494	6 462	1 022	Słowacja	1 585	6 856	737
* - Dane wstępne							

7. Zestawienie z monitoringu rynku wieprzowiny z lat 2016-2012 (Pełne zestawienie z monitoringu w latach 2003-2016 w wersji Excel)

SKUP 2016						2015			2014			2013			2012						
Klasa półtuszy	CENA [zł/tonę]					Zmiana	%	Średnia	Struktura	%	Średnia	Struktura	%	Średnia	Struktura	%	Średnia	Struktura			
wieprzowych	[MPC] - masa poubojowa ciepła					ceny	%	masa	skupu	mięsa	masa	skupu	mięsa	masa	skupu	mięsa	masa	skupu			
wg EUROP	2016	2015	2014	2013	2012	16/15	mięsa	tuşzy	tuşzy	tuşzy	tuşzy	tuşzy	tuşzy	tuşzy	tuşzy	tuşzy	tuşzy	tuşzy			
						[%]	w tuşzy	[kg/szt.]	[%]	w tuşzy	[kg/szt.]	[%]	w tuşzy	[kg/szt.]	[%]	w tuşzy	[kg/szt.]	[%]			
<b>POLSKA</b>																					
klasa S	6 324	5 711	6 439	7 272	7 267	10,7	61,2	90,5	17,8	61,2	90,4	17,1	61,1	89,3	17,4	61,2	87,7	16,2	61,2	87,5	15,8
klasa E	6 205	5 596	6 310	7 126	7 167	10,9	57,5	92,2	61,4	57,5	92,3	59,7	57,5	91,5	59,0	57,5	90,3	58,6	57,5	89,6	57,1
klasa U	5 719	5 156	5 877	6 696	6 785	10,9	53,3	93,8	17,9	53,2	94,0	19,6	53,2	93,3	19,9	53,2	92,5	21,1	53,1	91,9	22,5
klasa R	5 246	4 736	5 515	6 306	6 376	10,8	48,3	95,2	2,6	48,3	95,6	3,2	48,2	94,9	3,3	48,3	94,3	3,7	48,2	94,2	4,0
klasa O	4 638	4 183	5 006	5 847	5 967	10,9	43,6	98,9	0,3	43,6	99,8	0,4	43,5	98,0	0,3	43,6	96,7	0,4	43,4	96,1	0,5
klasa P	3 856	3 471	4 277	5 239	5 360	11,1	38,6	91,9	0,0	38,6	93,4	0,1	38,3	90,8	0,0	38,6	86,2	0,0	38,6	81,5	0,1
<b>S-P Razem</b>	<b>6 106</b>	<b>5 493</b>	<b>6 212</b>	<b>7 018</b>	<b>7 054</b>	<b>11,2</b>	<b>57,1</b>	<b>92,3</b>	<b>100,0</b>	<b>56,9</b>	<b>92,5</b>	<b>100,0</b>	<b>56,9</b>	<b>91,6</b>	<b>100,0</b>	<b>56,8</b>	<b>90,5</b>	<b>100,0</b>	<b>56,6</b>	<b>90,0</b>	<b>100,0</b>
<b>REGION PÓLNOOCNY</b>																					
klasa S	6 390	5 729	6 472	7 277	7 265	11,5	61,1	91,3	17,9	61,1	90,5	15,7	61,2	87,9	17,0	61,2	86,6	17,2	61,2	86,1	15,8
klasa E	6 247	5 623	6 331	7 113	7 115	11,1	57,7	91,5	65,3	57,7	91,3	65,2	57,7	89,9	64,4	57,7	88,6	63,3	57,6	88,1	61,2
klasa U	5 768	5 185	5 895	6 660	6 719	11,3	53,3	93,4	15,1	53,2	93,8	16,6	53,2	92,8	16,4	53,2	91,7	16,8	53,2	91,0	19,9
klasa R	5 365	4 825	5 505	6 316	6 431	11,2	48,3	94,7	1,6	48,2	95,0	2,2	48,2	94,4	2,1	48,2	93,4	2,3	48,2	93,0	2,8
klasa O	4 793	4 268	4 972	5 767	5 978	12,3	43,4	95,8	0,1	43,4	96,7	0,2	43,4	95,5	0,2	43,4	93,7	0,3	43,4	93,9	0,3
klasa P	4 557	3 918	4 441	5 391	5 583	16,3	38,9	95,0	0,0	38,9	97,4	0,0	38,7	98,7	0,0	38,9	95,0	0,0	38,9	94,6	0,0
<b>S-P Razem</b>	<b>6 182</b>	<b>5 543</b>	<b>6 260</b>	<b>7 038</b>	<b>7 033</b>	<b>11,5</b>	<b>57,5</b>	<b>91,8</b>	<b>100,0</b>	<b>57,2</b>	<b>91,7</b>	<b>100,0</b>	<b>57,3</b>	<b>90,2</b>	<b>100,0</b>	<b>57,3</b>	<b>88,9</b>	<b>100,0</b>	<b>57,0</b>	<b>88,5</b>	<b>100,0</b>
<b>REGION ŚRODKOWO-WSCHODNI</b>																					
klasa S	6 403	5 792	6 493	7 313	7 323	10,5	61,0	90,0	13,3	61,0	90,3	13,4	61,0	90,0	14,3	61,0	87,8	11,2	61,0	87,4	11,6
klasa E	6 290	5 684	6 387	7 202	7 310	10,7	57,0	92,3	64,3	57,2	92,5	62,0	57,3	92,6	62,1	57,1	91,0	61,5	57,4	89,9	58,7
klasa U	5 728	5 228	5 935	6 725	6 902	9,6	53,3	94,0	19,4	53,2	93,8	21,1	53,1	93,6	20,1	53,1	92,8	23,0	53,0	92,0	24,8
klasa R	5 272	4 815	5 597	6 336	6 538	9,5	48,3	94,8	2,8	48,3	94,7	3,2	48,2	93,7	3,2	48,2	93,4	3,9	48,2	93,0	4,4
klasa O	4 856	4 480	5 336	6 050	6 221	8,4	43,5	96,9	0,3	43,5	96,9	0,3	43,6	95,2	0,3	43,6	95,0	0,4	43,5	95,1	0,4
klasa P	4 369	3 970	4 766	5 478	5 659	10,0	37,9	98,4	0,0	37,7	98,6	0,0	36,8	95,9	0,0	36,8	93,8	0,0	37,1	96,2	0,0
<b>S-P Razem</b>	<b>6 160</b>	<b>5 568</b>	<b>6 281</b>	<b>7 063</b>	<b>7 167</b>	<b>10,6</b>	<b>56,5</b>	<b>92,4</b>	<b>100,0</b>	<b>56,5</b>	<b>92,5</b>	<b>100,0</b>	<b>56,6</b>	<b>92,4</b>	<b>100,0</b>	<b>56,2</b>	<b>91,2</b>	<b>100,0</b>	<b>56,3</b>	<b>90,3</b>	<b>100,0</b>
<b>REGION POŁUDNIOWO-WSCHODNI</b>																					
klasa S	6 282	5 707	6 494	7 320	7 301	10,1	61,3	91,3	25,1	61,3	90,8	23,8	61,3	89,4	23,6	61,3	88,3	22,8	61,3	88,2	20,8
klasa E	6 157	5 561	6 298	7 077	7 089	10,7	57,8	93,1	56,2	57,7	93,2	55,4	57,7	91,6	56,3	57,7	90,5	55,5	57,6	90,1	54,7
klasa U	5 692	5 131	5 857	6 627	6 706	10,9	53,1	94,2	15,7	53,1	94,7	17,1	53,1	93,1	17,0	53,1	92,6	18,1	53,1	91,8	19,6
klasa R	5 117	4 639	5 385	6 102	6 298	10,3	48,1	95,8	2,7	48,0	96,5	3,2	48,1	94,7	2,8	48,1	94,5	3,2	48,0	93,6	4,1
klasa O	4 305	3 997	4 815	5 487	5 656	7,7	43,3	98,5	0,3	43,2	98,6	0,4	43,2	96,1	0,3	43,3	96,7	0,4	43,2	95,3	0,7
klasa P	3 923	3 659	4 286	5 270	5 434	7,2	38,0	100,2	0,0	38,1	101,1	0,0	37,6	98,7	0,0	38,2	97,9	0,0	38,4	95,7	0,0
<b>S-P Razem</b>	<b>6 078</b>	<b>5 482</b>	<b>6 235</b>	<b>7 008</b>	<b>7 011</b>	<b>10,9</b>	<b>57,6</b>	<b>92,9</b>	<b>100,0</b>	<b>57,4</b>	<b>93,0</b>	<b>100,0</b>	<b>57,4</b>	<b>91,4</b>	<b>100,0</b>	<b>57,3</b>	<b>90,5</b>	<b>100,0</b>	<b>57,0</b>	<b>90,2</b>	<b>100,0</b>
<b>REGION ZACHODNI</b>																					
klasa S	6 254	5 637	6 333	7 206	7 210	10,9	61,4	90,1	18,9	61,3	90,2	18,4	61,2	89,2	18,4	61,3	88,0	18,9	61,3	87,8	17,8
klasa E	6 095	5 487	6 188	7 041	7 074	11,1	57,8	92,0	58,9	57,7	92,4	56,5	57,7	90,9	53,6	57,7	90,1	53,5	57,5	90,0	54,2
klasa U	5 700	5 068	5 816	6 700	6 717	12,5	53,4	93,7	19,0	53,3	94,1	20,8	53,3	93,2	23,2	53,3	92,3	22,6	53,1	92,1	23,0
klasa R	5 248	4 676	5 485	6 342	6 219	12,2	48,6	95,5	2,7	48,5	96,3	3,7	48,2	96,3	4,2	48,5	95,4	4,5	48,3	96,1	4,3
klasa O	4 595	4 059	4 830	5 827	5 921	13,2	43,8	101,4	0,4	43,8	102,8	0,5	43,6	102,0	0,4	43,7	99,7	0,5	43,5	98,5	0,5
klasa P	3 758	3 404	4 187	5 157	5 255	10,4	38,8	90,4	0,1	38,7	92,4	0,2	38,5	88,9	0,1	39,0	82,7	0,1	39,0	75,8	0,1
<b>S-P Razem</b>	<b>6 015</b>	<b>5 383</b>	<b>6 086</b>	<b>6 951</b>	<b>6 966</b>	<b>11,8</b>	<b>57,3</b>	<b>92,1</b>	<b>100,0</b>	<b>57,0</b>	<b>92,5</b>	<b>100,0</b>	<b>56,8</b>	<b>91,4</b>	<b>100,0</b>	<b>56,9</b>	<b>90,5</b>	<b>100,0</b>	<b>56,7</b>	<b>90,4</b>	<b>100,0</b>

Wykorzystanie możliwe z dokładnym podaniem źródła

Biuletyn „*Rynek mięsa wieprzowego*” ukazuje się w każdy czwartek o godz. 13<sup>00</sup>.  
Informacje zamieszczane w tym biuletynie przekazywane są przez współpracujące z nami podmioty na podstawie Ustawy o badaniach rynkowych z dnia 30 marca 2001r.

**Wydawca:**

Ministerstwo Rolnictwa i Rozwoju Wsi,  
Departament Rynków Rolnych  
ul. Wspólna 30, 00-930 Warszawa,  
tel. (022) 623-21-69, fax (022) 623-23-00.

E-mail: [biuletyn@minrol.gov.pl](mailto:biuletyn@minrol.gov.pl)

Biuletyny są dostępne pod adresem: Internet: <http://www.minrol.gov.pl>

**Autor:** Agnieszka Szarejko-Pater tel. (022) 623-21-69; E-mail: [Agnieszka.Pater@minrol.gov.pl](mailto:Agnieszka.Pater@minrol.gov.pl)