

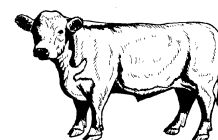
Ministerstwo Rolnictwa i Rozwoju Wsi
 Departament Rynków Rolnych
ZINTEGROWANY SYSTEM

ROLNICZEJ INFORMACJI RYNKOWEJ

(Podstawa prawna: Ustawa o rolniczych badaniach rynkowych z dnia 30 marca 2001r.)

Rynek wołowiny i cielęciny

(informacja tygodniowa¹)



NR 38/2017

Czwartek, 28 września 2017 r.

Notowania² w okresie: 18.09 – 24.09.2017

1. Ceny zakupu bydła rzeźnego w Polsce

Tablica 1. Zbiorcze zestawienie danych dotyczących zakupionego bydła rzeźnego w ubojniach w kraju

POLSKA										
Kategoria bydła	CENA ZAKUPU*					Średnia masa tuszy ciepłej		Liczba sztuk Zmiana tyg. [%]	Struktura skupu	
	wg w.ż.*	dla mpc**	dla mps**	Zmiana ceny		[kg]	Zmiana tyg.		[%]	Zmiana tyg.
	2017-09-24	2017-09-24	2017-09-24	tyg.	roczna	2017-09-24	[%]	2017-09-24	[w pkt. %]	
Bydło ogółem	6,48	12 777	13 032	-0,4	6,8	302,8	-1,8	-5,9	100,0	-
bydło 8-12 m-cy (Z)	7,03	13 047	13 308	3,5	5,8	266,2	8,9	9,1	0,1	0,0
byki 12-24 m-ce (A)	7,38	13 700	13 974	0,3	4,0	339,6	-0,8	-11,6	36,9	-2,4
byki > 24 m-cy (B)	7,19	13 448	13 716	-0,6	2,0	369,6	-1,5	-24,1	7,3	-1,8
wolce > 12 m-cy (C)	--	--	--	--	--	--	--	--	--	--
krowy (D)	5,24	11 268	11 493	0,8	14,3	268,3	0,0	5,3	34,2	3,6
jałówki > 12 m-cy (E)	6,63	12 852	13 109	0,4	5,6	271,6	-1,1	-3,9	21,4	0,5

* - jest to cena netto zapłacona dostawcom bydła za dostarczony do rzeźni pełnowartościowy żywiec wołowy na bazie franco zakład czyli wraz z kosztami transportu dostawcy jak i rzeźni jeśli poniosła ona koszty transportu związane z zakupem żywca. Cena ta zawiera również wszelkie dodatkowe płatności (premie, nagrody itp.) niezależnie od okresu w jakim zostały wypłacone.

** - w.ż. - waga żywa (cenę za wagę żywą wyliczono stosując średnie wskaźniki wydajności rzeźnej uzyskane w Polsce w roku 2010: bydło ogółem - 0,507 (było 0,521); byki do 2 lat - 0,539 (było 0,550); byki > 2 lat - 0,535 (było 0,520); wolce - 0,54 (było 0,540); krowy - 0,465 (było 0,478) i jałówki - 0,516 (było 0,530),

mpc - masa poubojowa ciepła, mps - masa poubojowa schłodzona,

*** z uwagi na ustawy o obowiązkach nieidentyfikowalności danych, ceny nie podano

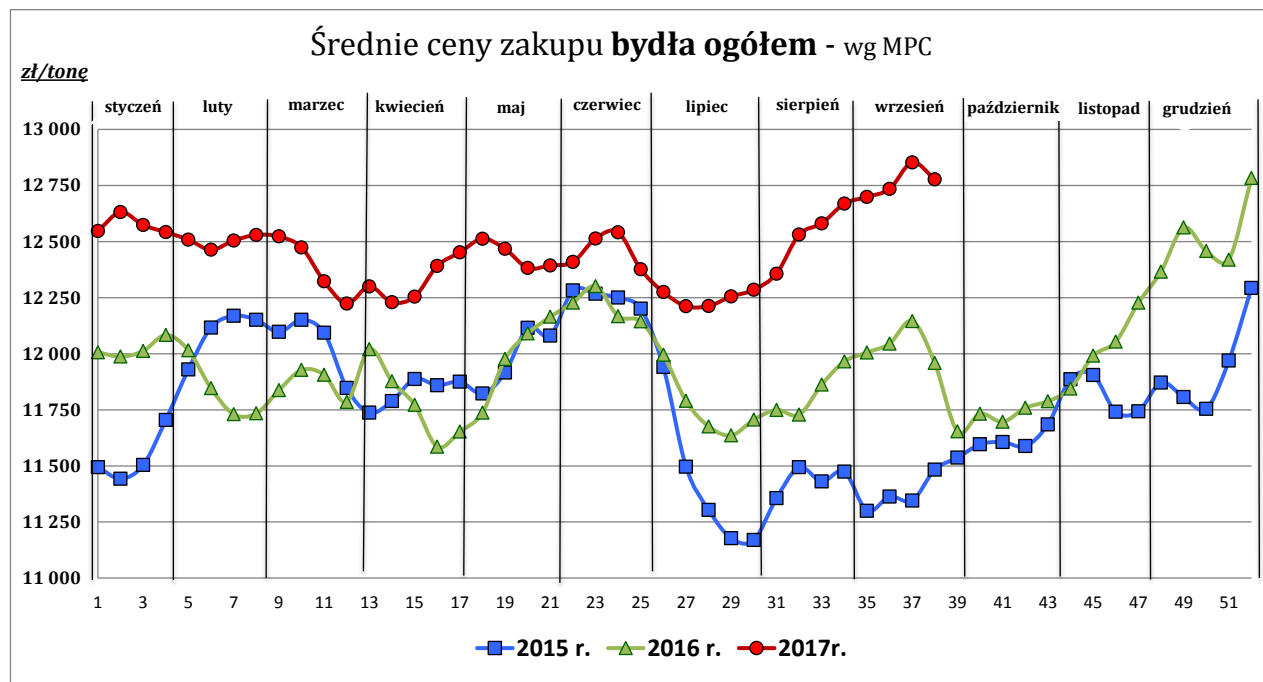
¹ Wersja biuletynu z prezentacją graficzną danych publikowana jest w ostatnim tygodniu każdego miesiąca.

² Badanie cen zakupu i cen sprzedaży w zakładach mięsnych prowadzone jest na reprezentatywnej próbie. Ceny zakupu rejestrowane są dla klas SEUROP wg rozporządzenia Rady (WE) Nr 1234/2007 z dnia 22 października 2007r. ustanawiającego wspólną organizację rynków rolnych oraz przepisy szczegółowe dotyczące niektórych produktów rolnych („rozporządzenie o jednolitej wspólnej organizacji rynku”) (Dz.U. L 299 z 16.11.2007, str. 1, z późn. zm.) i wg rozporządzenia Komisji (WE) nr 1249/2008 z dnia 10 grudnia 2008 r. r. ustanawiającego szczegółowe zasady wdrożenia wspólnotowych skal klasyfikacji tusz wołowych, wieprzowych i baranich oraz raportowania ich cen (Dz. U. Nr L 337 z 16.12.2008, str. 3 z późn. zm.) oraz rozporządzenia Ministra Rolnictwa i Rozwoju Wsi z dnia 4 lutego 2009 r. w sprawie szczegółowego sposobu oznaczania klasy jakości handlowej tusz wołowych (Dz.U. z dn. 19.02.2009r. Nr 28, poz. 180). Ceny zakupu rejestrowane są dla masy poubojowej schłodzonej.

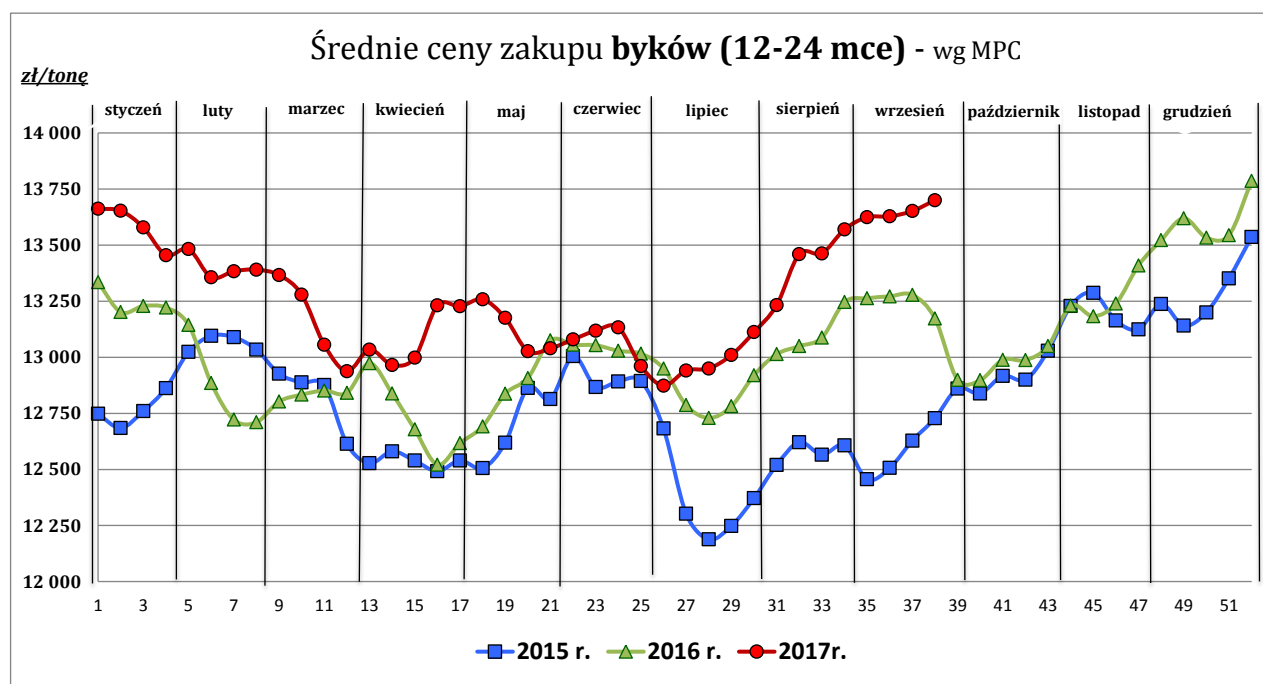
Badanie cen targowiskowych prowadzone jest na targowiskach na których dokonywany jest obrót bydłem a ceny rejestrowane są jako średnie arytmetyczne zrealizowanych transakcji

Wykorzystanie możliwe z dokładnym podaniem źródła

Z i n t e g r o w a n y S y s t e m
R o l n i c z e j I n f o r m a c j i R y n k o w e j



Źródło: Zintegrowany System Rolniczej Informacji Rolniczej (ZSRIR – MRiRW)



Źródło: Zintegrowany System Rolniczej Informacji Rolniczej (ZSRIR – MRiRW)

Tablica 2. Zbiorcze zestawienie danych dotyczących zakupu bydła rzeźnego wg makroregionów

Kategoria bydła	Cena zakupu				Średnia masa tuszy ciepłej		Zmiana tyg. poziomu uboju [%]	Struktura zakupu	
	wg w.ż. [zł/kg]	dla mpc [zł/tonę]	dla mps [zł/tonę]	Zmiana tyg. [%]	[kg]	Zmiana tyg. [%]		[%]	Zmiana tyg. [w pkt.%]
	2017-09-24	2017-09-24	2017-09-24		2017-09-24		2017-09-24		
Centralny									
Bydło ogółem	6,54	12 903	13 161	1,1	300,8	-1,2	-9,6	100,0	-
bydło 8-12 m-cy (Z)	6,98	12 946	13 205	3,3	263,6	8,6	-6,7	0,2	0,0
byki 12-24 m-ce (A)	7,43	13 790	14 065	1,2	336,1	-1,0	-8,7	37,5	0,4
byki > 24 m-cy (B)	7,18	13 430	13 698	-0,2	367,3	-3,5	-14,7	7,4	-0,4
wolce > 12 m-cy (C)	--	--	--	--	--	--	--	--	--
krowy (D)	5,33	11 464	11 693	2,0	266,3	0,0	-9,2	32,5	0,1
jałówki > 12 m-cy (E)	6,65	12 881	13 138	0,7	270,6	-2,1	-9,9	22,5	-0,1
Południowy									
Bydło ogółem	6,53	12 880	13 137	-1,2	307,3	-1,6	-8,2	100,0	-
bydło 8-12 m-cy (Z)	7,09	13 161	13 424	3,2	270,0	8,6	28,6	0,1	0,0
byki 12-24 m-ce (A)	7,37	13 675	13 949	-0,7	342,0	-0,7	-13,4	40,1	-2,4
byki > 24 m-cy (B)	7,26	13 577	13 848	-0,8	369,6	0,1	-35,9	7,6	-3,3
wolce > 12 m-cy (C)	--	--	--	--	--	--	--	--	--
krowy (D)	5,25	11 291	11 517	0,2	272,6	1,0	4,8	31,2	3,9
jałówki > 12 m-cy (E)	6,70	12 992	13 252	0,1	270,2	0,1	0,2	20,9	1,8
Północny									
Bydło ogółem	5,79	11 427	11 655	-2,3	292,5	-7,5	51,5	100,0	-
bydło 8-12 m-cy (Z)	7,23	13 414	13 682	--	270,0	--	--	--	--
byki 12-24 m-ce (A)	6,92	12 844	13 101	0,5	360,0	1,2	-25,2	17,5	-18,0
byki > 24 m-cy (B)	6,84	12 789	13 045	2,6	388,0	0,6	10,4	5,8	-2,2
wolce > 12 m-cy (C)	--	--	--	--	--	--	--	--	--
krowy (D)	4,89	10 527	10 737	3,9	264,4	-4,4	139,4	59,3	21,8
jałówki > 12 m-cy (E)	6,11	11 836	12 073	0,7	288,4	-1,1	38,1	17,2	-1,7

*- z uwagi na ustawowy obowiązek nieidentyfikowalności danych, ceny nie podano

** - z uwagi na brak porównywalności w obecnym tygodniu, danych nie podano

Makroregiony skupu bydła oraz sprzedaży wołowiny w ćwierćtuszach

Nazwa makroregionu	Województwa wchodzące w skład makroregionu
centralny	kujawsko-pomorskie, mazowieckie, łódzkie, wielkopolskie, lubuskie
południowy	lubelskie, małopolskie, podkarpackie, świętokrzyskie, dolnośląskie, opolskie, śląskie
północny	podlaskie, pomorskie, warmińsko-mazurskie, zachodnio-pomorskie

2. Ceny sprzedaży wołowiny w Polsce

Tablica 3. Średnie ceny netto i struktura sprzedaży ćwierci wołowych w ubojniach bydła z przeznaczeniem na rynek wewnętrzny dla Polski oraz makroregionów

TOWAR	CENA [zł/tona]		Zmiana tygodniowa ceny [%]	Struktura sprzedaży			Wielkość sprzedaży zmiana tyg. [%]
	2017-09-24	2017-09-17		2017-09-24	2017-09-17	Zmiana tygodniowa [%]	
POLSKA							
Ćwierci z buhajków do 2 lat - OGÓLEM	13 324	13 203	0,9	100,00	100,00	--	-1,6
ćwierci przednie	9 777	9 742	0,4	9,86	12,12	-18,6	-19,9
ćwierci tylne	17 658	17 673	-0,1	7,89	8,28	-4,6	-6,2
ćwierci kompensowane	13 333	13 265	0,5	82,24	79,60	3,3	1,7
Ćwierci z krów rzeźnych - OGÓLEM	11 158	11 160	0,0	100,00	100,00	--	38,4
ćwierci przednie	8 089	8 107	-0,2	1,55	1,98	-21,6	8,4
ćwierci tylne	17 481	17 210	1,6	2,40	3,14	-23,5	5,9
ćwierci kompensowane	11 049	11 024	0,2	96,04	94,88	1,2	40,1
CENTRALNY							
Ćwierci z buhajków do 2 lat - OGÓLEM	13 320	13 244	0,6	100,00	100,00	--	0,3
ćwierci przednie	9 527	9 684	-1,6	1,99	2,42	-17,7	-17,5
ćwierci tylne	16 008	16 601	-3,6	1,84	2,60	-29,2	-29,0
ćwierci kompensowane	13 347	13 243	0,8	96,17	94,98	1,3	1,6
Ćwierci z krów rzeźnych - OGÓLEM	11 183	11 047	1,2	100,00	100,00	--	30,5
ćwierci przednie	*	--	--	--	--	--	--
ćwierci tylne	--	--	--	--	--	--	--
ćwierci kompensowane	11 190	11 047	1,3	99,79	100,00	-0,2	30,3
POŁUDNIOWY							
Ćwierci z buhajków do 2 lat - OGÓLEM	11 060	13 036,9	-15,2	100,00	100,00	--	-50,0
ćwierci przednie	6 177	9 725	-36,5	0,57	26,06	-97,8	-98,9
ćwierci tylne	15 874	17 843	-11,0	2,43	14,95	-83,7	-91,9
ćwierci kompensowane	10 968	13 282	-17,4	97,00	58,99	64,4	-17,8
Ćwierci z krów rzeźnych - OGÓLEM	11 060	11 067	-0,1	100,00	100,00	--	29,0
ćwierci przednie	*	--	--	--	--	--	--
ćwierci tylne	15 874	15 452	2,7	2,43	3,30	-26,4	-5,0
ćwierci kompensowane	10 968	10 917	0,5	97,00	96,70	0,3	29,5
PÓŁNOCNY							
Ćwierci z buhajków do 2 lat - OGÓLEM	11 226	13 513	-16,9	100,00	100,00	--	-3,2
ćwierci przednie	*	*	--	--	--	--	--
ćwierci tylne	*	*	--	--	--	--	--
ćwierci kompensowane	10 801	13 292	-18,7	86,42	93,23	-7,3	-10,2
Ćwierci z krów rzeźnych - OGÓLEM	11 226	11 675	-3,9	100,00	100,00	--	79,1
ćwierci przednie	*	8 107	--	--	--	--	--
ćwierci tylne	*	18 033	--	--	--	--	--
ćwierci kompensowane	10 801	11 172	-3,3	86,42	75,86	13,9	104,0

* - z uwagi na ustawy o obowiązek nieidentyfikowalności danych, ceny nie podano.

Makroregiony skupu bydła oraz sprzedaży wołowiny w ćwierćtuszach

Nazwa makroregionu	Województwa wchodzące w skład makroregionu
centralny	kujawsko-pomorskie, mazowieckie, łódzkie, wielkopolskie, lubuskie
południowy	lubelskie, małopolskie, podkarpackie, świętokrzyskie, dolnośląskie, opolskie, śląskie
północny	podlaskie, pomorskie, warmińsko-mazurskie, zachodnio-pomorskie

Tablica 4. Średnie ceny netto sprzedaży elementów mięsa wołowego z przeznaczeniem na rynek wewnętrzny dla Polski oraz makroregionów w okresie: 18.09–24.09.2017 r.

Makroregion	Cena sprzedaży [zł/tonę]		Tygodniowa zmiana ceny [%]	
	rostbef z/k	udziec b/k	rostbef z/k	udziec b/k
Ogółem kraj	30 206	21 176	-0,2	0,2
Południowo-zachodni	34 762	22 705	--	-18,8
Wielkopolski	30 784	21 176	--	-8,9
Północno-zachodni	*	27 332	--	30,3
Północno-wschodni	--	24 712	--	-5,2
Mazowiecko-łódzki	20 915	21 388	3,1	6,3
Kujawski	--	*	--	--
Wschodni-dolny	27 656	20 670	0,0	-2,7
Południowo-środkowy	22 360	19 819	-4,9	2,9

* - z uwagi na ustawowy wymóg nieidentyfikowalności danych, ceny nie podano

3. Ceny bydła żywego³ w Polsce

3.1 Ceny cieląt i młodego bydła opasowego w handlu hurtowym

Tablica 5. Średnie ceny zakupu cieląt płci męskiej oraz młodego bydła opasowego

Kategoria bydła	Jednostka	Cena zakupu			Zmiana ceny	
		2017-09-24	2017-09-17	2016-09-25	tyg. [%]	roczna [%]
Byczki od 8 dni do 4 tygodni - typ mleczny	zł/szt	587,20	621,60	492,09	-5,5	19,3
Byczki od 8 dni do 4 tygodni - typ mięsny	zł/szt	776,30	782,00	667,09	-0,7	16,4
Młode bydło opasowe 6-12 m-cy	zł/kg w.ż.	9,90	--	10,56	--	-6,3

* - z uwagi na ustawowy wymóg nieidentyfikowalności danych, ceny nie podano;

³ - W handlu hurtowym bydlęciem żywym badane ceny byczków od 8 dni do 4 tygodni dotyczą cieląt przeznaczonych do dalszego chowu pochodzących od bydła ras mlecznych w przypadku typu mlecznego oraz od bydła ras mięsnych, ogólnoużytkowych i krzyżówek z rasami mięsnymi w przypadku typu mięsnego

- W handlu targowiskowym monitorowane są występujące na tym rynku kategorie bydła

3.2 Ceny bydła na targowiskach

Tablica 6. Średnie krajowe ceny bydła uzyskane w transakcjach targowiskowych

Kategoria informacji	Tydzień		Zmiana
	2017-09-22	2017-09-15	tygodniowa [%]
<u>ciełeta 60-100 kg</u>			
cena min. w zł/kg	10,50	11,00	-4,5
cena max. w zł/kg	13,00	17,00	-23,5
<i>cena średnia w zł/kg</i>	<i>11,92</i>	<i>12,83</i>	<i>-7,1</i>
szacunkowa podaż w szt	140	154	-9,1
szacunkowa sprzedaż w szt	108	116	-6,9
wsk. warunków atmosferycznych *	2,6	2,7	-5,2
<u>młode bydło opasowe</u>			
cena min. w zł/kg	6,80	6,75	0,7
cena max. w zł/kg	6,85	6,80	0,7
<i>cena średnia w zł/kg</i>	<i>6,83</i>	<i>6,77</i>	<i>0,9</i>
szacunkowa podaż w szt	216	226	-4,4
szacunkowa sprzedaż w szt	161	172	-6,4
wsk. warunków atmosferycznych *	2,3	3,0	-22,3
<u>krowy wybrakowane</u>			
cena min. w zł/kg	4,90	4,85	1,0
cena max. w zł/kg	4,53	4,50	0,7
<i>cena średnia w zł/kg</i>	<i>4,90</i>	<i>4,85</i>	<i>1,0</i>
szacunkowa podaż w szt	380	400	-5,0
szacunkowa sprzedaż w szt	296	304	-2,6
wsk. warunków atmosferycznych *	2,3	3,0	-22,3

* - wsk. war. atmosferycznych zawiera się między liczbą 1 a 3 i jest średnią arytmetyczną z zanotowanych na targowiskach w dniu badań, jednego z trzech stopni pogody: 1-zła, 2-przeciętna i 3-dobra.

Metodyka badań targowiskowych

Notowania cen bydła na targowiskach realizowane są w 13 województwach w kraju (oprócz⁴: lubuskiego, opolskiego i zachodnio-pomorskiego) na maksymalnie 90 reprezentatywnych targowiskach.

Pod pojęciem targowisko rozumiany jest zorganizowany rynek lokalny, którego dominującymi uczestnikami są okoliczni producenci rolni.

Prezentowane ceny są cenami średnimi arytmetycznymi obliczonymi z odnotowanej liczby zawartych transakcji, tylko dla bydła w określonym wieku i przedziale wagowym:

1. cielęta do chowu lub na rzeź o wadze 60 – 100 kg, zarówno buhajki jak i jałówki,
2. młode bydło opasowe od 6 do 12 miesięcy,
3. krowy wybrakowane po selekcji i starsze powyżej 6 lat

Zestawienie cen dotyczy ostatniego tygodnia, natomiast na poszczególnych targowiskach badania cen dokonywane są raz w tygodniu, raz na dwa tygodnie lub raz w miesiącu (w zwyczajowo przyjęty dzień targowy lub w jeden z kilku dni targowych).

Obroty na tych rynkach mają charakter lokalny.

Notowań cen dokonują pracownicy Ośrodków Doradztwa Rolniczego

Uwaga:

Analiza handlu zagranicznego za okres I-V 2017r. (dane wstępne) oraz uboje bydła w okresie I-VII 2017 r., są zawarte w wersji EXCEL biuletynu.

Biuletyn „*Rynek wołowiny i cielęciny*” ukazuje się w każdy czwartek o godz. 13⁰⁰.

Informacje zamieszczone w tym biuletynie przekazywane są przez współpracujące z nami podmioty na podstawie Ustawy o badaniach rynkowych z dn. 30 marca 2001r.

Wydawca:

Ministerstwo Rolnictwa i Rozwoju Wsi,

Departament Rynków Rolnych

ul. Wspólna 30, 00-930 Warszawa,

tel. (022) 623-12-54, fax (022) 623-27-06

Internet: <http://www.minrol.gov.pl>, E-mail: biuletyn@minrol.gov.pl

Autor: Anna Pankiewicz tel. (022) 623-16-33 E-mail: Anna.Pankiewicz@minrol.gov.pl

⁴ w w/w województwach bydło w handlu targowiskowym nie występuje bądź ma charakter incydentalny