

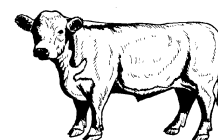
Ministerstwo Rolnictwa i Rozwoju Wsi
 Departament Rynków Rolnych
ZINTEGROWANY SYSTEM

ROLNICZEJ INFORMACJI RYNKOWEJ

(Podstawa prawna: Ustawa o rolniczych badaniach rynkowych z dnia 30 marca 2001r.)

Rynek wołowiny i cielęciny

(informacja tygodniowa¹)



NR 40/2017

Czwartek, 12 października 2017 r.

Notowania² w okresie: 02.10 – 08.10.2017r.

1. Ceny zakupu bydła rzeźnego w Polsce

Tablica 1. Zbiorcze zestawienie danych dotyczących zakupionego bydła rzeźnego w ubojniach w kraju

POLSKA										
Kategoria bydła	CENA ZAKUPU*					Średnia masa tuszy ciepłej		Liczba sztuk Zmiana tyg. [%]	Struktura skupu	
	wg w.ż.*	dla mpc**	dla mps**	Zmiana ceny		[kg]	Zmiana tyg.		[%]	Zmiana tyg.
	2017-10-08	2017-10-08	2017-10-08	tyg.	roczna	2017-10-08	[%]	2017-10-08	[w pkt. %]	
Bydło ogółem	6,58	12 982	13 242	1,5	10,6	305,0	0,8	3,9	100,0	-
bydło 8-12 m-cy (Z)	7,02	13 033	13 294	5,2	5,6	251,4	5,7	5,9	0,2	0,0
byki 12-24 m-ce (A)	7,49	13 904	14 183	1,3	7,8	339,7	0,4	6,4	38,9	0,9
byki > 24 m-cy (B)	7,39	13 806	14 082	1,1	5,5	375,1	0,0	6,2	7,1	0,2
wolce > 12 m-cy (C)	6,49	12 127	12 370	--	57,6	304,0	--	--	--	--
krowy (D)	5,30	11 406	11 634	1,6	17,3	269,3	1,2	2,5	33,6	-0,5
jałówki > 12 m-cy (E)	6,69	12 960	13 219	1,2	6,7	273,1	0,2	0,7	20,2	-0,6

* - jest to cena netto zapłacona dostawcom bydła za dostarczony do rzeźni pełnowartościowy żywiec wołowy na bazie franco zakład czyli wraz z kosztami transportu dostawcy jak i rzeźni jeśli poniosła ona koszty transportu związane z zakupem żywca. Cena ta zawiera również wszelkie dodatkowe płatności (premie, nagrody itp.) niezależnie od okresu w jakim zostały wypłacone.

** - w.ż. - waga żywa (cenę za wagę żywą wyliczono stosując średnie wskaźniki wydajności rzeźnej uzyskane Polsce w roku 2010: bydło ogółem - 0,507 (było 0,521); byki do 2 lat - 0,539 (było 0,550); byki > 2 lat - 0,535 (było 0,520); wolce - 0,54 (było 0,540); krowy - 0,465 (było 0,478) i jałówki – 0,516 (było 0,530),

mpc - masa poubojowa ciepła, mps - masa poubojowa schłodzona,

*** z uwagi na ustawy o obowiązek nieidentyfikowalności danych, ceny nie podano

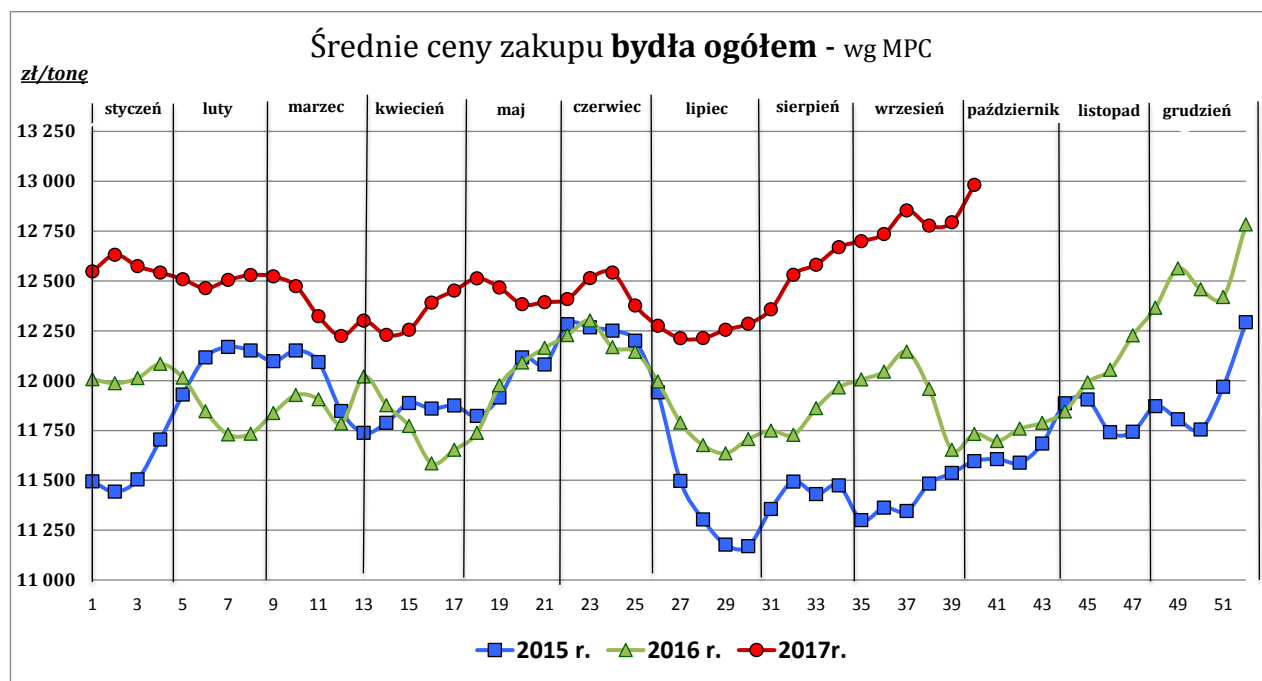
¹ Wersja biuletynu z prezentacją graficzną danych publikowana jest w ostatnim tygodniu każdego miesiąca.

² Badanie cen zakupu i cen sprzedaży w zakładach mięsnych prowadzone jest na reprezentatywnej próbie. Ceny zakupu rejestrowane są dla klas SEUROP wg rozporządzenia Rady (WE) Nr 1234/2007 z dnia 22 października 2007r. ustanawiającego wspólną organizację rynków rolnych oraz przepisy szczegółowe dotyczące niektórych produktów rolnych („rozporządzenie o jednolitej wspólnej organizacji rynku”) (Dz.U. L 299 z 16.11.2007, str. 1, z późn. zm.) i wg rozporządzenia Komisji (WE) nr 1249/2008 z dnia 10 grudnia 2008 r. r. ustanawiającego szczegółowe zasady wdrożenia wspólnotowych skal klasyfikacji tusz wołowych, wieprzowych i baranich oraz raportowania ich cen (Dz. U. Nr L 337 z 16.12.2008, str. 3 z późn. zm.) oraz rozporządzenia Ministra Rolnictwa i Rozwoju Wsi z dnia 4 lutego 2009 r. w sprawie szczegółowego sposobu oznaczania klasy jakości handlowej tusz wołowych (Dz.U. z dn. 19.02.2009r. Nr 28, poz. 180). Ceny zakupu rejestrowane są dla masy poubojowej schłodzonej.

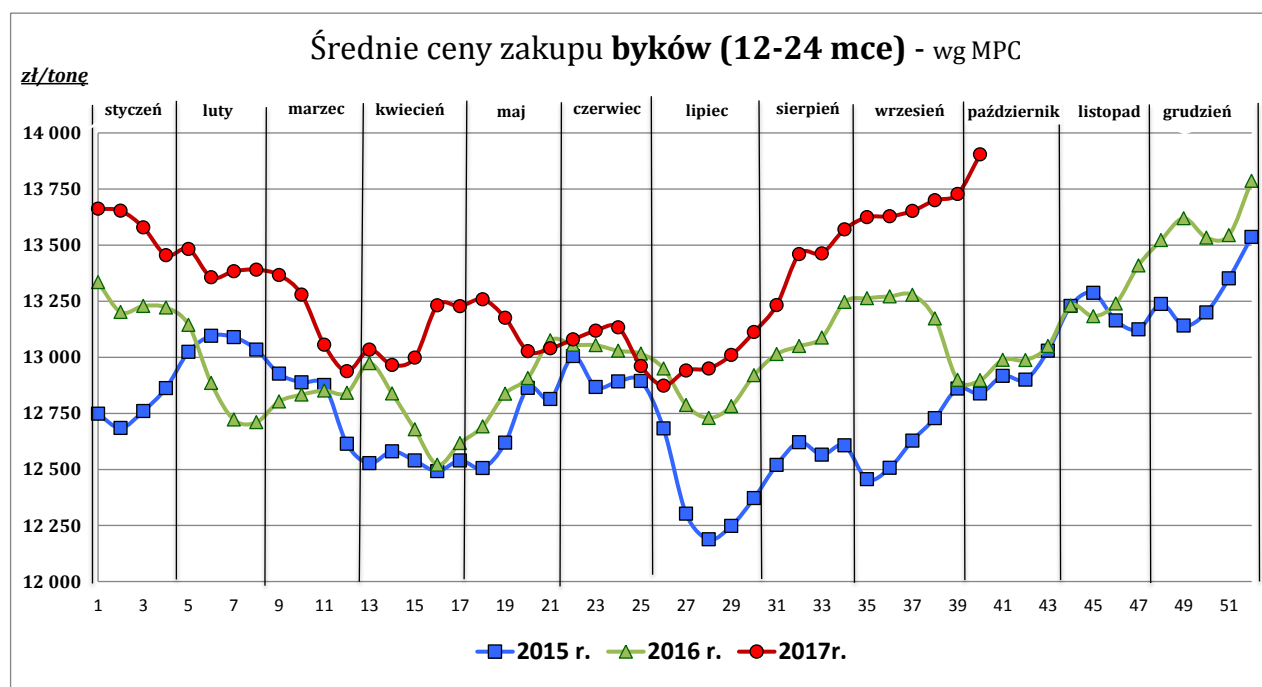
Badanie cen targowiskowych prowadzone jest na targowiskach na których dokonywany jest obrót bydłem a ceny rejestrowane są jako średnie arytmetyczne zrealizowanych transakcji

Wykorzystanie możliwe z dokładnym podaniem źródła

Z i n t e g r o w a n y S y s t e m
R o l n i c z e j I n f o r m a c j i R y n k o w e j



Źródło: Zintegrowany System Rolniczej Informacji Rolniczej (ZSRIR – MRiRW)



Źródło: Zintegrowany System Rolniczej Informacji Rolniczej (ZSRIR – MRiRW)

Tablica 2. Zbiorcze zestawienie danych dotyczących zakupu bydła rzeźnego wg makroregionów

Kategoria bydła	Cena zakupu				Średnia masa tuszy ciepłej		Zmiana tyg. poziomu uboju [%]	Struktura zakupu	
	wg w.ż. [zł/kg]	dla mpc [zł/tonę]	dla mps [zł/tonę]	Zmiana tyg. [%]	[kg]	Zmiana tyg. [%]		[%]	Zmiana tyg. [w pkt.%]
	2017-10-08	2017-10-08	2017-10-08		2017-10-08		2017-10-08		
Centralny									
Bydło ogółem	6,61	13 044	13 305	0,7	303,5	0,7	14,1	100,0	-
bydło 8-12 m-cy (Z)	7,15	13 273	13 538	-1,1	263,1	0,0	-20,0	0,2	-0,1
byki 12-24 m-ce (A)	7,51	13 926	14 205	0,7	337,4	0,7	19,8	39,3	1,9
byki > 24 m-cy (B)	7,40	13 827	14 104	1,3	379,4	1,8	-3,8	6,8	-1,3
wolce > 12 m-cy (C)	--	12 127	12 370	--	304,0	--	--	--	--
krowy (D)	5,35	11 496	11 726	0,6	265,6	0,8	16,0	31,8	0,5
jałówki > 12 m-cy (E)	6,67	12 932	13 191	0,7	274,4	0,5	8,7	21,9	-1,1
Południowy									
Bydło ogółem	6,67	13 163	13 426	2,3	308,5	0,7	-6,9	100,0	-
bydło 8-12 m-cy (Z)	6,91	12 825	13 081	22,8	242,0	20,5	53,8	0,3	0,1
byki 12-24 m-ce (A)	7,53	13 963	14 242	1,8	341,3	0,0	-5,9	41,6	0,4
byki > 24 m-cy (B)	7,46	13 937	14 216	1,7	369,8	-1,9	10,1	7,7	1,2
wolce > 12 m-cy (C)	--	--	--	--	--	--	--	--	--
krowy (D)	5,39	11 593	11 825	3,1	273,8	1,3	-11,4	31,1	-1,6
jałówki > 12 m-cy (E)	6,77	13 130	13 392	1,7	270,4	0,0	-7,6	19,4	-0,2
Północny									
Bydło ogółem	5,82	11 481	11 710	1,9	295,1	3,1	8,3	100,0	-
bydło 8-12 m-cy (Z)	--	--	--	--	--	--	--	--	--
byki 12-24 m-ce (A)	7,00	12 986	13 246	2,5	352,4	2,7	7,7	20,5	-0,1
byki > 24 m-cy (B)	6,83	12 768	13 023	-0,7	379,6	-4,2	120,5	6,3	3,2
wolce > 12 m-cy (C)	--	--	--	--	--	--	--	--	--
krowy (D)	4,90	10 533	10 744	0,6	269,9	3,3	6,6	60,3	-0,9
jałówki > 12 m-cy (E)	6,13	11 881	12 118	3,3	280,5	-2,5	-6,9	12,9	-2,1

*- z uwagi na ustawowy obowiązek nieidentyfikowalności danych, ceny nie podano

** - z uwagi na brak porównywalności w obecnym tygodniu, danych nie podano

Makroregiony skupu bydła oraz sprzedaży wołowiny w cwiećtuszach

Nazwa makroregionu	Województwa wchodzące w skład makroregionu
centralny	kujawsko-pomorskie, mazowieckie, łódzkie, wielkopolskie, lubuskie
południowy	lubelskie, małopolskie, podkarpackie, świętokrzyskie, dolnośląskie, opolskie, śląskie
północny	podlaskie, pomorskie, warmińsko-mazurskie, zachodnio-pomorskie

2. Ceny sprzedaży wołowiny w Polsce
Tablica 3. Średnie ceny netto i struktura sprzedaży ćwierci wołowych w ubojniach bydła z przeznaczeniem na rynek wewnętrzny dla Polski oraz makroregionów

TOWAR	CENA [zł/tona]		Zmiana tygodniowa ceny [%]	Struktura sprzedaży			Wielkość sprzedaży zmiana tyg. [%]
	2017-10-08	2017-10-01		2017-10-08	2017-10-01	Zmiana tygodniowa [%]	
POLSKA							
Ćwierci z buhajków do 2 lat - OGÓLEM	13 409	13 609	-1,5	100,00	100,00	--	1,1
ćwierci przednie	10 042	10 108	-0,7	10,89	6,29	73,1	75,0
ćwierci tylne	17 711	17 829	-0,7	7,64	7,46	2,4	3,5
ćwierci kompensowane	13 456	13 499	-0,3	81,47	86,25	-5,5	-4,5
Ćwierci z krów rzeźnych - OGÓLEM	11 094	11 074	0,2	100,00	100,00	--	-2,5
ćwierci przednie	9 636	7 894	22,1	3,00	1,67	79,3	74,8
ćwierci tylne	17 830	17 681	0,8	2,18	1,80	21,4	18,3
ćwierci kompensowane	10 985	11 006	-0,2	94,82	96,53	-1,8	-4,2
CENTRALNY							
Ćwierci z buhajków do 2 lat - OGÓLEM	13 432	13 504	-0,5	100,00	100,00	--	-8,5
ćwierci przednie	9 964	9 902	0,6	1,99	2,51	-20,8	-27,5
ćwierci tylne	16 610	16 227	2,4	1,79	1,73	3,3	-5,5
ćwierci kompensowane	13 445	13 549	-0,8	96,22	95,75	0,5	-8,0
Ćwierci z krów rzeźnych - OGÓLEM	11 079	11 267	-1,7	100,00	100,00	--	-5,2
ćwierci przednie	--	7 000	--	--	--	--	--
ćwierci tylne	--	--	--	--	--	--	--
ćwierci kompensowane	11 079	11 269	-1,7	100,00	99,97	0,0	-5,2
PÓLUDNIOWY							
Ćwierci z buhajków do 2 lat - OGÓLEM	13 210	13 753,0	-3,9	100,00	100,00	--	15,2
ćwierci przednie	10 026	10 104	-0,8	22,89	12,86	78,1	105,1
ćwierci tylne	17 790	18 065	-1,5	13,66	15,50	-11,9	1,5
ćwierci kompensowane	13 373	13 475	-0,8	63,45	71,65	-11,4	2,0
Ćwierci z krów rzeźnych - OGÓLEM	10 940	10 641	2,8	100,00	100,00	--	-5,9
ćwierci przednie	*	*	--	--	--	--	--
ćwierci tylne	*	*	--	--	--	--	--
ćwierci kompensowane	10 905	10 671	2,2	98,75	98,21	0,6	-5,4
PÓLNOCNY							
Ćwierci z buhajków do 2 lat - OGÓLEM	13 959	13 580	2,8	100,00	100,00	--	-3,9
ćwierci przednie	*	*	--	--	--	--	--
ćwierci tylne	*	*	--	--	--	--	--
ćwierci kompensowane	13 674	13 374	2,2	91,10	92,74	-1,8	-5,6
Ćwierci z krów rzeźnych - OGÓLEM	11 323	11 192	1,2	100,00	100,00	--	9,7
ćwierci przednie	9 709	8 420	15,3	13,47	6,69	101,4	120,8
ćwierci tylne	*	*	--	--	--	--	--
ćwierci kompensowane	10 833	10 745	0,8	77,79	84,81	-8,3	0,6

* - z uwagi na ustawy o obowiązkach nieidentyfikowalności danych, ceny nie podano.

Makroregiony skupu bydła oraz sprzedaży wołowiny w cwiertusach

Nazwa makroregionu	Województwa wchodzące w skład makroregionu
centralny	kujawsko-pomorskie, mazowieckie, łódzkie, wielkopolskie, lubuskie
południowy	lubelskie, małopolskie, podkarpackie, świętokrzyskie, dolnośląskie, opolskie, śląskie
północny	podlaskie, pomorskie, warmińsko-mazurskie, zachodnio-pomorskie

Wykorzystanie możliwe z dokładnym podaniem źródła

4

Tablica 4. Średnie ceny netto sprzedaży elementów mięsa wołowego z przeznaczeniem na rynek wewnętrzny dla Polski oraz makroregionów w okresie: 02.10–08.10.2017 r.

Makroregion	Cena sprzedaży [zł/tonę]		Tygodniowa zmiana ceny [%]	
	rostbef z/k	udziec b/k	rostbef z/k	udziec b/k
Ogółem kraj	30 207	21 632	-0,8	2,7
Południowo-zachodni	*	22 570	--	-1,5
Wielkopolski	30 878	21 333	-0,4	1,6
Północno-zachodni	25 374	26 167	-15,1	-6,5
Północno-wschodni	*	23 402	--	-5,5
Mazowiecko-łódzki	20 553	21 118	-1,2	-1,1
Kujawski	--	*	--	--
Wschodni-dolny	27 761	21 899	-0,2	7,6
Południowo-środkowy	22 516	22 177	-4,7	8,0

* - z uwagi na ustawowy wymóg nieidentyfikowalności danych, ceny nie podano

3. Ceny bydła żywego³ w Polsce

3.1 Ceny cieląt i młodego bydła opasowego w handlu hurtowym

Tablica 5. Średnie ceny zakupu cieląt płci męskiej oraz młodego bydła opasowego

Kategoria bydła	Jednostka	Cena zakupu			Zmiana ceny	
		2017-10-08	2017-10-01	2016-10-09	tyg. [%]	roczna [%]
Byczki od 8 dni do 4 tygodni - typ mleczny	zł/szt	580,20	598,80	496,56	-3,1	16,8
Byczki od 8 dni do 4 tygodni - typ mięsny	zł/szt	747,30	777,50	819,13	-3,9	-8,8
Młode bydło opasowe 6-12 m-cy	zł/kg w.ż.	9,80		10,80	--	-9,2

* - z uwagi na ustawowy wymóg nieidentyfikowalności danych, ceny nie podano;

³ - W handlu hurtowym bydlęciem żywym badane ceny byczków od 8 dni do 4 tygodni dotyczą cieląt przeznaczonych do dalszego chowu pochodzących od bydła ras mlecznych w przypadku typu mlecznego oraz od bydła ras mięsnych, ogólnoużytkowych i krzyżówek z rasami mięsnymi w przypadku typu mięsnego

- W handlu targowiskowym monitorowane są występujące na tym rynku kategorie bydła

3.2 Ceny bydła na targowiskach

Tablica 6. Średnie krajowe ceny bydła uzyskane w transakcjach targowiskowych

Kategoria informacji	Tydzień		Zmiana
	2017-10-06	2017-09-29	tygodniowa [%]
<u>cielęta 60-100 kg</u>			
cena min. w zł/kg	11,00	11,00	0,0
cena max. w zł/kg	17,00	17,00	0,0
<i>cena średnia w zł/kg</i>	13,07	12,79	2,2
szacunkowa podaż w szt	170	153	11,1
szacunkowa sprzedaż w szt	125	113	10,6
wsk. warunków atmosferycznych *	2,7	2,7	-1,5
<u>młode bydło opasowe</u>			
cena min. w zł/kg	6,80	6,80	0,0
cena max. w zł/kg	7,00	7,02	-0,3
<i>cena średnia w zł/kg</i>	6,93	6,92	0,1
szacunkowa podaż w szt	218	218	0,0
szacunkowa sprzedaż w szt	189	189	0,0
wsk. warunków atmosferycznych *	3,0	3,0	0,0
<u>krowy wybrakowane</u>			
cena min. w zł/kg	5,20	5,25	-1,0
cena max. w zł/kg	4,73	4,75	-0,4
<i>cena średnia w zł/kg</i>	5,20	5,20	0,0
szacunkowa podaż w szt	350	370	-5,4
szacunkowa sprzedaż w szt	285	314	-9,2
wsk. warunków atmosferycznych *	3,0	3,0	0,0

* - wsk. war. atmosferycznych zawiera się między liczbą 1 a 3 i jest średnią arytmetyczną z zanotowanych na targowiskach w dniu badań, jednego z trzech stopni pogody: 1-zła, 2-przeciętna i 3-dobra.

Metodyka badań targowiskowych

Notowania cen bydła na targowiskach realizowane są w 13 województwach w kraju (oprócz⁴: lubuskiego, opolskiego i zachodnio-pomorskiego) na maksymalnie 90 reprezentatywnych targowiskach.

Pod pojęciem targowisko rozumiany jest zorganizowany rynek lokalny, którego dominującymi uczestnikami są okoliczni producenci rolni.

Prezentowane ceny są cenami średnimi arytmetycznymi obliczanymi z odnotowanej liczby zawartych transakcji, tylko dla bydła w określonym wieku i przedziale wagowym:

1. cielęta do chowu lub na rzeź o wadze 60 – 100 kg, zarówno buhajki jak i jałówki,
2. młode bydło opasowe od 6 do 12 miesięcy,
3. krowy wybrakowane po selekcji i starsze powyżej 6 lat

Zestawienie cen dotyczy ostatniego tygodnia, natomiast na poszczególnych targowiskach badania cen dokonywane są raz w tygodniu, raz na dwa tygodnie lub raz w miesiącu (w zwyczajowo przyjęty dzień targowy lub w jeden z kilku dni targowych).

Obroty na tych rynkach mają charakter lokalny.

Notowań cen dokonują pracownicy Ośrodków Doradztwa Rolniczego

Uwaga:

Analiza handlu zagranicznego za okres I-V 2017r. (dane wstępne) oraz uboje bydła w okresie I-VII 2017 r., są zawarte w wersji EXCEL biuletynu.

Biuletyn „*Rynek wołowiny i cielęciny*” ukazuje się w każdy czwartek o godz. 13⁰⁰.

Informacje zamieszczane w tym biuletynie przekazywane są przez współpracujące z nami podmioty na podstawie Ustawy o badaniach rynkowych z dn. 30 marca 2001r.

Wydawca:

Ministerstwo Rolnictwa i Rozwoju Wsi,

Departament Rynków Rolnych

ul. Wspólna 30, 00-930 Warszawa,

tel. (022) 623-12-54, fax (022) 623-27-06

Internet: <http://www.minrol.gov.pl>, E-mail: biuletyn@minrol.gov.pl

Autor: Anna Pankiewicz tel. (022) 623-16-33 E-mail: Anna.Pankiewicz@minrol.gov.pl

⁴ w w/w województwach bydło w handlu targowiskowym nie występuje bądź ma charakter incydentalny