

ZINTEGROWANY SYSTEM ROLNICZEJ INFORMACJI RYNKOWEJ

(podstawa prawna: ustawa o rolniczych badaniach rynkowych z dnia 30 marca 2001 r.)



**RYNEK ZBÓŻ**

NR 51-52/2017

4 stycznia 2018 r.

**NOTOWANIA Z OKRESU 18 – 31 grudnia 2017 r. (51-52 tydz.)**

*Szanowni Państwo,*

*Uprzejmie informujemy, że ostatni Biuletyn w 2017 roku zostanie wydany w dniu 21.12.2017 r. (nr 50 - za okres 11-17.12 br.). Natomiast kolejny Biuletyn nr 51/52, będzie opublikowany w dniu 4 stycznia 2018 roku i będzie dotyczył łącznie dwóch tygodni, tj. okresu od 18 do 31 grudnia 2017 roku.*

**1. CENY NA TARGOWISKACH**

*Daty podane w tabeli oznaczają ostatni dzień analizowanego tygodnia (poniedziałek - piątek).*

Ceny w POLSCE

	Cena [zł/tona]		Tygodniowa zmiana [%]
	2017-12-29	2017-12-15	
<b>PSZENICA</b>			
Cena min.	600	600	0,0
Cena max.	900	920	-2,2
Cena śr.	783	781	0,3
<b>ŻYTO</b>			
Cena min.	475	500	-5,0
Cena max.	700	750	-6,7
Cena śr.	594	601	-1,2
<b>JĘCZMIEN</b>			
Cena min.	570	550	3,6
Cena max.	900	900	0,0
Cena śr.	722	718	0,5
<b>KUKURYDZA</b>			
Cena min.	600	795	-24,5
Cena max.	1000	1000	0,0
Cena śr.	842	864	-2,5
<b>OWIES</b>			
Cena min.	450	450	0,0
Cena max.	875	875	0,0
Cena śr.	618	622	-0,6
<b>PSZENŻYTO</b>			
Cena min.	550	500	10,0
Cena max.	800	800	0,0
Cena śr.	671	672	-0,1

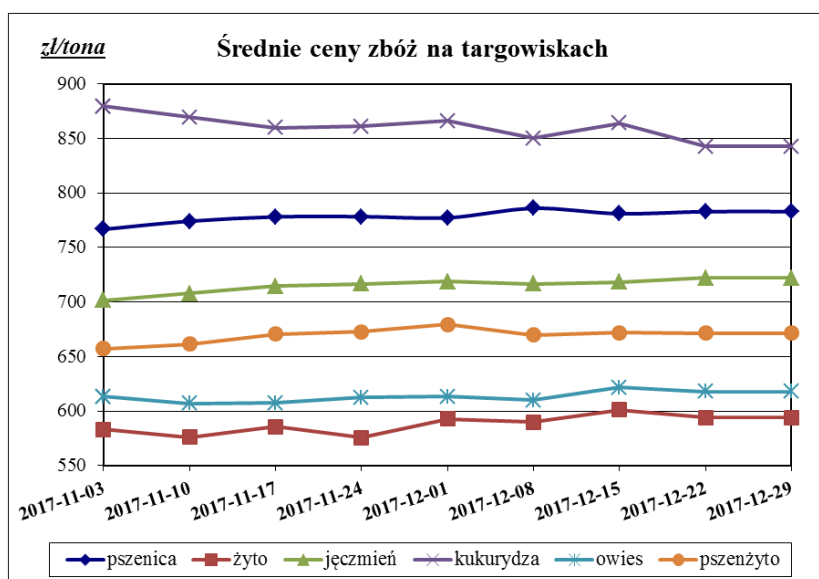
## Średnie ceny na targowiskach wg WOJEWÓDZTW

WOJEWÓDZTWO	PSZENICA			ŻYTO			JĘCZMIEN		
	Cena [zł/tona]		Tygodniowa zmiana ceny [%]	Cena [zł/tona]		Tygodniowa zmiana ceny [%]	Cena [zł/tona]		Tygodniowa zmiana ceny [%]
	2017-12-29	2017-12-15		2017-12-29	2017-12-15		2017-12-29	2017-12-15	
Dolnośląskie	--	--	--	--	--	--	--	--	--
Kujawsko-Pomorskie	767	773	-0,9	650	--	--	800	740	8,1
Lubelskie	767	750	2,2	600	600	0,0	675	683	-1,2
Lubuskie	--	800	--	--	--	--	--	--	--
Łódzkie	783	780	0,4	612	593	3,2	739	728	1,5
Małopolskie	765	756	1,1	700	700	0,0	697	696	0,1
Mazowieckie	815	820	-0,6	587	597	-1,7	744	754	-1,3
Podkarpackie	767	790	-2,9	650	600	8,3	707	719	-1,6
Podlaskie	794	781	1,6	546	550	-0,8	703	700	0,4
Pomorskie	--	--	--	--	--	--	--	--	--
Śląskie	828	794	4,2	--	--	--	817	756	8,0
Świętokrzyskie	663	663	0,0	563	563	0,0	663	638	3,9
Warmińsko-Mazurskie	750	750	0,0	--	--	--	--	700	--
Wielkopolskie	772	771	0,1	593	618	-3,9	692	688	0,6
Zachodniopomorskie	800	800	0,0	--	--	--	--	--	--

WOJEWÓDZTWO	KUKURYDZA			OWIES			PSZENŻYTO		
	Cena [zł/tona]		Tygodniowa zmiana ceny [%]	Cena [zł/tona]		Tygodniowa zmiana ceny [%]	Cena [zł/tona]		Tygodniowa zmiana ceny [%]
	2017-12-29	2017-12-15		2017-12-29	2017-12-15		2017-12-29	2017-12-15	
Dolnośląskie	--	--	--	--	--	--	--	--	--
Kujawsko-Pomorskie	--	--	--	750	780	-3,8	667	683	-2,4
Lubelskie	900	900	0,0	550	563	-2,2	667	656	1,6
Lubuskie	--	--	--	--	--	--	--	700	--
Łódzkie	840	900	-6,7	621	630	-1,4	671	682	-1,5
Małopolskie	783	838	-6,5	623	620	0,5	700	725	-3,4
Mazowieckie	874	872	0,2	600	604	-0,7	683	689	-0,9
Podkarpackie	875	867	1,0	594	615	-3,5	733	700	4,8
Podlaskie	--	--	--	545	558	-2,4	625	625	0,0
Pomorskie	--	--	--	--	--	--	--	--	--
Śląskie	833	846	-1,5	772	702	10,1	625	620	0,8
Świętokrzyskie	--	--	--	555	555	0,0	613	588	4,3
Warmińsko-Mazurskie	--	--	--	620	650	-4,6	650	--	--
Wielkopolskie	800	800	0,0	575	608	-5,5	681	678	0,4
Zachodniopomorskie	--	--	--	700	700	0,0	700	700	0,0

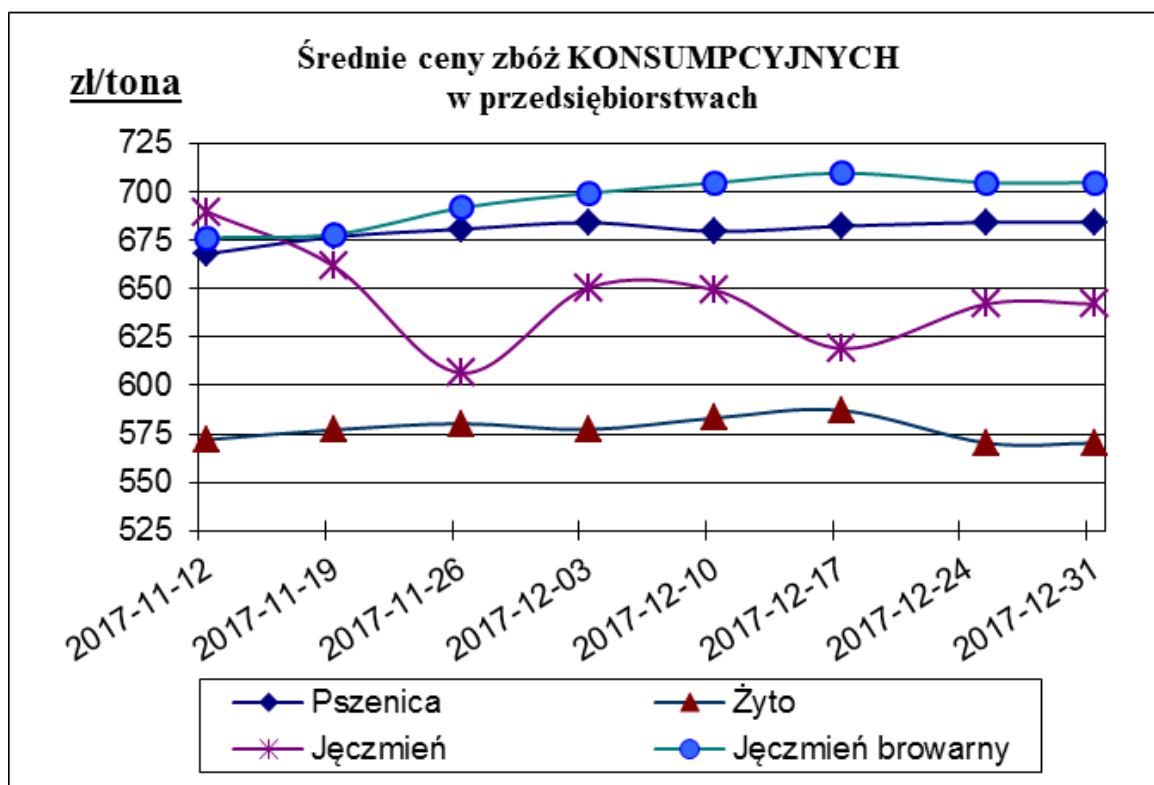
**Uwaga!** Dane szczegółowe z poszczególnych targowisk znajdują się w pliku excela.

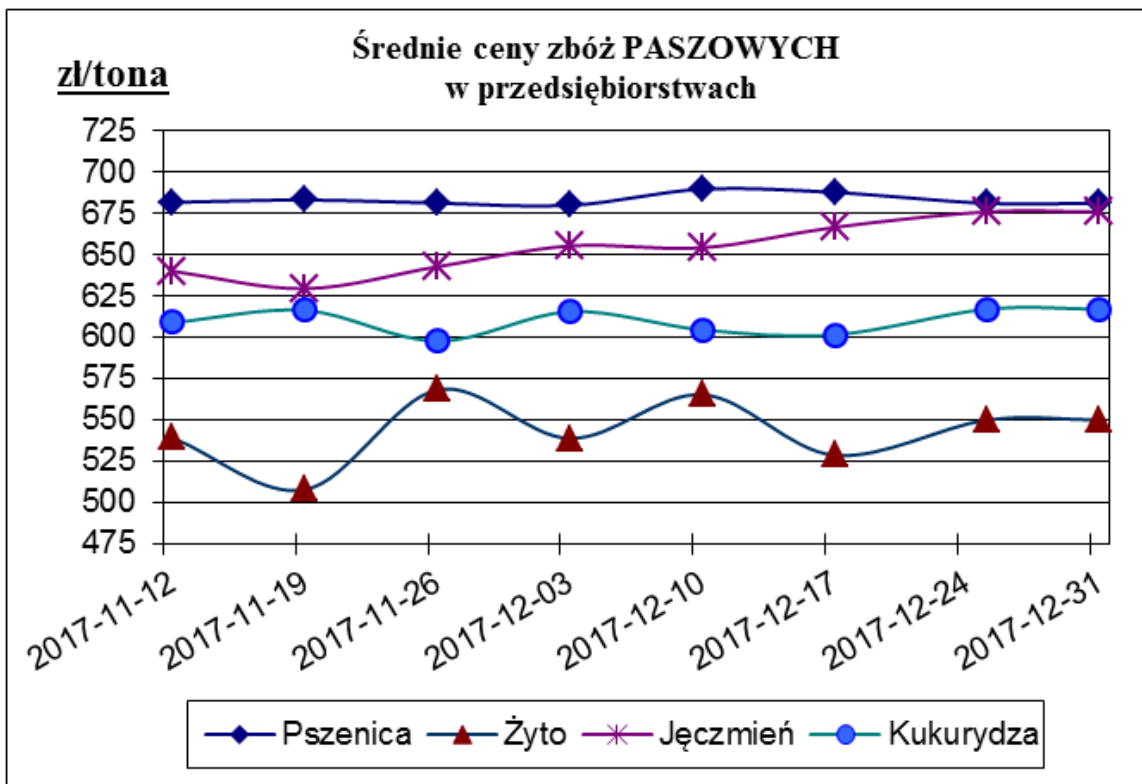


## 2. Średnie ceny (bez VAT) w przedsiębiorstwach prowadzących: ZAKUPY ZBÓŻ

Daty podane w tabeli oznaczają ostatni dzień analizowanego tygodnia (poniedziałek - niedziela).

TOWAR	Rodzaj ZIARNA	POLSKA					
		Cena [zł/tona]		Tygodn. zmiana ceny [%]	Strukt. obrot. [%]		
		2017-12-31	2017-12-17		2017-12-31	2017-12-17	
Pszenica	konsumpcyjne	684	683	0,3	51,4	42,9	
	paszowe	681	688	-0,9	22,9	23,3	
Żyto	konsumpcyjne	570	587	-2,9	1,6	2,9	
	paszowe	550	529	4,0	0,4	0,2	
Jęczmień	konsumpcyjne	642	619	3,7	0,3	0,1	
	paszowe	676	667	1,4	2,2	1,5	
	browarniane	705	710	-0,7	2,2	5,6	
Kukurydza	paszowe	617	602	2,6	13,4	19,4	
Owies	konsumpcyjne	548	553	-0,9	0,4	0,3	
	paszowe	520	498	4,4	0,1	0,2	
Pszenżyto	paszowe	629	603	4,3	5,0	3,6	
				Ogółem		100,0	100,0





TOWAR	Rodzaj ZIARNA	MAKROREGION								
		Centralno-Wschodni			Południowy			Północno-Zachodni		
		Cena [zł/tona]		Tygodn. zmiana ceny [%]	Cena [zł/tona]		Tygodn. zmiana ceny [%]	Cena [zł/tona]		Tygodn. zmiana ceny [%]
		2017-12-31	2017-12-17		2017-12-31	2017-12-17		2017-12-31	2017-12-17	
Pszenica	konsumpcyjne	689	688	0,1	685	676	1,2	679	683	-0,6
	paszowe	678	691	-2,0	675	678	-0,5	688	688	0,0
Żyto	konsumpcyjne	569	560	1,4	593	637	-6,9	571	589	-3,1
	paszowe	--	nld	--	--	--	--	550	531	3,6
Jęczmień	konsumpcyjne	nld	nld	--	nld	--	--	nld	604	--
	paszowe	684	679	0,8	670	656	2,1	672	665	1,0
	browarniane	707	nld	--	694	nld	--	706	713	-0,9
Kukurydza	paszowe	615	606	1,5	624	623	0,1	612	592	3,4
Owies	konsumpcyjne	nld	nld	--	nld	--	--	554	561	-1,3
	paszowe	524	nld	--	--	--	--	500	nld	--
Pszennyżyto	paszowe	629	631	-0,2	624	485	28,5	630	616	2,3

*nld - niewystarczająca liczba danych do prezentacji.*

## MAKROREGIONY

Nazwa makroregionu	Województwa wchodzące w skład makroregionu
<b>centralno-wschodni</b>	lubelskie, łódzkie, mazowieckie, podlaskie, warmińsko-mazurskie.
<b>południowy</b>	dolnośląskie, małopolskie, opolskie, podkarpackie, śląskie, świętokrzyskie.
<b>północno-zachodni</b>	kujawsko-pomorskie, lubuskie, pomorskie, wielkopolskie, zachodnio-pomorskie.

## 2a. Porównanie średnich cen ziarna w Polsce i UE: 11 – 17 grudnia 2017r.

(opracowano na podstawie danych Komisji Europejskiej)

Kurs EUR = 4,2122 PLN

### Pszonka konsumpcyjna

Kraj	[PLN/tona]	[EUR/tona]
Belgia	703	167
Bulgaria	614	146
Czechy	690	164
Niemcy	689	164
Hiszpania	771	183
Francja	666	158
Chorwacja	631	150
Włochy	809	192
Łotwa	682	162
Litwa	653	155
Austria	718	171
<b>Polska</b>	<b>683</b>	<b>162</b>
Rumunia	634	150
Słowenia	752	179
Słowacja	634	151
Finlandia	682	162
Szwecja	627	149
UK	720	171
<b>UE</b>	<b>686</b>	<b>163</b>

### Pszonka paszowa

Kraj	[PLN/tona]	[EUR/tona]
Belgia	682	162
Niemcy	687	163
Francja	597	142
Łotwa	509	121
Litwa	550	130
Austria	676	161
<b>Polska</b>	<b>688</b>	<b>163</b>
Portugalia	758	180
Słowacja	561	133
UK	662	157
<b>UE</b>	<b>637</b>	<b>151</b>

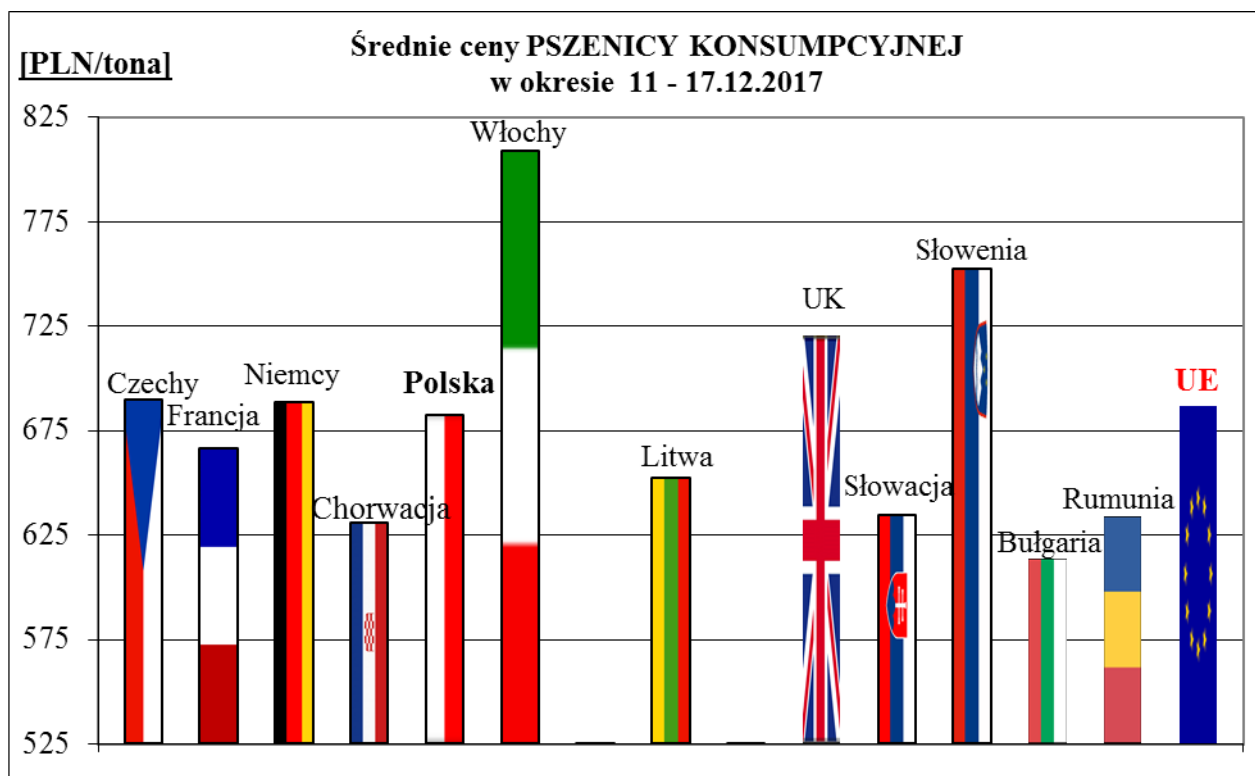
### Jęczmień paszowy

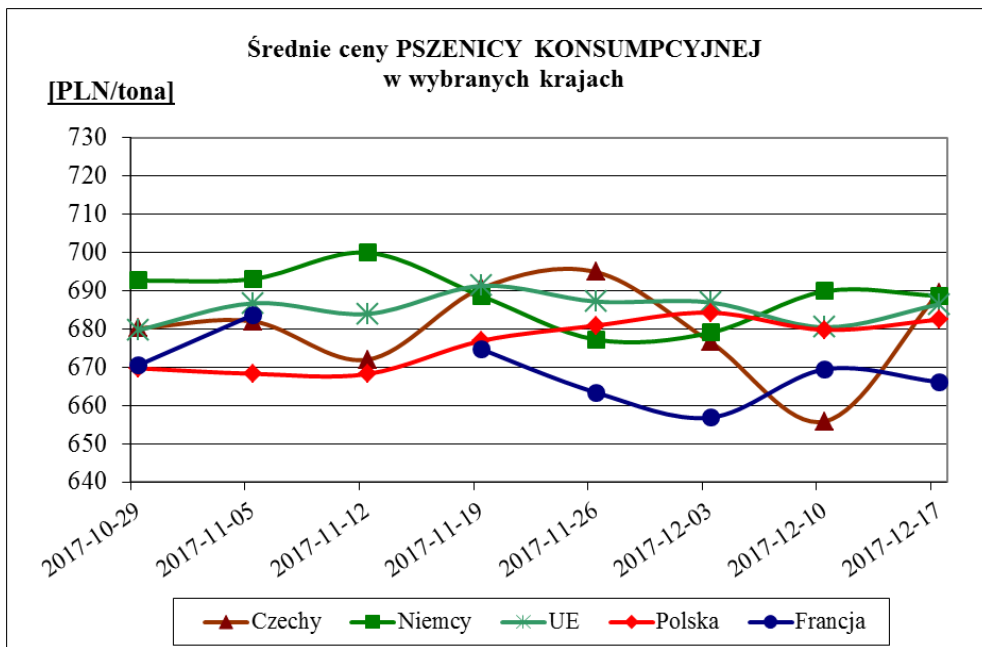
Kraj	[PLN/tona]	[EUR/tona]
Belgia	678	161
Bulgaria	581	138
Niemcy	644	153
Hiszpania	800	190
Francja	641	152
Włochy	754	179
Litwa	568	135
Austria	598	142
<b>Polska</b>	<b>667</b>	<b>158</b>
Portugalia	758	180
Rumunia	509	121
Słowacja	537	128
Finlandia	567	135
UK	604	143
<b>UE</b>	<b>636</b>	<b>151</b>

### Kukurydza paszowa

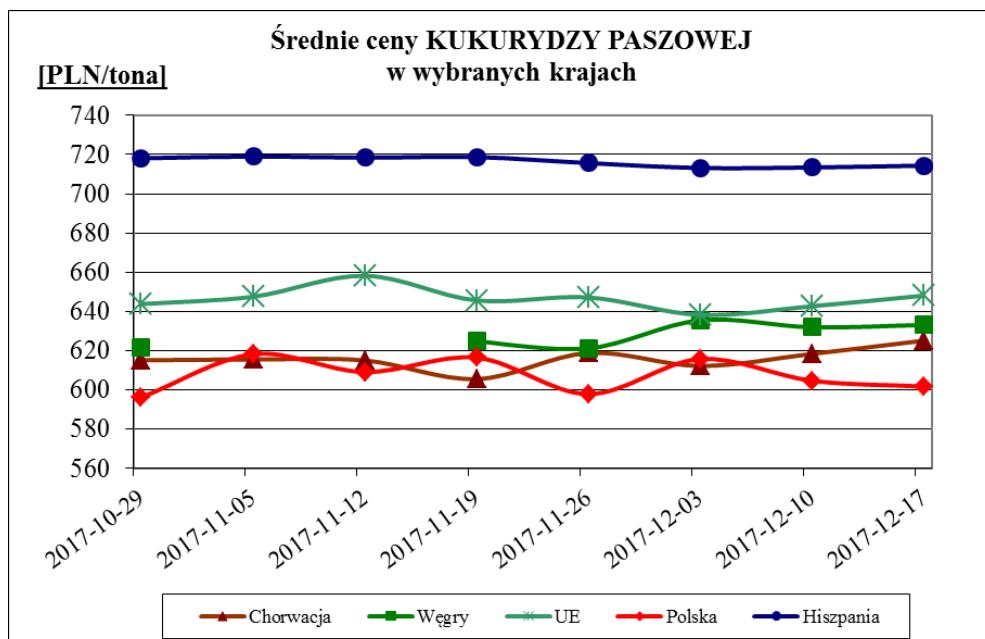
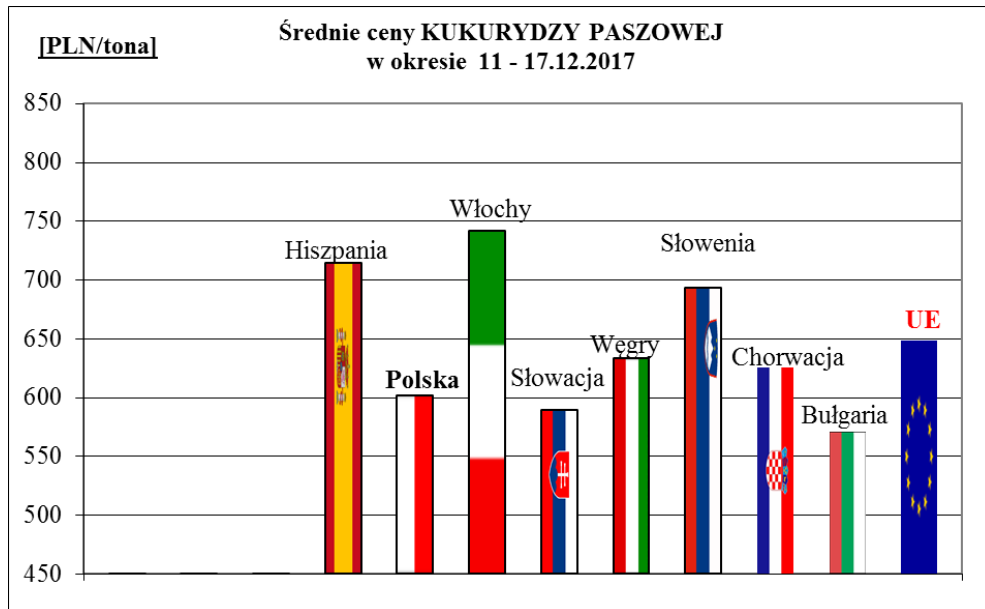
Kraj	[PLN/tona]	[EUR/tona]
Bulgaria	571	135
Grecja	632	150
Hiszpania	714	170
Francja	639	152
Chorwacja	625	148
Włochy	741	176
Węgry	633	150
Austria	651	155
<b>Polska</b>	<b>602</b>	<b>143</b>
Portugalia	708	168
Rumunia	628	149
Słowenia	693	165
Słowacja	589	140
<b>UE</b>	<b>648</b>	<b>154</b>

## Ceny PSZENICY KONSUMPCYJNEJ





### Ceny KUKURYDZY PASZOWEJ



### 3. Średnie ceny (bez VAT) w przedsiębiorstwach prowadzących:

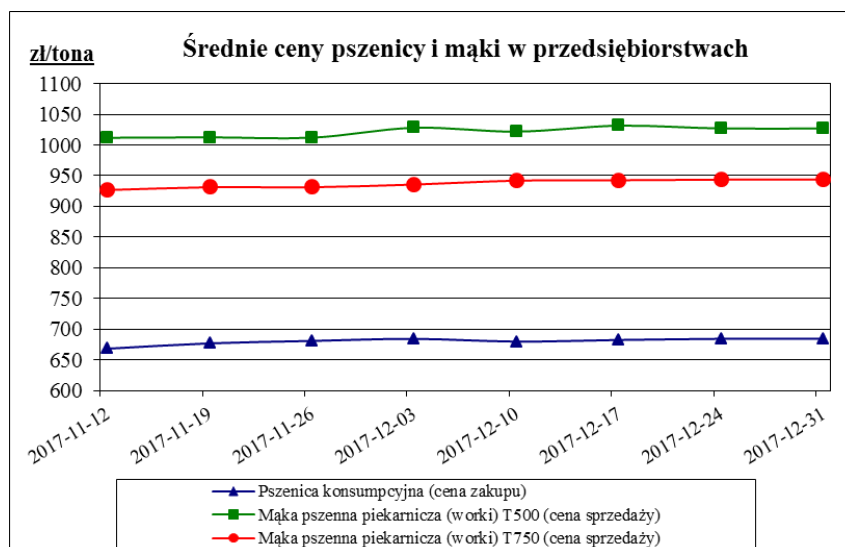
#### SPRZEDAŻ MAKI

Daty podane w tabeli oznaczają *ostatni dzień analizowanego tygodnia (poniedziałek - niedziela).*

(najważniejsze typy i rodzaje mąki)

MAKA	TYP MAKI	POLSKA				
		Cena [zł/tona]	Cena [zł/tona]	Tygodn. zmiana ceny [%]	Strukt. obrot. [%]	Strukt. obrot. [%]
		2017-12- 31	2017-12- 17		2017-12- 31	2017-12- 17
<b><u>PSZENNA detaliczna</u></b> <b>(1kg) wg rodzaju:</b>						
tortowa	450	1 249	1 277	-2,1	68,2	66,4
wrocławska	500	1 280	1 291	-0,9	10,1	9,1
poznańska	500	1 524	1 558	-2,2	13,3	8,6
krupczatka	450/500	1 701	1 706	-0,3	1,4	1,0
luksusowa	550	1 744	2 225	-21,6	7,0	14,9
	Ogółem	-	-	-	100,0	100,0
<b><u>PSZENNA</u></b>	450	1 279	1 298	-1,5	6,8	7,8
<b>detaliczna</b>	500	1 605	1 644	-2,4	3,9	3,6
(paczkowana 1kg)	550	1 645	2 165	-24,0	0,7	1,6
	650	1 028	1 030	-0,2	1,6	2,3
	Ogółem	-	-	-	13,0	15,2
<b><u>PSZENNA</u></b>	450	1 134	1 086	4,4	0,4	6,6
<b>piekarnicza</b>	500	1 027	1 032	-0,4	13,9	13,9
(w workach)	550	1 020	1 037	-1,6	2,8	3,3
	650	1 000	976	2,5	3,0	2,1
	750	944	943	0,1	15,8	14,2
	850	930	942	-1,2	0,9	0,5
	Ogółem	-	-	-	36,8	40,5
<b><u>PSZENNA</u></b>	450	938	984	-4,7	0,5	0,5
<b>piekarnicza</b>	500	936	907	3,3	10,1	10,4
(luzem)	550	945	957	-1,2	11,2	9,2
	650	905	908	-0,4	5,0	4,0
	750	904	904	-0,1	11,1	9,8
	850	838	874	-4,2	1,2	0,8
	Ogółem	-	-	-	39,2	34,8
<b><u>ŻYTNIA</u></b>	580	989	969	2,1	0,7	0,5
<b>piekarnicza</b>	720	961	960	0,2	4,5	4,5
(w workach)	2000	925	919	0,7	0,8	0,8
	Ogółem	-	-	-	5,9	5,7
<b><u>ŻYTNIA</u></b>	580	884	944	-6,4	0,1	0,3
<b>piekarnicza</b>	720	858	846	1,4	4,9	3,5
(luzem)	2000	nld	nld	--	0,0	0,0
	Ogółem	-	-	-	5,1	3,8
<b>OGÓLEM</b>		-	-	-	100,0	100,0

MAKA	TYP MAKI	MAKROREGION								
		Centralno-Wschodni			Południowy			Północno-Zachodni		
		Cena [zł/tona]	Cena [zł/tona]	Tygodn. zmiana ceny [%]	Cena [zł/tona]	Cena [zł/tona]	Tygodn. zmiana ceny [%]	Cena [zł/tona]	Cena [zł/tona]	Tygodn. zmiana ceny [%]
		2017-12-31	2017-12-17		2017-12-31	2017-12-17		2017-12-31	2017-12-17	
<b>PSZENNA detaliczna (1kg) wg rodzaju:</b>										
tortowa	450	1 231	1 315	-6,4	1 341	1 387	-3,4	1 172	1 146	2,3
wroclawska	500	1 366	1 381	-1,1	1 568	1 513	3,6	1 199	1 193	0,5
poznańska	500	1 597	1 667	-4,2	1 613	1 604	0,5	1 163	1 198	-3,0
krupczatka	450/500	1 880	2 002	-6,1	1 513	1 501	0,7	1 342	nld	--
luksusowa	550	2 043	2 496	-18,1	1 381	1 347	2,6	1 132	1 116	1,4
	Ogółem	-	-	-	-	-	-	-	-	-
<b>PSZENNA detaliczna (paczkowana 1kg)</b>	450	1291	1375	-6,1	1389	1409	-1,4	1166	1143	2,0
	500	1792	1847	-3,0	1633	1599	2,2	1217	1276	-4,6
	550	2043	2463	-17,1	1381	1347	2,6	1183	1160	1,9
	650	1042	1050	-0,8	1042	1042	0,0	1011	1015	-0,4
	Ogółem	-	-	-	-	-	-	-	-	-
<b>PSZENNA piekarnicza (w workach)</b>	450	1180	1173	0,6	1093	1123	-2,6	1119	1083	3,3
	500	1068	1081	-1,1	1006	1001	0,5	1014	1020	-0,5
	550	1025	1046	-2,0	1011	1019	-0,8	1026	1042	-1,6
	650	957	951	0,6	984	977	0,7	1018	989	2,9
	750	923	927	-0,5	953	944	1,0	945	951	-0,6
	850	916	924	-0,9	--	--	--	1021	996	2,6
	Ogółem	-	-	-	-	-	-	-	-	-
<b>PSZENNA piekarnicza (luzem)</b>	450	935	965	-3,1	--	1071	--	nld	nld	--
	500	918	879	4,4	959	947	1,3	970	966	0,4
	550	955	948	0,7	957	963	-0,7	936	958	-2,3
	650	922	930	-0,8	943	949	-0,6	876	883	-0,8
	750	907	909	-0,2	913	917	-0,4	897	892	0,5
	850	835	893	-6,5	851	850	0,1	nld	--	--
	Ogółem	-	-	-	-	-	-	-	-	-
<b>ŻYTNIA piekarnicza (w workach)</b>	580	966	948	2,0	1030	1026	0,4	983	977	0,7
	720	952	950	0,3	1009	1020	-1,0	948	950	-0,2
	2000	934	892	4,8	1045	1036	0,9	909	912	-0,3
		Ogółem	-	-	-	-	-	-	-	-
<b>ŻYTNIA piekarnicza (luzem)</b>	580	nld	947	--	nld	nld	--	--	--	--
	720	837	826	1,3	nld	nld	--	884	883	0,2
	2000	nld	nld	--	--	--	--	--	--	--
		Ogółem	-	-	-	-	-	-	-	-





#### 4. Średnie ceny (bez VAT) w przedsiębiorstwach prowadzących:

##### SPRZEDAŻ OTRĄB

Daty podane w tabeli oznaczają ostatni dzień analizowanego tygodnia (poniedziałek - niedziela).

TOWAR	Rodzaj	POLSKA				
		Cena [zł/tona]		Tygodn. zmiana ceny [%]	Strukt. obrot. [%]	Strukt. obrot. [%]
		2017-12-31	2017-12-17		2017-12-31	2017-12-17
<b>w WORKACH</b>						
Otręby	żytnie	405	425	-4,9	2,1	1,2
Otręby	pszenne	450	451	-0,2	11,0	12,6
<b>LUZEM</b>						
Otręby	żytnie	397	391	1,3	10,4	10,3
Otręby	pszenne	397	395	0,4	76,3	75,6
Śruta	pszenna	nld	nld	--	0,2	0,3
Ogółem					100,0	100,0

TOWAR	Rodzaj	MAKROREGION									
		Centralno-Wschodni			Południowy		Północno-Zachodni				
		Cena [zł/tona]		Tygodn. zmiana ceny [%]	Cena [zł/tona]		Tygodn. zmiana ceny [%]	Cena [zł/tona]		Tygodn. zmiana ceny [%]	
		2017-12-31	2017-12-17		2017-12-31	2017-12-17		2017-12-31	2017-12-17		
<b>w WORKACH</b>											
Otręby	żytnie	400	427	-6,4	nld	--	--	444	425	4,5	
Otręby	pszenne	478	464	3,0	424	434	-2,1	451	458	-1,7	
<b>LUZEM</b>											
Otręby	żytnie	406	405	0,2	377	382	-1,2	392	367	6,8	
Otręby	pszenne	408	398	2,3	376	381	-1,4	414	413	0,1	
Śruta	pszenna	--	--	--	--	--	--	nld	nld	--	

*nld* - niewystarczająca liczba danych do prezentacji.

#### MAKROREGIONY

Nazwa makroregionu	Województwa wchodzące w skład makroregionu
centralno-wschodni	lubelskie, łódzkie, mazowieckie, podlaskie, warmińsko-mazurskie.
południowy	dolnośląskie, małopolskie, opolskie, podkarpackie, śląskie, świętokrzyskie.
północno-zachodni	kujawsko-pomorskie, lubuskie, pomorskie, wielkopolskie, zachodnio-pomorskie.

**5. Porównanie aktualnych cen wybranych towarów w przedsiębiorstwach z cenami w analogicznym okresie roku [2016 i 2015.](#)**

[zł/tona]

TOWAR	Rodzaj TOWARU	POLSKA				
		2017-12-31	2017-01-01	2016-01-03	Zmiana ceny [%] w 2017r. w stos. do lat:	
					2016r.	2015r.
Pszenica	<i>konsumpcyjna</i>	<b>684</b>	660	680	3,7	0,7
	<i>paszowa</i>	<b>681</b>	674	700	1,2	-2,6
Żyto	<i>konsumpcyjne</i>	<b>570</b>	566	547	0,8	4,3
	<i>paszowe</i>	<b>550</b>	566	549	-2,9	0,1
Kukurydza	<i>paszowa</i>	<b>617</b>	616	690	0,2	-10,6
Mąka pszenna detaliczna	<i>Typ 450 (paczkowana)</i>	<b>1279</b>	1349	1232	-5,2	3,8
	<i>Typ 500 (paczkowana)</i>	<b>1605</b>	1469	1558	9,2	3,0
Mąka pszenna piekarnicza	<i>Typ 500 (worki)</i>	<b>1027</b>	945	991	8,7	3,7
	<i>Typ 750 (worki)</i>	<b>944</b>	838	907	12,6	4,1
Mąka żytnia piekarnicza	<i>Typ 580 (worki)</i>	<b>989</b>	864	851	14,5	16,2
	<i>Typ 720 (worki)</i>	<b>961</b>	829	807	16,0	19,1

**Notowania cen na GIEŁDACH TOWAROWYCH w okresie: 25 - 29 grudnia 2017 roku  
ZESTAWIENIE TRANSAKCJI**

Towar	Parametry jakościowe	Gielda	Cena (zł/tona)	Ilość (tona)	Lokalizacja	Uwagi
<b>I. ZBOŻA</b>						
Pszenżyto	zgodne z PN	Rol Petrol Łódź	<b>645</b>	<b>50</b>	z dostawą	kraj
Pszenica paszowa	zgodne z PN	Rol Petrol Łódź	<b>710</b>	<b>200</b>	z dostawą	kraj
Pszenica konsumpcyjna	zgodne z PN	Rol Petrol Łódź	<b>670</b>	<b>300</b>	loco opolskie	kraj
Jęczmień paszowy (jary)	zgodne z PN	Rol Petrol Łódź	<b>687</b>	<b>500</b>	z dostawą	kraj

źródło: <http://www.rolpetrol.com.pl/notowania/zboza/>

Objaśnienia:

lc. - loco, fr. - franco, mag. - magazyn sprzedającego, gr. - granica, wag. - wagon, imp. - import, skl. cel. - skład celny,

l. opad. - liczba opadania, wilg. - wilgotność, gl. - gluten, rozpl. - rozpylność, zan. og. - zanieczyszczenia ogólne, wyrów. - wyrównanie.

**6. Handel zagraniczny produktami zbożowymi w okresie I - X 2017 r.**  
**– dane wstępne.**

**EKSPORT I IMPORT OGÓŁEM**

CN	Nazwa towaru	EKSPORT/WYWÓZ			
		Wartość [tys. EUR]		Wolumen [tony]	
		I-X 2016r.	I-X 2017r.*	I-X 2016r.	I-X 2017r.*
<b>RAZEM zboża i produkty zbożowe</b>		<b>814 482</b>	<b>671 263</b>	<b>4 788 415</b>	<b>3 750 668</b>
1001	Pszenica i meslin	618 274	428 531	3 658 741	2 397 604
1002	Żyto	47 724	43 340	347 001	287 058
1003	Jęczmień	14 564	10 901	92 448	63 802
1004	Owies	11 874	12 408	66 442	67 316
1005	Kukurydza (ziarna)	93 260	146 275	517 307	829 131
1101	Mąka pszenna i żytnio-pszenna	28 787	29 810	106 477	105 757

CN	Nazwa towaru	IMPORT/PRZYWÓZ			
		Wartość [tys. EUR]		Wolumen [tony]	
		I-X 2016r.	I-X 2017r.*	I-X 2016r.	I-X 2017r.*
<b>RAZEM zboża i produkty zbożowe</b>		<b>256 270</b>	<b>292 986</b>	<b>1 168 675</b>	<b>1 425 328</b>
1001	Pszenica i meslin	104 638	124 745	673 585	792 637
1002	Żyto	3 319	4 145	9 528	15 161
1003	Jęczmień	21 059	33 812	131 370	206 543
1004	Owies	974	784	7 012	5 067
1005	Kukurydza (ziarna)	110 182	111 696	301 833	355 886
1101	Mąka pszenna i żytnio-pszenna	16 099	17 805	45 345	50 033

**EKSPORT WEDŁUG WAŻNIEJSZYCH KRAJÓW**

**EKSPORT PSZENICY z Polski - kod 1001**

według ważniejszych państw

EKSPORT					
I-X 2016r.			I-X 2017r.*		
Kraj	Wartość [mln EUR]	Wolumen [tys. ton]	Kraj	Wartość [mln EUR]	Wolumen [tys. ton]
<b>OGÓŁEM</b>	<b>618,3</b>	<b>3 658,7</b>	<b>OGÓŁEM</b>	<b>428,5</b>	<b>2 397,6</b>
Arabia Saudyjska	170,6	1 032,5	Niemcy	92,4	524,0
Niemcy	110,9	669,9	Arabia Saudyjska	62,5	360,8
Egipt	63,0	379,3	Hiszpania	50,5	277,6
Algieria	42,5	258,4	Nigeria	39,3	217,0
Hiszpania	44,5	208,4	Mozambik	31,7	178,4
Nigeria	32,2	184,3	Egipt	24,4	138,2
RPA	25,1	151,0	Kenia	17,0	95,1
Mozambik	17,1	104,9	RPA	14,4	82,7
Kenia	15,0	94,3	Haiti	9,9	56,6
Tanzania	15,2	93,5	Kuba	9,6	52,5

\* - Dane wstępne

## EKSPORT JĘCZMIENIA z Polski - kod 1003

według ważniejszych państw

EKSPORT					
I-X 2016r.			I-X 2017r.*		
Kraj	Wartość [mln EUR]	Wolumen [tys. ton]	Kraj	Wartość [mln EUR]	Wolumen [tys. ton]
<b>OGÓLEM</b>	<b>14,56</b>	<b>92,45</b>	<b>OGÓLEM</b>	<b>10,90</b>	<b>63,80</b>
Niemcy	10,23	68,34	Niemcy	10,03	60,54
Arabia Saudyjska	3,88	23,00	Republika Czeska	0,16	1,22
Republika Czeska	0,05	0,29	Holandia	0,10	0,61
Dania	0,07	0,24	Litwa	0,37	0,43
Litwa	0,21	0,20	Węgry	0,05	0,39
Holandia	0,03	0,08	Dania	0,04	0,24

\* - Dane wstępne

## EKSPORT KUKURYDZY z Polski - kod 1005

według ważniejszych państw

EKSPORT					
I-X 2016r.			I-X 2017r.*		
Kraj	Wartość [mln EUR]	Wolumen [tys. ton]	Kraj	Wartość [mln EUR]	Wolumen [tys. ton]
<b>OGÓLEM</b>	<b>93,3</b>	<b>517,3</b>	<b>OGÓLEM</b>	<b>146,3</b>	<b>829,1</b>
Niemcy	68,5	406,8	Niemcy	78,1	456,4
Dania	3,6	21,1	Holandia	20,2	123,8
Holandia	2,9	17,8	Wielka Brytania	16,5	103,4
Republika Czeska	3,2	16,0	Dania	4,6	28,1
Irlandia	2,1	14,2	Norwegia	3,8	22,9
Norwegia	1,7	11,0	Irlandia	2,9	19,5
Wielka Brytania	1,3	8,2	Belgia	3,3	18,2
Islandia	1,3	8,0	Republika Czeska	1,8	10,3
Litwa	0,8	4,4	Litwa	2,0	9,4
Francja	2,0	3,2	Islandia	1,2	7,7

\* - Dane wstępne

## EKSPORT MAKI PSZENNEJ I PSZENNO-ŻYTNIEJ z Polski - kod 1101

według ważniejszych państw

EKSPORT					
I-X 2016r.			I-X 2017r.*		
Kraj	Wartość [mln EUR]	Wolumen [tys. ton]	Kraj	Wartość [mln EUR]	Wolumen [tys. ton]
<b>OGÓLEM</b>	<b>28,79</b>	<b>106,48</b>	<b>OGÓLEM</b>	<b>29,81</b>	<b>105,76</b>
Niemcy	7,22	29,34	Litwa	8,77	32,05
Litwa	7,86	29,14	Niemcy	7,35	29,43
Wielka Brytania	5,41	19,09	Wielka Brytania	4,85	15,86
Republika Czeska	2,48	9,63	Angola	1,94	7,80
Łotwa	2,35	9,22	Holandia	2,47	7,69
Holandia	0,87	2,80	Słowacja	1,40	4,09
Irlandia	0,64	1,88	Republika Czeska	0,65	2,34
Słowacja	0,46	1,48	Irlandia	0,54	1,60
USA	0,35	0,74	Łotwa	0,43	1,48
Dania	0,22	0,70	USA	0,42	0,88

\* - Dane wstępne

# IMPORT WEDŁUG WAŻNIEJSZYCH KRAJÓW

## IMPORT PSZENICY do Polski - kod 1001

według ważniejszych państw

IMPORT					
I-X 2016r.			I-X 2017r.*		
Kraj	Wartość [mln EUR]	Wolumen [tys. ton]	Kraj	Wartość [mln EUR]	Wolumen [tys. ton]
<b>OGÓLEM</b>	<b>104,6</b>	<b>673,6</b>	<b>OGÓLEM</b>	<b>124,7</b>	<b>792,6</b>
Słowacja	36,3	254,1	Republika Czeska	43,2	290,8
Republika Czeska	37,2	244,4	Słowacja	33,1	228,5
Niemcy	14,7	83,9	Niemcy	19,8	106,8
Szwecja	4,7	32,9	Węgry	8,6	51,9
Kazachstan	3,6	14,0	Litwa	7,6	46,1
Węgry	1,5	8,9	Szwecja	1,9	10,9
Litwa	1,5	8,9	Austria	1,9	9,8
Dania	1,2	7,9	Dania	1,7	9,8
Ukraina	1,2	5,7	Holandia	1,5	8,6
Kostaryka	0,4	2,9	Estonia	1,3	7,4

\* - Dane wstępne

## IMPORT JĘCZMIENIA do Polski - kod 1003

według ważniejszych państw

IMPORT					
I-X 2016r.			I-X 2017r.*		
Kraj	Wartość [mln EUR]	Wolumen [tys. ton]	Kraj	Wartość [mln EUR]	Wolumen [tys. ton]
<b>OGÓLEM</b>	<b>21,06</b>	<b>131,37</b>	<b>OGÓLEM</b>	<b>33,81</b>	<b>206,54</b>
Republika Czeska	9,95	62,84	Republika Czeska	12,79	76,51
Dania	3,45	20,95	Słowacja	5,45	40,79
Słowacja	2,64	20,42	Niemcy	5,41	28,93
Niemcy	1,89	9,21	Dania	4,74	24,79
Ukraina	0,85	5,96	Węgry	1,88	14,28
Szwecja	1,03	5,03	Litwa	1,93	12,26

\* - Dane wstępne

## IMPORT KUKURYDZY do Polski - kod 1005

według ważniejszych państw

IMPORT					
I-X 2016r.			I-X 2017r.*		
Kraj	Wartość [mln EUR]	Wolumen [tys. ton]	Kraj	Wartość [mln EUR]	Wolumen [tys. ton]
<b>OGÓLEM</b>	<b>110,2</b>	<b>301,8</b>	<b>OGÓLEM</b>	<b>111,7</b>	<b>355,9</b>
Ukraina	20,2	151,2	Ukraina	21,0	156,7
Argentyna	15,1	66,2	Węgry	22,1	74,5
Słowacja	9,0	26,9	Słowacja	14,2	55,0
Republika Czeska	3,1	21,7	Argentyna	8,1	31,6
Francja	31,6	12,1	Francja	28,5	11,7
Węgry	14,5	9,5	Republika Czeska	3,6	11,2
Litwa	1,1	5,7	Moldowa	0,4	3,7
Niemcy	2,7	2,6	Litwa	0,6	3,5
Austria	6,0	2,5	Niemcy	3,5	2,7
Rumunia	3,7	1,4	Austria	5,2	2,5

\* - Dane wstępne

# IMPORT MAKI PSZENNEJ I PSZENNO-ŻYTNIEJ do Polski - kod 1101

według ważniejszych państw

IMPORT					
I-X 2016r.			I-X 2017r.*		
Kraj	Wartość [mln EUR]	Wolumen [tys. ton]	Kraj	Wartość [mln EUR]	Wolumen [tys. ton]
<b>OGÓLEM</b>	<b>16,10</b>	<b>45,35</b>	<b>OGÓLEM</b>	<b>17,80</b>	<b>50,03</b>
Niemcy	8,52	24,30	Niemcy	10,10	28,08
Republika Czeska	1,09	6,49	Włochy	2,31	4,95
Włochy	2,51	4,63	Republika Czeska	0,75	3,75
Wielka Brytania	0,73	1,73	Wielka Brytania	0,88	2,46
Łotwa	0,32	1,55	Rumunia	1,00	2,46
Francja	0,73	1,07	Węgry	0,57	1,48
Słowacja	0,11	0,98	Litwa	0,17	1,24
Rumunia	0,38	0,94	Łotwa	0,21	1,23
Węgry	0,66	0,92	Francja	0,60	1,11
Litwa	0,13	0,91	Holandia	0,51	1,02

\* - Dane wstępne

## 7. Średnie, miesięczne ceny netto [zł/tonę] zbóż monitorowanych w ramach Zintegrowanego Systemu Rolniczej Informacji Rynkowej (ZSRIR)

Rodzaj ZIARNA		styczeń '16	luty '16	marzec '16	kwiecień '16	maj '16	czerwiec '16	lipiec '16	sierpień '16	wrzesień '16	październik '16	listopad '16	grudzień '16
Pszenica	konsumpcyjne	677	657	652	646	644	647	625	611	630	632	654	660
	paszowe	694	667	645	641	651	660	655	607	603	640	645	672
Zyto	konsumpcyjne	537	533	524	525	528	529	482	487	516	523	528	542
	paszowe	541	564	547	539	528	531	490	461	490	482	499	545
Jęczmień	konsumpcyjne	609	586	574	559	571	577	506	492	514	507	543	567
	paszowe	615	615	593	592	595	598	531	515	516	534	553	581
	browarniane	717	723	689	681	688	717	629	671	661	683	667	667
Kukurydza	paszowe	694	680	666	658	670	704	720	666	602	565	588	612
Owies	konsumpcyjne	546	595	588	598	584	577	478	503	517	514	517	534
	paszowe	566	567	539	569	551	566	524	461	476	482	497	522
Pszenżyto	paszowe	605	585	574	583	589	593	556	520	541	546	563	580

Rodzaj ZIARNA		styczeń '17	luty '17	marzec '17	kwiecień '17	maj '17	czerwiec '17	lipiec '17	sierpień '17	wrzesień '17	październik '17	listopad '17	grudzień '17
Pszenica	konsumpcyjne	680	685	696	694	717	730	715	645	658	662	677	682
	paszowe	696	696	717	708	721	741	749	652	672	662	680	686
Zyto	konsumpcyjne	554	573	581	591	631	649	634	550	562	563	574	582
	paszowe	561	552	552	586	589	622	624	515	518	564	547	552
Jęczmień	konsumpcyjne	586	615	602	607	638	683	552	546	670	600	661	640
	paszowe	614	626	621	631	652	668	581	573	583	625	639	666
	browarniane	657	677	741	690	706	747	615	652	601	684	689	708
Kukurydza	paszowe	642	644	660	676	696	711	715	738	725	614	611	607
Owies	konsumpcyjne	533	570	586	589	596	548	466	511	524	532	529	553
	paszowe	559	537	548	564	566	579	561	481	498	490	503	509
Pszenżyto	paszowe	611	617	642	653	685	699	678	564	579	584	595	618

### Metodyka badań cen na TARGOWISKACH

Notowania cen realizowane są na reprezentatywnych targowiskach w każdym województwie.

Pod pojęciem targowisko rozumiany jest zorganizowany rynek lokalny, którego dominującymi uczestnikami są okoliczni producenci rolni.

Prezentowane poziomy cen to ceny średnie obliczane jako średnia arytmetyczna wszystkich cen konkretnego towaru rolnego o określonych parametrach jakościowych, zanotowanych w dniu ich obserwacji na danym targowisku. Zestawienie cen dotyczy ostatniego tygodnia, natomiast na poszczególnych targowiskach badania cen dokonywane są raz w tygodniu (w zwyczajowo przyjęty dzień targowy lub w jeden z kilku dni targowych). Obroty na tych rynkach mają charakter lokalny. W przypadku zbóż: ogólna wielkość zawieranych transakcji na poszczególnych targowiskach jest bardzo zróżnicowana i kształtuje się od kilkunastu do kilkudziesięciu ton dziennie w okresach największego nasilenia handlu. Wielkość poszczególnych transakcji waha się od 100 kg do kilkunastu ton.

Notowań cen na targowiskach dokonują pracownicy Ośrodków Doradztwa Rolniczego

Biuletyn „Rynek zbóż” ukazuje się w każdy czwartek.

Wydawca: Ministerstwo Rolnictwa i Rozwoju Wsi,

Departament Rynków Rolnych  
ul. Wspólna 30; 00-930 Warszawa

Internet: [strona ZSRIR](http://strona.ZSRIR) ;

Autor: Adam Pachnicki, tel. (22) 623-27-05; E-mail: [Adam.Pachnicki@minrol.gov.pl](mailto:Adam.Pachnicki@minrol.gov.pl)