

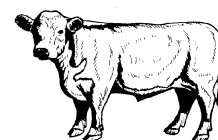
Ministerstwo Rolnictwa i Rozwoju Wsi
 Departament Rynków Rolnych
ZINTEGROWANY SYSTEM

ROLNICZEJ INFORMACJI RYNKOWEJ

(Podstawa prawna: Ustawa o rolniczych badaniach rynkowych z dnia 30 marca 2001r.)

Rynek wołowiny i cielęciny

(informacja tygodniowa¹)



NR 6/2018

Czwartek, 15 lutego 2018 r.

Notowania² w okresie: 05.02 –11.02.2018r.

1.Ceny zakupu bydła rzeźnego w Polsce

Tablica 1. Zbiorcze zestawienie danych dotyczących zakupionego bydła rzeźnego w ubojniach w kraju

POLSKA										
Kategoria bydła	CENA ZAKUPU*					Średnia masa tuszy ciepłej		Liczba sztuk Zmiana tyg. [%]	Struktura skupu	
	wg w.ż.*	dla mpc**	dla mps**	Zmiana ceny		[kg]	Zmiana tyg.		[%]	Zmiana tyg.
	2018-02-11	2018-02-11	2018-02-11	tyg.	roczna	2018-02-11	[%]		2018-02-11	[w pkt.%]
Bydło ogółem	6,93	13 387	13 655	0,9	6,0	307,4	2,0	-2,0	100,0	-
bydło 8-12 m-cy (Z)	7,35	13 637	13 910	-0,1	4,6	276,4	5,3	29,4	0,1	0,0
byki 12-24 m-ce (A)	7,64	14 178	14 461	0,4	3,8	328,7	2,2	1,3	44,7	1,5
byki > 24 m-cy (B)	7,54	14 100	14 382	0,7	3,4	376,3	3,7	-8,5	8,0	-0,6
wolce > 12 m-cy (C)	--	--	--	--	--	--	--	--	--	--
krowy (D)	5,41	11 640	11 873	0,7	12,6	269,8	0,2	-6,2	28,4	-1,3
jałówki > 12 m-cy (E)	6,87	13 318	13 584	1,4	5,3	284,7	2,4	-0,3	18,8	0,3

* - jest to cena netto zapłacona dostawcom bydła za dostarczony do rzeźni pełnowartościowy żywiec wołowy na bazie franco zakład czyli wraz z kosztami transportu dostawcy jak i rzeźni jeśli poniosła ona koszty transportu związane z zakupem żywca. Cena ta zawiera również wszelkie dodatkowe płatności (premie, nagrody itp.) niezależnie od okresu w jakim zostały wypłacone.

** - w.ż.- waga żywa (cenę za wagę żywą wyliczono stosując średnie wskaźniki wydajności rzeźnej uzyskane w Polsce (średnia ważona) w latach 2011-2015: bydło ogółem - 0,518 (było 0,507); byki do 2 lat - 0,539 (było 0,550); byki > 2 lat - 0,535 (było 0,520); wolce - 0,54 (było 0,540); krowy - 0,465 (było 0,478) i jałówki – 0,516 (było 0,530),

mpc - masa poubojowa ciepła, mps - masa poubojowa schłodzona,

*** z uwagi na ustawowy obowiązek nieidentyfikowalności danych, ceny nie podano

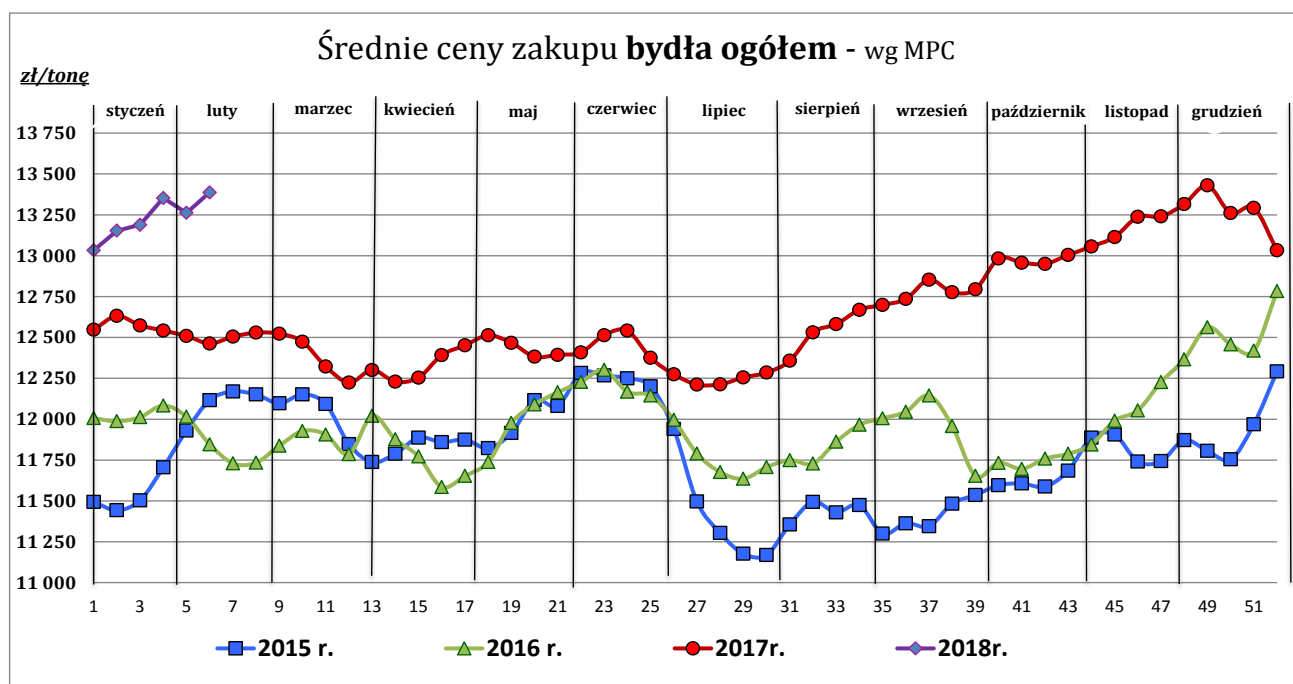
¹ Wersja biuletynu z prezentacją graficzną danych publikowana jest w ostatnim tygodniu każdego miesiąca.

² Badanie cen zakupu i cen sprzedaży w zakładach mięsnych prowadzone jest na reprezentatywnej próbie. Ceny zakupu rejestrowane są dla klas SEUROP wg rozporządzenia Rady (WE) Nr 1234/2007 z dnia 22 października 2007r. ustanawiającego wspólną organizację rynków rolnych oraz przepisy szczegółowe dotyczące niektórych produktów rolnych („rozporządzenie o jednolitej wspólnej organizacji rynku”) (Dz.U. L 299 z 16.11.2007, str. 1, z późn. zm.) i wg rozporządzenia Komisji (WE) nr 1249/2008 z dnia 10 grudnia 2008 r. r. ustanawiającego szczegółowe zasady wdrożenia wspólnotowych skal klasyfikacji tusz wołowych, wieprzowych i baranich oraz raportowania ich cen (Dz. U. Nr L 337 z 16.12.2008, str. 3 z późn. zm.) oraz rozporządzenia Ministra Rolnictwa i Rozwoju Wsi z dnia 4 lutego 2009 r. w sprawie szczegółowego sposobu oznaczania klasy jakości handlowej tusz wołowych (Dz.U. z dn. 19.02.2009r. Nr 28, poz. 180). Ceny zakupu rejestrowane są dla masy poubojowej schłodzonej.

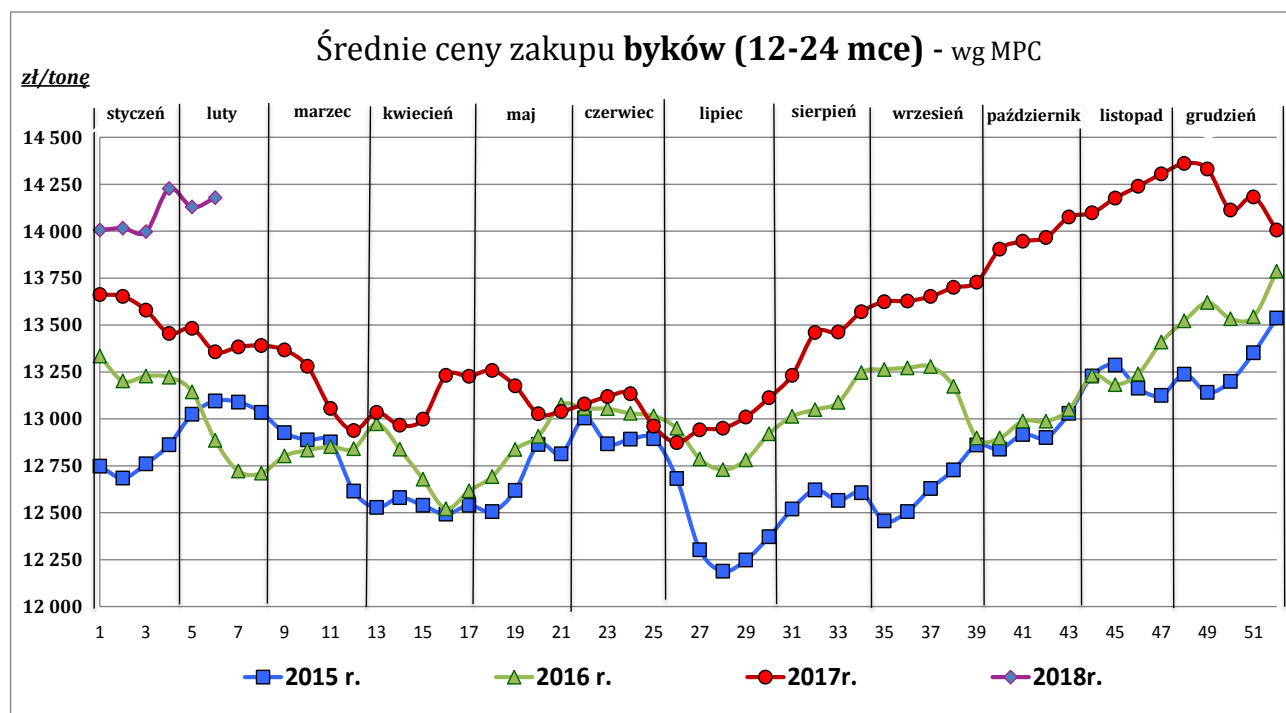
Badanie cen targowiskowych prowadzone jest na targowiskach na których dokonywany jest obrót bydłem a ceny rejestrowane są jako średnie arytmetyczne zrealizowanych transakcji

Wykorzystanie możliwe z dokładnym podaniem źródła

**Z i n t e g r o w a n y S y s t e m
 R o l n i c z e j I n f o r m a c j i R y n k o w e j**



Źródło: Zintegrowany System Rolniczej Informacji Rolniczej (ZSRIR – MRiRW)



Źródło: Zintegrowany System Rolniczej Informacji Rolniczej (ZSRIR – MRiRW)

Tablica 2. Zbiorcze zestawienie danych dotyczących zakupu bydła rzeźnego wg makroregionów

Kategoria bydła	Cena zakupu				Średnia masa tuszy ciepłej		Zmiana tyg. poziomu uboju [%]	Struktura zakupu	
	wg w.ż. [zł/kg]	dla mpc [zł/tonę]	dla mps [zł/tonę]	Zmiana tyg. [%]	[kg]	Zmiana tyg. [%]		[%]	Zmiana tyg. [w pkt.%]
	2018-02-11	2018-02-11	2018-02-11	2018-02-11	2018-02-11	2018-02-11	2018-02-11	2018-02-11	
Centralny									
Bydło ogółem	6,93	13 371	13 638	0,8	290,1	2,0	-7,6	100,0	-
bydło 8-12 m-cy (Z)	7,31	13 558	13 829	-3,0	280,8	5,7	44,4	0,2	0,1
byki 12-24 m-ce (A)	7,61	14 122	14 405	0,3	299,9	2,2	-7,9	44,0	-0,2
byki > 24 m-cy (B)	7,47	13 963	14 242	-0,3	367,3	5,7	-22,3	7,4	-1,4
wolce > 12 m-cy (C)	--	--	--	--	--	--	--	--	--
krowy (D)	5,48	11 790	12 026	1,5	257,1	0,5	-8,2	27,9	-0,2
jałówki > 12 m-cy (E)	6,88	13 336	13 603	2,0	286,4	3,5	0,6	20,6	1,7
Południowy									
Bydło ogółem	7,06	13 628	13 901	1,2	326,0	1,7	3,6	100,0	-
bydło 8-12 m-cy (Z)	7,41	13 756	14 031	3,6	270,0	4,3	12,5	0,1	0,0
byki 12-24 m-ce (A)	7,71	14 299	14 585	0,4	354,8	1,0	11,4	48,1	3,4
byki > 24 m-cy (B)	7,63	14 257	14 543	1,1	383,2	1,3	13,5	9,5	0,8
wolce > 12 m-cy (C)	--	--	--	--	--	--	--	--	--
krowy (D)	5,47	11 754	11 989	0,1	280,2	-0,5	-5,4	25,0	-2,4
jałówki > 12 m-cy (E)	6,97	13 504	13 774	1,5	281,3	0,7	-6,3	17,4	-1,8
Północny									
Bydło ogółem	6,17	11 920	12 158	0,1	307,4	-0,9	4,4	100,0	-
bydło 8-12 m-cy (Z)	--	--	--	--	--	--	--	--	--
byki 12-24 m-ce (A)	7,22	13 386	13 654	0,0	351,3	-2,6	9,4	28,2	1,3
byki > 24 m-cy (B)	7,04	13 167	13 430	0,4	388,4	-0,4	-52,5	2,9	-3,5
wolce > 12 m-cy (C)	--	--	--	--	--	--	--	0,0	0,0
krowy (D)	5,05	10 853	11 070	0,4	283,6	0,7	-1,1	53,2	-3,0
jałówki > 12 m-cy (E)	6,17	11 953	12 192	-0,3	294,0	3,6	55,6	15,7	5,2

*- z uwagi na ustawowy obowiązek nieidentyfikowalności danych, ceny nie podano

** - z uwagi na brak porównywalności w obecnym tygodniu, danych nie podano

Makroregiony skupu bydła oraz sprzedaży wołowiny w cwiértuszach

Nazwa makroregionu	Województwa wchodzące w skład makroregionu
centralny	kujańsko-pomorskie, mazowieckie, łódzkie, wielkopolskie, lubuskie
południowy	lubelskie, małopolskie, podkarpackie, świętokrzyskie, dolnośląskie, opolskie, śląskie
północny	podlaskie, pomorskie, warmińsko-mazurskie, zachodnio-pomorskie

2. Ceny sprzedaży wołowiny w Polsce
Tablica 3. Średnie ceny netto i struktura sprzedaży ćwierci wołowych w ubojniach bydła z przeznaczeniem na rynek wewnętrzny dla Polski oraz makroregionów

TOWAR	CENA [zł/tona]		Zmiana tygodniowa ceny [%]	Struktura sprzedaży			Wielkość sprzedaży zmiana tyg. [%]
	2018-02-11	2018-02-04		2018-02-11	2018-02-04	Zmiana tygodniowa [%]	
POLSKA							
Ćwierci z buhajków do 2 lat - OGÓŁEM	13 738	13 703	0,3	100,00	100,00	--	1,9
ćwierci przednie	11 373	11 667	-2,5	4,92	7,87	-37,4	-36,2
ćwierci tylne	16 547	16 857	-1,8	3,67	3,48	5,7	7,8
ćwierci kompensowane	13 752	13 760	-0,1	91,41	88,66	3,1	5,1
Ćwierci z krów rzeźnych - OGÓŁEM	11 128	11 197	-0,6	100,00	100,00	--	-18,1
ćwierci przednie	--	10 474	--	--	--	--	--
ćwierci tylne	--	13 637	--	--	--	--	--
ćwierci kompensowane	11 033	11 118	-0,8	96,29	95,48	0,8	-17,4
CENTRALNY							
Ćwierci z buhajków do 2 lat - OGÓŁEM	13 670	13 626	0,3	100,00	100,00	--	-13,3
ćwierci przednie	11 272	11 284	-0,1	2,86	5,23	-45,4	-52,7
ćwierci tylne	16 325	16 964	-3,8	0,96	1,71	-44,1	-51,6
ćwierci kompensowane	13 715	13 696	0,1	96,18	93,05	3,4	-10,4
Ćwierci z krów rzeźnych - OGÓŁEM	11 478	11 434	0,4	100,00	100,00	--	-27,5
ćwierci przednie	*	--	--	--	--	--	--
ćwierci tylne	*	16 566	--	--	--	--	--
ćwierci kompensowane	11 423	11 418	0,0	98,99	99,68	-0,7	-28,0
PÓŁDNIOWY							
Ćwierci z buhajków do 2 lat - OGÓŁEM	13 925	13 709,5	1,6	100,00	100,00	--	8,6
ćwierci przednie	11 355	11 802	-3,8	7,24	11,59	-37,5	-32,1
ćwierci tylne	16 551	16 818	-1,6	5,99	5,08	17,9	28,1
ćwierci kompensowane	13 959	13 785	1,3	86,77	83,33	4,1	13,1
Ćwierci z krów rzeźnych - OGÓŁEM	10 576	10 892	-2,9	100,00	100,00	--	-25,2
ćwierci przednie	*	*	--	--	--	--	--
ćwierci tylne	*	13 222	--	--	--	--	--
ćwierci kompensowane	10 474	10 777	-2,8	97,72	93,38	4,6	-21,8
PÓŁNOCNY							
Ćwierci z buhajków do 2 lat - OGÓŁEM	13 276	13 941	-4,8	100,00	100,00	--	27,9
ćwierci przednie	*	*	--	--	--	--	--
ćwierci tylne	*	*	--	--	--	--	--
ćwierci kompensowane	13 220	13 889	-4,8	95,65	94,37	1,4	29,7
Ćwierci z krów rzeźnych - OGÓŁEM	11 244	11 149	0,9	100,00	100,00	--	27,9
ćwierci przednie	*	*	--	--	--	--	--
ćwierci tylne	*	*	--	--	--	--	--
ćwierci kompensowane	11 082	10 870	2,0	89,50	87,05	2,8	31,5

* - z uwagi na ustawy o obowiązek nieidentyfikowalności danych, ceny nie podano.

Makroregiony skupu bydła oraz sprzedaży wołowiny w ćwierćtusząch

Nazwa makroregionu	Województwa wchodzące w skład makroregionu
centralny	kujawsko-pomorskie, mazowieckie, łódzkie, wielkopolskie, lubuskie
południowy	lubelskie, małopolskie, podkarpackie, świętokrzyskie, dolnośląskie, opolskie, śląskie
północny	podlaskie, pomorskie, warmińsko-mazurskie, zachodnio-pomorskie

Wykorzystanie możliwe z dokładnym podaniem źródła

**Zintegrowany System
Rolniczej Informacji Rynkowej**

Tablica 4. Średnie ceny netto sprzedaży elementów mięsa wołowego z przeznaczeniem na rynek wewnętrzny dla Polski oraz makroregionów w okresie: 05.02–11.02.2018 r.

Makroregion	Cena sprzedaży [zł/tonę]		Tygodniowa zmiana ceny [%]	
	rostbef z/k	udziec b/k	rostbef z/k	udziec b/k
Ogółem kraj	24 716	20 991	3,1	-2,1
Południowo-zachodni	*	21 753	--	-2,8
Wielkopolski	24 889	20 214	3,5	-5,4
Północno-zachodni	30 391	27 628	15,1	6,6
Północno-wschodni	*	22 903	--	2,0
Mazowiecko-łódzki	21 145	22 176	--	8,9
Kujawski	--	*	--	--
Wschodni-dolny	27 967	21 265	--	-1,7
Południowo-środkowy	22 759	22 979	--	-0,3

* - z uwagi na ustawowy wymóg nieidentyfikowalności danych, ceny nie podano

3. Ceny bydła żywego³ w Polsce

3.1 Ceny cieląt i młodego bydła opasowego w handlu hurtowym

Tablica 5. Średnie ceny zakupu cieląt płci męskiej oraz młodego bydła opasowego

Kategoria bydła	Jednostka	Cena zakupu			Zmiana ceny	
		2018-02-11	2018-02-04	2017-02-12	tyg. [%]	roczna [%]
Byczki od 8 dni do 4 tygodni - typ mleczny	zł/szt	617,80	626,20	560,56	-1,3	10,2
Byczki od 8 dni do 4 tygodni - typ mięsny	zł/szt	772,40	867,50	680,34	-11,0	13,5
Młode bydło opasowe 6-12 m-cy	zł/kg w.ż.	10,90	11,33	10,05	-3,8	8,5

* - z uwagi na ustawowy wymóg nieidentyfikowalności danych, ceny nie podano;

³ - W handlu hurtowym bydlęciem żywym badane ceny byczków od 8 dni do 4 tygodni dotyczą cieląt przeznaczonych do dalszego chowu pochodzących od bydła ras mlecznych w przypadku typu mlecznego oraz od bydła ras mięsnych, ogólnoużytkowych i krzyżówek z rasami mięsnymi w przypadku typu mięsnego

- W handlu targowiskowym monitorowane są występujące na tym rynku kategorie bydła

3.2 Ceny bydła na targowiskach

Tablica 6. Średnie krajowe ceny bydła uzyskane w transakcjach targowiskowych

Kategoria informacji	Tydzień		Zmiana tygodniowa [%]
	2018-02-09	2018-01-26	
<u>ciełeta 60-100 kg</u>			
cena min. w zł/kg	11,00	11,00	0,0
cena max. w zł/kg	14,00	18,00	-22,2
cena średnia w zł/kg	12,20	13,14	-7,2
szacunkowa podaż w szt	130	125	4,0
szacunkowa sprzedaż w szt	107	102	4,9
wsk. warunków atmosferycznych *	1,8	2,1	-15,9
<u>młode bydło opasowe</u>			
cena min. w zł/kg	6,80	6,80	0,0
cena max. w zł/kg	6,95	7,15	-2,8
cena średnia w zł/kg	6,90	6,98	-1,1
szacunkowa podaż w szt	206	179	15,1
szacunkowa sprzedaż w szt	187	160	16,9
wsk. warunków atmosferycznych *	2,0	2,0	0,0
<u>krowy wybrakowane</u>			
cena min. w zł/kg	5,10	5,15	-1,0
cena max. w zł/kg	4,63	4,65	-0,4
cena średnia w zł/kg	4,63	4,65	-0,4
szacunkowa podaż w szt	165	210	-21,4
szacunkowa sprzedaż w szt	150	169	-11,2
wsk. warunków atmosferycznych *	2,0	2,0	0,0

* - wsk. war. atmosferycznych zawiera się między liczbą 1 a 3 i jest średnią arytmetyczną z zanotowanych na targowiskach w dniu badań, jednego z trzech stopni pogody: 1-zła, 2-przeciętna i 3-dobra.

Metodyka badań targowiskowych

Notowania cen bydła na targowiskach realizowane są w 13 województwach w kraju (oprócz⁴: lubuskiego, opolskiego i zachodnio-pomorskiego) na maksymalnie 90 reprezentatywnych targowiskach.

Pod pojęciem targowisko rozumiany jest zorganizowany rynek lokalny, którego dominującymi uczestnikami są okoliczni producenci rolni.

Prezentowane ceny są cenami średnimi arytmetycznymi obliczonymi z odnotowanej liczby zawartych transakcji, tylko dla bydła w określonym wieku i przedziale wagowym:

1. cielęta do chowu lub na rzeź o wadze 60 – 100 kg, zarówno buhajki jak i jałówki,
2. młode bydło opasowe od 6 do 12 miesięcy,
3. krowy wybrakowane po selekcji i starsze powyżej 6 lat

Zestawienie cen dotyczy ostatniego tygodnia, natomiast na poszczególnych targowiskach badania cen dokonywane są raz w tygodniu, raz na dwa tygodnie lub raz w miesiącu (w zwyczajowo przyjęty dzień targowy lub w jeden z kilku dni targowych).

Obroty na tych rynkach mają charakter lokalny.

Notowań cen dokonują pracownicy Ośrodków Doradztwa Rolniczego

Uwaga:

Analiza handlu zagranicznego za okres I-XI 2017r. (dane wstępne) oraz uboje bydła w okresie I-XI 2017 r., są zawarte w wersji EXCEL biuletynu.

Biuletyn „*Rynek wołowiny i cielęciny*” ukazuje się w każdy czwartek.

Informacje zamieszczone w tym biuletynie przekazywane są przez współpracujące z nami podmioty na podstawie Ustawy o badaniach rynkowych z dn. 30 marca 2001r.

Wydawca:

Ministerstwo Rolnictwa i Rozwoju Wsi,

Departament Rynków Rolnych

ul. Wspólna 30, 00-930 Warszawa,

tel. (022) 623-12-54, fax (022) 623-27-06

Internet: <http://www.minrol.gov.pl>, E-mail: biuletyn@minrol.gov.pl

Autor: Anna Pankiewicz tel. (022) 623-16-33 E-mail: Anna.Pankiewicz@minrol.gov.pl

⁴ w w/w województwach bydło w handlu targowiskowym nie występuje bądź ma charakter incydentalny