

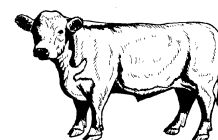
Ministerstwo Rolnictwa i Rozwoju Wsi
 Departament Rynków Rolnych
ZINTEGROWANY SYSTEM

ROLNICZEJ INFORMACJI RYNKOWEJ

(Podstawa prawna: Ustawa o rolniczych badaniach rynkowych z dnia 30 marca 2001r.)

Rynek wołowiny i cielęciny

(informacja tygodniowa¹)



NR 14/2018

Czwartek, 12 kwietnia 2018 r.

Notowania² w okresie: 02.04 –08.04.2018r.

1.Ceny zakupu bydła rzeźnego w Polsce

Tablica 1. Zbiorcze zestawienie danych dotyczących zakupionego bydła rzeźnego w ubojniach w kraju

POLSKA										
Kategoria bydła	CENA ZAKUPU*					Średnia masa tuszy ciepłej		Liczba sztuk Zmiana tyg. [%]	Struktura skupu	
	wg w.ż.* [zł/kg]	dla mpc** [zł/tonę]	dla mps** [zł/tonę]	Zmiana ceny [%]		[kg]	Zmiana tyg. [%]		[%]	Zmiana tyg. [w pkt.%]
	2018-04-08	2018-04-08	2018-04-08	tyg.	roczna	2018-04-08	[%]	2018-04-08	[w pkt.%]	
Bydło ogółem	6,79	13 103	13 365	-0,2	7,1	316,4	0,0	-21,5	100,0	-
bydło 8-12 m-cy (Z)	7,24	13 438	13 707	5,2	10,2	256,3	2,7	-27,3	0,1	0,0
byki 12-24 m-ce (A)	7,44	13 795	14 071	-0,5	6,4	351,5	0,0	-16,3	38,8	2,4
byki > 24 m-cy (B)	7,39	13 805	14 081	0,7	6,6	381,2	-0,4	-19,5	9,0	0,2
wolce > 12 m-cy (C)	--	--	--	--	--	--	--	--	--	--
krowy (D)	5,45	11 726	11 960	-0,7	-5,4	276,2	-1,9	-24,5	32,3	-1,3
jałówki > 12 m-cy (E)	6,80	13 176	13 440	-0,9	5,5	284,2	-0,1	-26,5	19,8	-1,3

* - jest to cena netto zapłacona dostawcom bydła za dostarczony do rzeźni pełnowartościowy żywiec wołowy na bazie franco zakład czyli wraz z kosztami transportu dostawcy jak i rzeźni jeśli poniosła ona koszty transportu związane z zakupem żywca. Cena ta zawiera również wszelkie dodatkowe płatności (premie, nagrody itp.) niezależnie od okresu w jakim zostały wypłacone.

** - w.ż.- waga żywa (cenę za wagę żywą wyliczono stosując średnie wskaźniki wydajności rzeźnej uzyskane w Polsce (średnia ważona) w latach 2011-2015: bydło ogółem - 0,518 (było 0,507); byki do 2 lat - 0,539 (było 0,550); byki > 2 lat - 0,535 (było 0,520); wolce - 0,54 (było 0,540); krowy - 0,465 (było 0,478) i jałówki – 0,516 (było 0,530),

mpc - masa poubojowa ciepła, mps - masa poubojowa schłodzona,

*** z uwagi na ustawy o obowiązkach nieidentyfikowalności danych, ceny nie podano

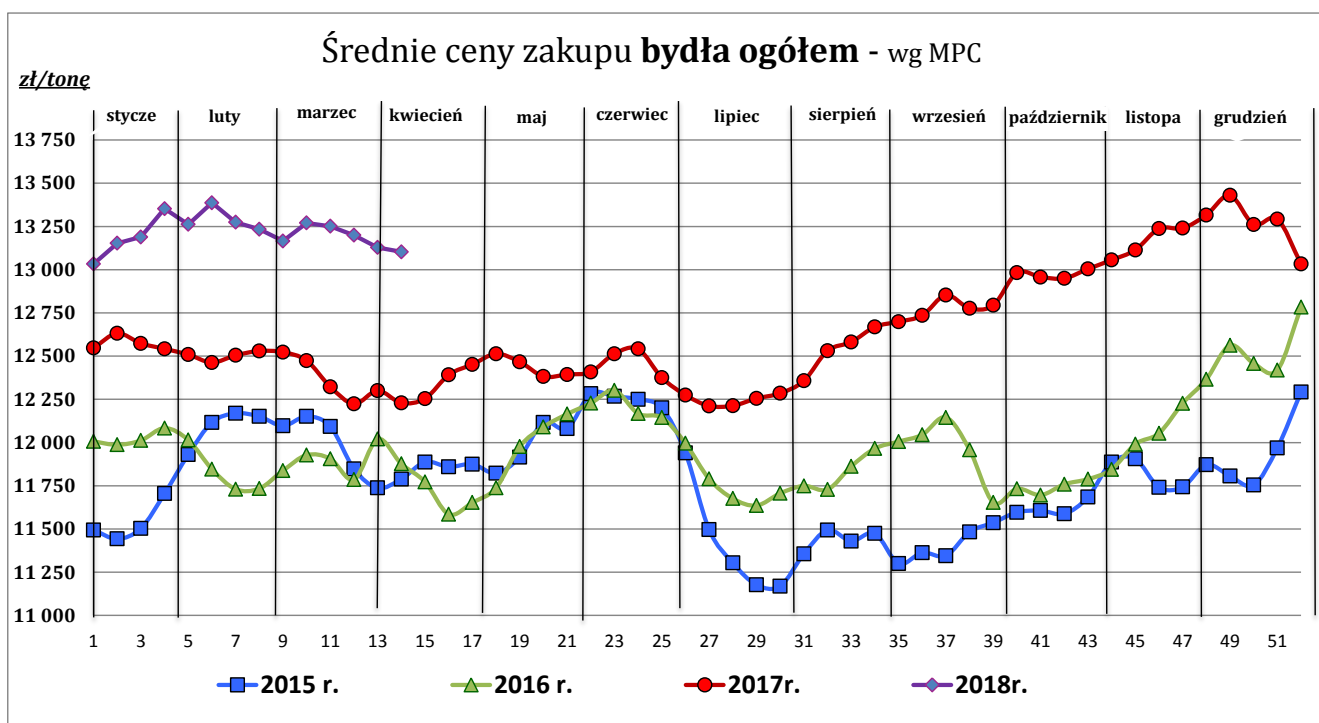
¹ Wersja biuletynu z prezentacją graficzną danych publikowana jest w ostatnim tygodniu każdego miesiąca.

² Badanie cen zakupu i cen sprzedaży w zakładach mięsnych prowadzone jest na reprezentatywnej próbie. Ceny zakupu rejestrowane są dla klas SEUROP wg rozporządzenia Rady (WE) Nr 1234/2007 z dnia 22 października 2007r. ustanawiającego wspólną organizację rynków rolnych oraz przepisy szczegółowe dotyczące niektórych produktów rolnych („rozporządzenie o jednolitej wspólnej organizacji rynku”) (Dz.U. L 299 z 16.11.2007, str. 1, z późn. zm.) i wg rozporządzenia Komisji (WE) nr 1249/2008 z dnia 10 grudnia 2008 r. r. ustanawiającego szczegółowe zasady wdrożenia wspólnotowych skal klasyfikacji tusz wołowych, wieprzowych i baranich oraz raportowania ich cen (Dz. U. Nr L 337 z 16.12.2008, str. 3 z późn. zm.) oraz rozporządzenia Ministra Rolnictwa i Rozwoju Wsi z dnia 4 lutego 2009 r. w sprawie szczegółowego sposobu oznaczania klasy jakości handlowej tusz wołowych (Dz.U. z dn. 19.02.2009r. Nr 28, poz. 180). Ceny zakupu rejestrowane są dla masy poubojowej schłodzonej.

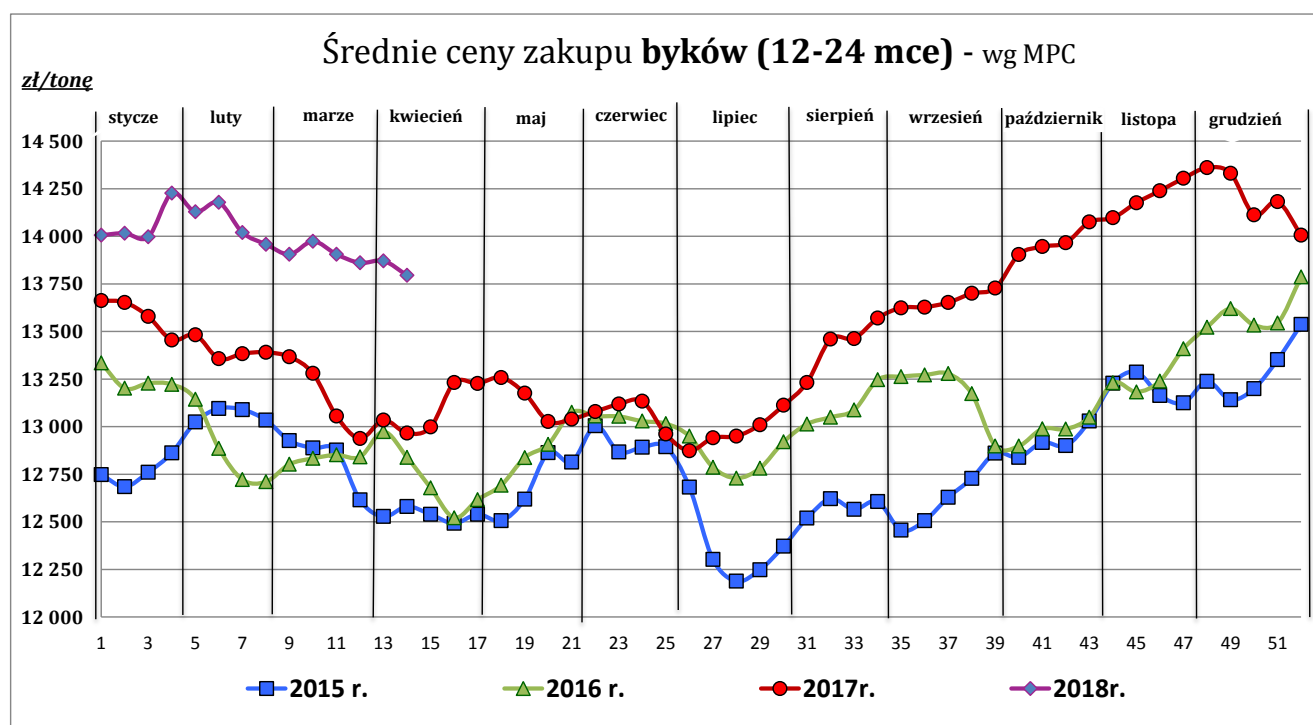
Badanie cen targowiskowych prowadzone jest na targowiskach na których dokonywany jest obrót bydłem a ceny rejestrowane są jako średnie arytmetyczne zrealizowanych transakcji

Wykorzystanie możliwe z dokładnym podaniem źródła

**Z i n t e g r o w a n y S y s t e m
 R o l n i c z e j I n f o r m a c j i R y n k o w e j**



Źródło: Zintegrowany System Rolniczej Informacji Rolniczej (ZSRIR – MRiRW)



Źródło: Zintegrowany System Rolniczej Informacji Rolniczej (ZSRIR – MRiRW)

Tablica 2. Zbiorcze zestawienie danych dotyczących zakupu bydła rzeźnego wg makroregionów

MAKROREGION									
Kategoria bydła	Cena zakupu				Średnia tuszy [kg]	masa ciepłej Zmiana	Zmiana tyg. poziomu uboju [%]	Struktura zakupu	
	wg w.ż. [zł/kg]	dla mpc [zł/tonę]	dla mps [zł/tonę]	Zmiana tyg. [%]				[%]	Zmiana tyg. [w pkt.%]
	2018-04-08	2018-04-08	2018-04-08		2018-04-08	tyg. [%]		2018-04-08	
Centralny									
Bydło ogółem	6,85	13 221	13 485	0,3	316,9	0,7	-17,0	100,0	-
bydło 8-12 m-cy (Z)	7,44	13 807	14 083	12,1	257,8	3,6	0,0	0,1	0,0
byki 12-24 m-ce (A)	7,47	13 859	14 136	-0,2	349,4	-0,4	-8,2	38,6	3,7
byki > 24 m-cy (B)	7,39	13 816	14 092	1,0	384,3	0,3	-2,9	10,2	1,5
wolce > 12 m-cy (C)	--	--	--	--	--	--	--	--	--
krowy (D)	5,53	11 901	12 139	-0,4	274,5	-1,5	-24,7	29,4	-3,0
jałówki > 12 m-cy (E)	6,79	13 168	13 432	-1,1	285,0	-0,2	-24,5	21,7	-2,2
Południowy									
Bydło ogółem	6,83	13 177	13 440	-0,7	317,4	-0,7	-29,3	100,0	-
bydło 8-12 m-cy (Z)	6,98	12 958	13 217	-0,9	254,3	1,7	-46,2	0,1	0,0
byki 12-24 m-ce (A)	7,43	13 778	14 054	-1,1	352,1	0,1	-25,9	42,4	2,0
byki > 24 m-cy (B)	7,42	13 862	14 139	0,4	373,8	-1,6	-39,5	8,0	-1,3
wolce > 12 m-cy (C)	--	--	--	--	--	--	--	--	--
krowy (D)	5,47	11 767	12 003	-0,9	277,7	-1,9	-29,2	30,8	0,1
jałówki > 12 m-cy (E)	6,90	13 375	13 643	-0,2	280,2	-0,7	-31,8	18,6	-0,7
Północny									
Bydło ogółem	6,22	12 015	12 255	1,2	309,2	-0,1	-5,5	100,0	-
bydło 8-12 m-cy (Z)	--	--	--	--	--	--	--	--	--
byki 12-24 m-ce (A)	7,18	13 328	13 594	1,6	367,7	3,0	1,6	24,1	1,7
byki > 24 m-cy (B)	7,13	13 332	13 599	2,0	395,6	-3,6	5,4	5,6	0,6
wolce > 12 m-cy (C)	--	--	--	--	--	--	--	--	--
krowy (D)	5,15	11 067	11 289	-0,1	277,8	-3,4	-9,2	56,6	-2,3
jałówki > 12 m-cy (E)	6,24	12 096	12 337	-0,3	300,9	3,7	-5,2	13,8	0,0

*- z uwagi na ustawowy obowiązek nieidentyfikowalności danych, ceny nie podano

** - z uwagi na brak porównywalności w obecnym tygodniu, danych nie podano

Makroregiony skupu bydła oraz sprzedaży wołowiny w cwieńtusach

Nazwa makroregionu	Woje wódtwa wchodzące w skład makroregionu
centralny	kujawsko-pomorskie, mazowieckie, łódzkie, wielkopolskie, lubuskie
południowy	lubelskie, małopolskie, podkarpackie, świętokrzyskie, dolnośląskie, opolskie, śląskie
północny	podlaskie, pomorskie, warmińsko-mazurskie, zachodnio-pomorskie

2. Ceny sprzedaży wołowiny w Polsce

Tablica 3. Średnie ceny netto i struktura sprzedaży ćwierci wołowych w ubojniach bydła z przeznaczeniem na rynek wewnętrzny dla Polski oraz makroregionów

TOWAR	CENA [zł/tona]		Zmiana tygodniowa ceny [%]	Struktura sprzedaży			Wielkość sprzedaży zmiana tyg. [%]
	2018-04-08	2018-04-01		2018-04-08	2018-04-01	Zmiana tygodniowa [%]	
POLSKA							
Ćwierci z buhajków do 2 lat - OGÓLEM	13 722	13 665	0,4	100,00	100,00	--	-49,1
ćwierci przednie	11 324	11 173	1,4	8,28	9,00	-7,9	-53,1
ćwierci tylne	16 501	16 376	0,8	6,53	7,78	-16,1	-57,3
ćwierci kompensowane	13 743	13 681	0,4	85,19	83,22	2,4	-47,9
Ćwierci z krów rzeźnych - OGÓLEM	11 884	11 760	1,1	100,00	100,00	--	-43,8
ćwierci przednie	8 967	8 907	0,7	1,10	2,94	-62,7	-79,0
ćwierci tylne	15 364	15 613	-1,6	3,13	5,60	-44,0	-68,5
ćwierci kompensowane	11 803	11 616	1,6	95,77	91,47	4,7	-41,1
CENTRALNY							
Ćwierci z buhajków do 2 lat - OGÓLEM	13 501	13 325	1,3	100,00	100,00	--	-48,5
ćwierci przednie	11 129*	--	--	4,70	8,86	--	--
ćwierci tylne	16 243	16 657	-2,5	2,63	3,69	-28,7	-63,3
ćwierci kompensowane	13 543	13 410	1,0	92,67	87,45	6,0	-45,5
Ćwierci z krów rzeźnych - OGÓLEM	11 774	11 885	-0,9	100,00	100,00	--	-48,7
ćwierci przednie	8 200	8 881	-7,7	0,64	0,49	32,2	-32,1
ćwierci tylne	--	*	--	--	--	--	--
ćwierci kompensowane	11 797	11 846	-0,4	99,36	98,82	0,5	-48,4
POŁUDNIOWY							
Ćwierci z buhajków do 2 lat - OGÓLEM	13 885	13 880	0,0	100,00	100,00	--	-56,1
ćwierci przednie	11 335	11 189	1,3	12,38	9,77	26,7	-44,4
ćwierci tylne	16 547	16 322	1,4	10,61	10,79	-1,7	-56,9
ćwierci kompensowane	13 929	13 880	0,4	77,01	79,44	-3,1	-57,5
Ćwierci z krów rzeźnych - OGÓLEM	11 909	11 759	1,3	100,00	100,00	--	-48,6
ćwierci przednie	--	8 793	--	--	2,90	--	--
ćwierci tylne	--	*	--	--	11,23	--	--
ćwierci kompensowane	11 909	11 382	4,6	100,00	85,87	16,5	-40,1
PÓLNOCNY							
Ćwierci z buhajków do 2 lat - OGÓLEM	13 716	13 637	0,6	100,00	100,00	--	-4,6
ćwierci przednie	*	*	--	3,75	4,43	--	--
ćwierci tylne	*	*	--	2,75	4,67	--	--
ćwierci kompensowane	13 713	13 601	0,8	93,50	90,90	2,9	-1,8
Ćwierci z krów rzeźnych - OGÓLEM	12 031	11 474	4,9	100,00	100,00	--	-25,3
ćwierci przednie	*	*	--	2,96	8,61	--	--
ćwierci tylne	*	*	--	11,38	8,26	--	--
ćwierci kompensowane	11 685	11 356	2,9	85,66	83,13	3,0	-23,0

* - z uwagi na ustawowy obowiązek nieidentyfikowalności danych, ceny nie podano.

Makroregiony skupu bydła oraz sprzedaży wołowiny w ćwierćtuszach

Nazwa makroregionu	Województwa wchodzące w skład makroregionu
centralny	kujawsko-pomorskie, mazowieckie, łódzkie, wielkopolskie, lubuskie
południowy	lubelskie, małopolskie, podkarpackie, świętokrzyskie, dolnośląskie, opolskie, śląskie
północny	podlaskie, pomorskie, warmińsko-mazurskie, zachodnio-pomorskie

Tablica 4. Średnie ceny netto sprzedaży elementów mięsa wołowego z przeznaczeniem na rynek wewnętrzny dla Polski oraz makroregionów w okresie: 02.04–08.04.2018 r.

Makroregion	Cena sprzedaży [zł/tonę]		Tygodniowa zmiana ceny [%]	
	rostbef z/k	udziec b/k	rostbef z/k	udziec b/k
Ogółem kraj	25 921	21 734	-2,4	-4,5
Południowo-zachodni	*	21 862	--	0,5
Wielkopolski	26 128	21 452	-2,6	-0,5
Północno-zachodni	27 717	23 580	-3,6	0,4
Północno-wschodni	--	23 991	--	-4,8
Mazowiecko-łódzki	20 520	21 580	-3,0	-25,5
Kujawski	--	*	--	--
Wschodni-dolny	27 139	22 511	-1,6	-5,7
Południowo-środkowy	21 400	25 110	-7,7	18,4

* - z uwagi na ustawowy wymóg nieidentyfikowalności danych, ceny nie podano

3. Ceny bydła żywego³ w Polsce

3.1 Ceny cieląt i młodego bydła opasowego w handlu hurtowym

Tablica 5. Średnie ceny zakupu cieląt płci męskiej oraz młodego bydła opasowego

Kategoria bydła	Jednostka	Cena zakupu			Zmiana ceny	
		2018-04-08	2018-04-01	2017-04-09	tyg. [%]	roczna [%]
Byczki od 8 dni do 4 tygodni - typ mleczny	zł/szt	611,20	605,80	622,08	0,9	-1,7
Byczki od 8 dni do 4 tygodni - typ mięsny	zł/szt	803,00	744,50	749,81	7,9	7,1
Młode bydło opasowe 6-12 m-cy	zł/kg w.ż.	--	--	10,59	--	--

* - z uwagi na ustawowy wymóg nieidentyfikowalności danych, ceny nie podano;

³ - W handlu hurtowym bydlęciem żywym badane ceny byczków od 8 dni do 4 tygodni dotyczą cieląt przeznaczonych do dalszego chowu pochodzących od bydła ras mlecznych w przypadku typu mlecznego oraz od bydła ras mięsnych, ogólnoużytkowych i krzyżówek z rasami mięsnymi w przypadku typu mięsnego

- W handlu targowiskowym monitorowane są występujące na tym rynku kategorie bydła

3.2 Ceny bydła na targowiskach

Tablica 6. Średnie krajowe ceny bydła uzyskane w transakcjach targowiskowych

Kategoria informacji	Tydzień		Zmiana
	2018-04-06	2018-03-29	tygodniowa [%]
<u>cielęta 60-100 kg</u>			
cena min. w zł/kg	13,00	11,00	18,2
cena max. w zł/kg	13,00	18,00	-27,8
<i>cena średnia w zł/kg</i>	13,00	13,14	-1,1
szacunkowa podaż w szt	90	150	-40,0
szacunkowa sprzedaż w szt	86	136	-36,8
wsk. warunków atmosferycznych *	2,0	2,6	-22,2
<u>młode bydło opasowe</u>			
cena min. w zł/kg	7,25	6,80	6,6
cena max. w zł/kg	7,25	7,30	-0,7
<i>cena średnia w zł/kg</i>	7,25	7,12	1,8
szacunkowa podaż w szt	170	189	-10,1
szacunkowa sprzedaż w szt	162	173	-6,4
wsk. warunków atmosferycznych *	2,0	2,3	-14,2
<u>krowy wybrakowane</u>			
cena min. w zł/kg	5,25	5,25	0,0
cena max. w zł/kg	5,25	4,88	7,6
<i>cena średnia w zł/kg</i>	5,25	4,88	7,6
szacunkowa podaż w szt	115	134	-14,2
szacunkowa sprzedaż w szt	109	121	-9,9
wsk. warunków atmosferycznych *	2,0	2,5	-20,0

* - wsk. war. atmosferycznych zawiera się między liczbą 1 a 3 i jest średnią arytmetyczną z zanotowanych na targowiskach w dniu badań, jednego z trzech stopni pogody: 1-zła, 2-przeciętna i 3-dobra.

Metodyka badań targowiskowych

Notowania cen bydła na targowiskach realizowane są w 13 województwach w kraju (oprócz⁴: lubuskiego, opolskiego i zachodnio-pomorskiego) na maksymalnie 90 reprezentatywnych targowiskach.

Pod pojęciem targowisko rozumiany jest zorganizowany rynek lokalny, którego dominującymi uczestnikami są okoliczni producenci rolni.

Prezentowane ceny są cenami średnimi arytmetycznymi obliczanymi z odnotowanej liczby zawartych transakcji, tylko dla bydła w określonym wieku i przedziale wagowym:

1. cielęta do chowu lub na rzeź o wadze 60 – 100 kg, zarówno buhajki jak i jałówki,
2. młode bydło opasowe od 6 do 12 miesięcy,
3. krowy wybrakowane po selekcji i starsze powyżej 6 lat

Zestawienie cen dotyczy ostatniego tygodnia, natomiast na poszczególnych targowiskach badania cen dokonywane są raz w tygodniu, raz na dwa tygodnie lub raz w miesiącu (w zwyczajowo przyjęty dzień targowy lub w jeden z kilku dni targowych).

Obroty na tych rynkach mają charakter lokalny.

Notowań cen dokonują pracownicy Ośrodków Doradztwa Rolniczego

Uwaga:

Analiza handlu zagranicznego za styczeń 2018r. (dane wstępne) **oraz uboje bydła w okresie I-II 2018 r., są zawarte w wersji EXCEL biuletynu.**

Biuletyn „*Rynek wołowiny i cielęciny*” ukazuje się w każdy czwartek.

Informacje zamieszczane w tym biuletynie przekazywane są przez współpracujące z nami podmioty na podstawie Ustawy o badaniach rynkowych z dn. 30 marca 2001r.

Wydawca:

Ministerstwo Rolnictwa i Rozwoju Wsi,

Departament Rynków Rolnych

ul. Wspólna 30, 00-930 Warszawa,

tel. (022) 623-12-54, fax (022) 623-27-06

Internet: <http://www.minrol.gov.pl>, E-mail: biuletyn@minrol.gov.pl

Autor: Anna Pankiewicz tel. (022) 623-16-33 E-mail: Anna.Pankiewicz@minrol.gov.pl

⁴ w w/w województwach bydło w handlu targowiskowym nie występuje bądź ma charakter incydentalny