

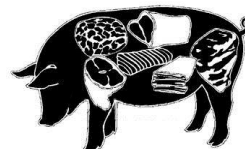
MINISTERSTWO ROLNICTWA I ROZWOJU WSI  
DEPARTAMENT PROMOCJI I JAKOŚCI ŻYWNOSCI

ZINTEGROWANY SYSTEM ROLNICZEJ INFORMACJI RYNKOWEJ

Podstawa prawna: Ustawa o rolniczych badaniach rynkowych z 30 marca 2001 r.

WYDZIAŁ INFORMACJI RYNKOWEJ I STATYSTYKI ROLNEJ

**RYNEK MIĘSA WIEPRZOWEGO**



NR 45/2018

Notowania<sup>1</sup> za okres 5.11.2018 - 11.11.2018 r.

czwartek, 15 listopada 2018 r.

**Spis treści**

1. Zakupy świń rzeźnych.....	3
1.1. Ceny zakupu tuczników wg EUROP w Polsce i makroregionach.....	3
1.2. Zbiorcze zestawienie dotyczące zmian skupu świń rzeźnych.....	4
1.3. Ceny zakupu świń rzeźnych wg wagi żywej.....	5
1.4. Struktura zakupu świń rzeźnych w Polsce.....	7
2. Sprzedaż wieprzowiny.....	7
2.1. Ceny sprzedaży półtuszy wieprzowych w Polsce i makroregionach.....	7
2.2. Ceny sprzedaży elementów i przetworów z wieprzowiny w Polsce.....	8
2.3. Ceny prosiąt na targowiskach.....	9
3. Graficzne prezentacje cen zakupu i sprzedaży na rynku wieprzowiny.....	11
4. Miesięczne analizy cenowe.....	14
5. Pogłowie trzody chlewnej w czerwcu 2018 roku (dane wstępne) Źródło: GUS.....	16
6. Handel zagraniczny wieprzowiną.....	17
7. Zestawienie z monitoringu rynku wieprzowiny z lat 2017-2013.....	19

<sup>1</sup> Badanie cen zakupu i sprzedaży w zakładach mięsnych prowadzone jest na reprezentatywnej próbie. Ceny zakupu rejestrowane są wg klas jakości handlowej EUROP zgodnie z rozporządzeniem Parlamentu Europejskiego i Rady (UE) nr 1308/2013 z dnia 17 grudnia 2013 r. ustanawiającego wspólną organizację rynków produktów rolnych oraz uchylającego rozporządzenia Rady (EWG) nr 922/72, (EWG) nr 234/79, (WE) nr 1037/2001 i (WE) nr 1234/2007 (Dz. Urz. UE L 347 z 20.12.2013, str. 671) i rozporządzeniem Komisji (WE) nr 1249/2008 z dnia 10 grudnia 2008 r. r. ustanawiającym szczegółowe zasady wdrożenia wspólnotowych klasyfikacji tusz wołowych, wieprzowych i baranich oraz raportowania ich cen (Dz. U. Nr L 337 z 16.12.2008, str. 3, z późn.zm.) oraz rozporządzeniem Ministra Rolnictwa i Rozwoju Wsi z dnia 4 lutego 2009 r. w sprawie szczegółowych warunków ustalania klasy jakości handlowej tusz wieprzowych (Dz.U. z 19.02.2009 r., Nr 28, poz. 181).

Ceny zbierane są dla masy poubojowej schłodzonej. Badanie cen giełdowych realizowane jest na wybranych giełdach towarowych. Średnie ceny liczone są jako średnie ważone.

Badanie cen prosiąt prowadzone jest na targowiskach, na których dokonywany jest obrót prosiętami, a ceny liczone są jako średnie arytmetyczne zrealizowanych transakcji.

**Ceny zakupu i sprzedaży nie zawierają podatku VAT.**

Daty prezentowane w tabelach oznaczają ostatni dzień analizowanego tygodnia (poniedziałek - niedziela).

## Metody klasyfikacji tusz wieprzowych w Polsce

Metody klasyfikacji tusz wieprzowych w Polsce zatwierdziła decyzja Komisji Europejskiej 2005/240/WE z dnia 11 marca 2005 r. ( tekst opublikowany w [Dzienniku Urzędowym UE L 74](#)<sup>2</sup> z dnia 19.03.2005 roku, decyzja obowiązuje od dnia jej notyfikacji w Stałym Przedstawicielstwie RP przy Unii Europejskiej, czyli od 11 marca 2005 roku.), zmieniona decyzją Komisji 2005/683/WE zmieniającą ww. decyzję (tekst opublikowany w [Dzienniku Urzędowym UE L 258](#)<sup>3</sup> z dnia 4.10.2005 roku). Zmiana miała na celu dopuszczenie do stosowania kolejnego aparatu.

Zgodnie z postanowieniami decyzji od dnia 11 marca 2005 roku na terenie Polski do szacowania zawartości chudego mięsa w tuszach wieprzowych zostały zaaprobowane trzy aparaty o nazwach **Ultra-fom 300, Sydel-CGM i Autofom**, a od 30 września 2005 r. dodatkowo aparat o nazwie **IM-03**.

W decyzji zatwierdzającej metody klasyfikacji tusz wieprzowych w Polsce wymienione są również dopuszczone przez Komisję odstępstwa od wzorcowej dla UE postaci tuszy w momencie ważenia i klasyfikacji.

### **UWAGA:**

Z dniem 12 grudnia 2011 r. weszła w życie Decyzja wykonawcza Komisji 2011/506/UE: z dnia 16 sierpnia 2011 r. zmieniająca decyzję 2005/240/WE zatwierdzającą metody klasyfikacji tusz wieprzowych w Polsce (tekst opublikowany w [Dzienniku Urzędowym UE L 209](#)<sup>4</sup> z dnia 17.08.2011 roku). Decyzja **wprowadziła nowe równania regresji** w stosowanych dotychczas w Polsce metodach klasyfikacji, **tj. Ultra-fom 300, Sydel-CGM, Autofom, IM-03** oraz **zatwierdza cztery nowe metody klasyfikacji: Autofom III, CSB Image meater (CSB), Fat-O-Meater II (FOM II), metodę ręczną ZP.**

2 <http://europa.eu.int/eur-lex/lex/LexUriServ/LexUriServ.do?uri=OJ:L:2005:074:0062:0065:PL:PDF>

3 [http://europa.eu.int/eur-lex/lex/LexUriServ/site/pl/oj/2005/l\\_258/l\\_25820051004pl00050007.pdf](http://europa.eu.int/eur-lex/lex/LexUriServ/site/pl/oj/2005/l_258/l_25820051004pl00050007.pdf)

4 <http://eur-lex.europa.eu/LexUriServ/LexUriServ.do?uri=OJ:L:2011:209:0043:0048:PL:PDF>

# 1. Zakupy świń rzeźnych

## 1.1. Ceny zakupu tuczników wg EUROP w Polsce i makroregionach

Tab. 1 Średnie ceny netto (bez VAT) zakupu świń rzeźnych wg klasyfikacji poubojowej EUROP

masa schłodzona [MPS]; -masa poubojowa ciepła [MPC]

SKUP								
Klasa półtuszy	CENA [zł/tonę]				Zmiana tygod.	%	Średnia	Struktura zakupu
	[MPS]		[MPC]					
wieprzowych					ceny	mięsa	masa tuszy	wg liczby
wg EUROP	2018-11-11	2018-11-04	2018-11-11	2018-11-04	[%]	w tuszy	[kg]	[%]
1	2	3	4	5	6	7	8	9
<b>POLSKA</b>								
klasa S	5 714	5 732	5 602	5 620	-0,32	61,4	95,2	25,8
klasa E	5 596	5 621	5 486	5 511	-0,44	57,7	97,0	56,7
klasa U	5 248	5 272	5 145	5 168	-0,45	53,3	99,0	15,2
klasa R	4 910	4 918	4 813	4 822	-0,17	48,3	98,3	2,0
klasa O	4 353	4 376	4 268	4 291	-0,52	43,7	103,2	0,2
klasa P	4 324	4 419	4 240	4 332	-2,13	38,1	98,6	0,0
<b>S-P Razem</b>	<b>5 555</b>	<b>5 585</b>	<b>5 446</b>	<b>5 476</b>	<b>-0,53</b>	<b>57,8</b>	<b>96,9</b>	<b>100,0</b>
<b>REGION PÓLNOCNY</b>								
klasa S	5 708	5 745	5 596	5 632	-0,64	61,5	94,6	27,5
klasa E	5 579	5 612	5 469	5 502	-0,60	57,7	96,4	58,9
klasa U	5 257	5 278	5 154	5 175	-0,41	53,3	97,1	12,7
klasa R	4 908	4 901	4 812	4 805	0,14	48,5	97,9	1,0
klasa O	4 263	4 337	4 179	4 252	-1,71	43,4	97,3	0,1
klasa P	*	*	*	*	*	*	*	*
<b>S-P Razem</b>	<b>5 565</b>	<b>5 591</b>	<b>5 456</b>	<b>5 482</b>	<b>-0,48</b>	<b>58,1</b>	<b>96,0</b>	<b>100,0</b>
<b>REGION ŚRODKOWO-WSCHODNI</b>								
klasa S	5 831	5 833	5 717	5 718	-0,03	61,5	95,8	28,7
klasa E	5 700	5 718	5 588	5 606	-0,32	57,6	97,7	52,8
klasa U	5 273	5 302	5 170	5 198	-0,54	53,3	101,4	16,6
klasa R	4 974	5 028	4 876	4 930	-1,09	48,2	98,4	1,8
klasa O	4 723	4 797	4 630	4 703	-1,54	44,0	100,5	0,1
klasa P	4 512	*	4 424	*	*	37,2	95,6	0,0
<b>S-P Razem</b>	<b>5 649</b>	<b>5 679</b>	<b>5 538</b>	<b>5 568</b>	<b>-0,52</b>	<b>57,8</b>	<b>97,8</b>	<b>100,0</b>
<b>REGION POŁUDNIOWO-WSCHODNI</b>								
klasa S	5 629	5 642	5 519	5 531	-0,23	61,2	95,9	25,8
klasa E	5 571	5 588	5 461	5 478	-0,30	57,8	97,2	57,0
klasa U	5 276	5 306	5 172	5 202	-0,57	53,1	97,6	14,7
klasa R	4 823	4 836	4 729	4 741	-0,26	48,2	98,3	2,3
klasa O	4 245	4 197	4 162	4 115	1,14	43,3	102,3	0,2
klasa P	*	4 321	*	4 237	*	*	*	*
<b>S-P Razem</b>	<b>5 522</b>	<b>5 542</b>	<b>5 414</b>	<b>5 434</b>	<b>-0,37</b>	<b>57,7</b>	<b>97,0</b>	<b>100,0</b>
<b>REGION ZACHODNI</b>								
klasa S	5 626	5 643	5 515	5 532	-0,31	61,5	94,4	22,0
klasa E	5 531	5 552	5 422	5 443	-0,37	57,8	96,6	59,1
klasa U	5 204	5 219	5 102	5 116	-0,27	53,4	98,1	15,8
klasa R	4 912	4 888	4 815	4 792	0,48	48,4	98,3	2,8
klasa O	4 261	4 256	4 177	4 172	0,12	43,7	105,6	0,3
klasa P	4 130	4 328	4 049	4 243	-4,57	38,8	99,4	0,0
<b>S-P Razem</b>	<b>5 477</b>	<b>5 506</b>	<b>5 370</b>	<b>5 398</b>	<b>-0,52</b>	<b>57,6</b>	<b>96,4</b>	<b>100,0</b>

Tygodniowy ubój świń rzeźnych w ubojniach monitorowanych w ramach ZSRIR wyniósł – 299 942 sztuk.

## 1.2. Zbiorcze zestawienie dotyczące zmian skupu świń rzeźnych

Klasa półtuszy wieprzowych wg EUROP	Cena zakupu wg wagi żywej* [zł/kg]		ZMIANA TYGODNIOWA			
			Cena zakupu wg wż [%]	Poziom skupu wg mpc [%]	Średnia masa tuszy [%]	Struktura zakupu [pkt. %]
	2018-11-11	2018-11-04				
<b>POLSKA</b>						
klasa S	4,24	4,26	-0,32	16,35	0,95	-1,25
klasa E	4,16	4,17	-0,44	21,54	0,83	-0,15
klasa U	3,93	3,95	-0,45	32,38	1,02	1,19
klasa R	3,70	3,71	-0,17	34,62	1,03	0,19
klasa O	3,31	3,33	-0,52	29,93	-0,39	0,01
klasa P	3,31	3,38	-2,13	92,11	-1,40	0,00
<b>S-P Razem</b>				<b>21,98</b>	<b>0,94</b>	-
<b>REGION PÓLNOCNY</b>						
klasa S	4,24	4,27	-0,64	39,69	1,83	1,88
klasa E	4,14	4,17	-0,60	28,06	1,69	-0,90
klasa U	3,93	3,95	-0,41	20,17	1,15	-0,97
klasa R	3,70	3,70	0,14	27,90	2,62	-0,02
klasa O	3,24	3,30	-1,71	52,86	-2,70	0,01
klasa P	*	*	*	*	*	*
<b>S-P Razem</b>				<b>29,91</b>	<b>1,59</b>	-
<b>REGION ŚRODKOWO-WSCHODNI</b>						
klasa S	4,33	4,33	-0,03	5,06	1,16	-2,44
klasa E	4,23	4,25	-0,32	13,42	0,51	0,09
klasa U	3,95	3,97	-0,54	31,28	1,20	2,18
klasa R	3,75	3,79	-1,09	25,92	1,13	0,17
klasa O	3,59	3,65	-1,54	11,40	1,01	0,00
klasa P	3,46	*	*	*	*	*
<b>S-P Razem</b>				<b>13,74</b>	<b>1,03</b>	-
<b>REGION POŁUDNIOWO-WSCHODNI</b>						
klasa S	4,18	4,19	-0,23	24,59	0,84	-0,21
klasa E	4,14	4,15	-0,30	23,46	1,04	-1,02
klasa U	3,95	3,97	-0,57	36,48	0,51	1,22
klasa R	3,64	3,65	-0,26	29,37	0,31	0,08
klasa O	3,23	3,19	1,14	-12,11	-1,06	-0,07
klasa P	*	3,31	*	*	*	*
<b>S-P Razem</b>				<b>25,56</b>	<b>0,94</b>	-
<b>REGION ZACHODNI</b>						
klasa S	4,18	4,19	-0,31	12,88	0,21	-2,11
klasa E	4,11	4,12	-0,37	24,47	0,62	0,11
klasa U	3,89	3,91	-0,27	38,01	0,82	1,54
klasa R	3,70	3,69	0,48	44,99	1,03	0,39
klasa O	3,24	3,23	0,12	61,09	-1,03	0,07
klasa P	3,16	3,32	-4,57	165,00	-0,60	0,01
<b>S-P Razem</b>				<b>24,27</b>	<b>0,63</b>	-

Uwaga: Daty podane w tabeli oznaczają ostatni dzień analizowanego tygodnia (poniedziałek – niedziela)

Cena wg wagi żywej przeliczona z ceny dla mpc trzody chlewnej.

\* - Nie jest możliwe prezentowanie danych dla towaru w związku z ustawowym obowiązkiem nieidentyfikowalności dostawców danych rynkowych.

**Wskaźnik przeliczania cen uzyskanych za tusze wg klasyfikacji EUROP na ceny za masę żywą netto.**

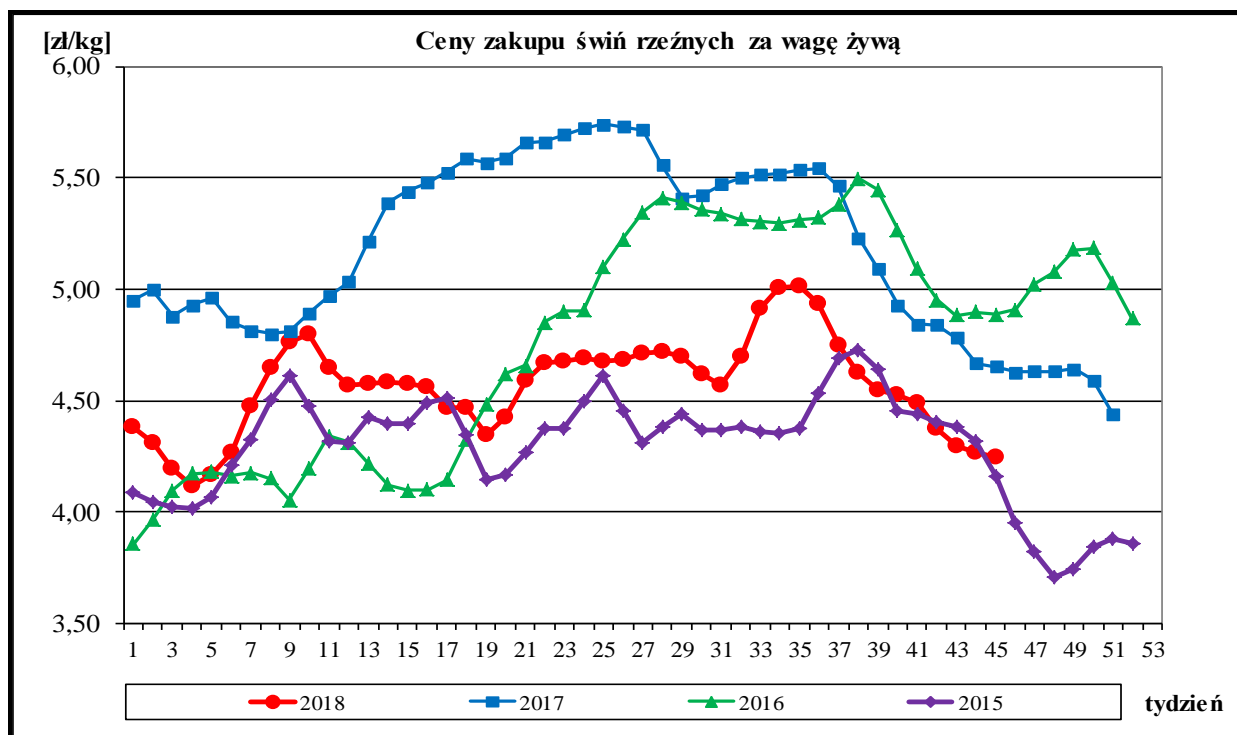
Klasa tusz	Wskaźnik wydajności rzeźnej	Wskaźnik przeliczeniowy na masę żywą
S	75,7	1,32
E	75,7	1,32
U	76,3	1,31
R	76,9	1,30
O	77,5	1,29
P	78,1	1,28

### 1.3. Ceny zakupu świń rzeźnych wg wagi żywej

Tab. 2 Średnie ceny netto zakupu świń rzeźnych za wagę żywą – obliczane na podstawie cen za świnie wg masy poubojowej cieplej (MPC) przy użyciu współczynnika wydajności rzeźnej podawanego przez GUS (0,78).

CENA [zł/kg]			
MAKROREGIONY	2018-11-11	2018-11-04	Tygodniowa zmiana ceny [%]
<b>POLSKA</b>	<b>4,25</b>	<b>4,27</b>	<b>-0,53</b>
REGION PÓLNOCNY	4,26	4,28	-0,48
REGION ŚRODKOWO-WSCHODNI	4,32	4,34	-0,52
REGION POŁUDNIOWO-WSCHODNI	4,22	4,24	-0,37
REGION ZACHODNI	4,19	4,21	-0,52

Uwaga: Daty podane w tabeli oznaczają ostatni dzień analizowanego tygodnia (poniedziałek - niedziela).



#### A. Makroregiony skupu świń rzeźnych wg SEUROP i sprzedaży mięsa wieprzowego w tuszach.

Makroregion Północny: województwa - kujawsko-pomorskie, pomorskie, warmińsko-mazurskie.

Makroregion Środkowo-wschodni: województwa - łódzkie, mazowieckie, podlaskie.

Makroregion Południowo-wschodni: województwa - lubelskie, małopolskie, podkarpackie, śląskie, świętokrzyskie.

Makroregion Zachodni: województwa - dolnośląskie, lubuskie, opolskie, wielkopolskie, zachodnio-pomorskie.

## ROCZNE ZMIANY CEN WYBRANYCH PRODUKTÓW Z RYNKU WIEPRZOWINY

### I. Roczne zmiany cen zakupu świń rzeźnych wg klasyfikacji EUROP i żywca wieprzowego.

[MPC]-masa poubojowa ciepła

POLSKA	CENA				Roczna zmiana ceny [%]
	[MPC] zł/tonę		Cena żywca wieprzowego zł/kg		
	2018-11-11	2017-11-12	2018-11-11	2017-11-12	
klasa S	5 602	6 128	4,24	4,64	-8,6
klasa E	5 486	6 027	4,16	4,57	-9,0
klasa U	5 145	5 625	3,93	4,29	-8,5
klasa R	4 813	5 249	3,70	4,04	-8,3
klasa O	4 268	4 820	3,31	3,74	-11,4
klasa P	4 240	4 808	3,31	3,76	-11,8
<b>S-P Razem</b>	<b>5 446</b>	<b>5 965</b>	<b>4,25</b>	<b>4,65</b>	<b>-8,7</b>

Cena zakupu żywca wieprzowego **S-P razem** obliczona na podstawie cen za świnię wg masy poubojowej ciepłej (MPC) przy użyciu przelicznika GUS wynoszącego 0,78

### II. Roczne zmiany cen sprzedaży półtuszy wieprzowych.

CENY SPRZEDAŻY - PÓLTUSZE WIEPRZOWE			
MAKROREGIONY	CENA [zł/tonę]		Roczna zmiana ceny [%]
	2018-11-11	2017-11-12	
<b>POLSKA</b>	<b>6 489</b>	6 891	<b>-5,8</b>
Południowo-wschodni	<b>6 399</b>	7 046	-9,2
Północny	<b>7 821</b>	8 305	-5,8
Środkowo-wschodni	<b>6 539</b>	7 184	-9,0
Zachodni	<b>6 480</b>	6 787	-4,5

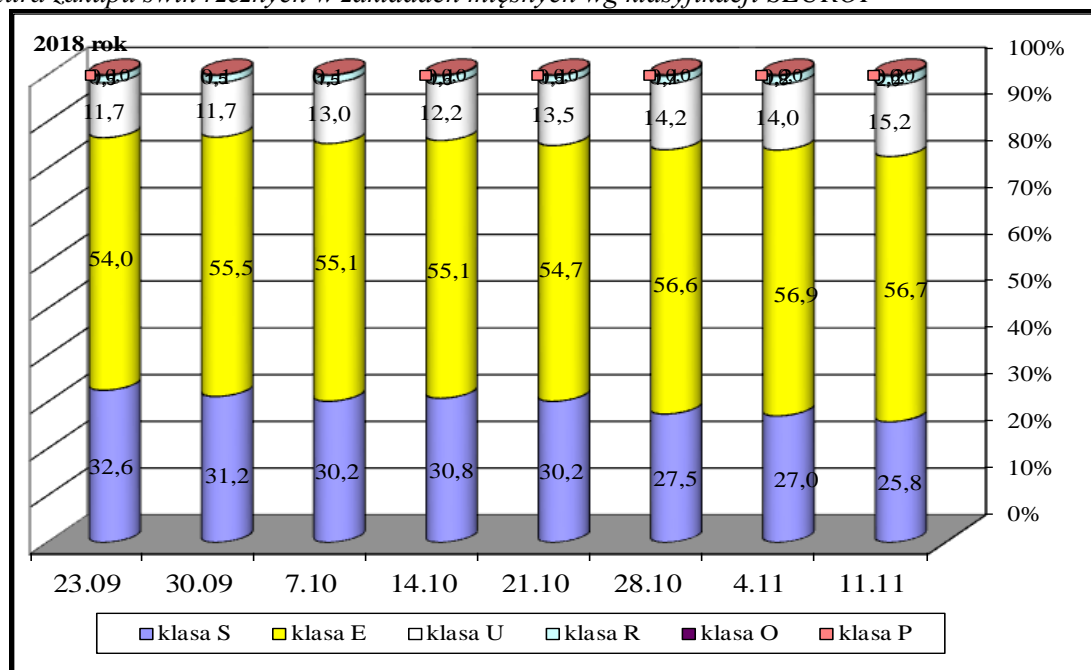
### III. Roczne zmiany cen targowiskowych prosiąt.

Kategoria ceny	2018-11-11	2017-11-12	Roczna zmiana ceny w [%]
	min. w zł/szt.	130,00	150,00
max. w zł/szt.	240,00	240,00	0,0
<b>średnia w zł/szt.</b>	<b>171,00</b>	<b>191,07</b>	<b>-10,5</b>
Szacunkowa podaż	564	897	-37,1
Szacunkowa sprzedaż	408	723	-43,6
Wsk_war_atmosf.	2,92	2,55	14,5

Wykorzystanie możliwe z dokładnym podaniem źródła

## 1.4. Struktura zakupu świń rzeźnych w Polsce

Rys. 3. Struktura zakupu świń rzeźnych w zakładach mięsnych wg klasyfikacji SEUROP



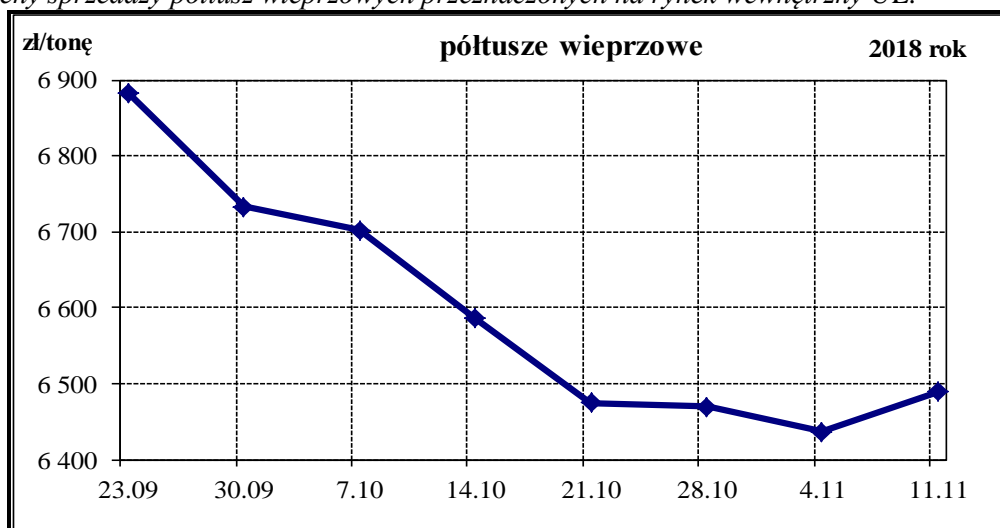
## 2. Sprzedaż wieprzowiny

### 2.1. Ceny sprzedaży półtuszy wieprzowych w Polsce i makroregionach

Tab. 3 Średnie ceny sprzedaży półtuszy wieprzowych (bez VAT) przeznaczonych na rynek wewnętrzny UE.

CENY SPRZEDAŻY			
MAKROREGIONY	CENA [zł/t]		Tygodniowa zmiana ceny [%]
	2018-11-11	2018-11-04	
<b>PÓLTUSZE WIEPRZOWE</b>			
<b>POLSKA</b>	<b>6 489</b>	<b>6 436</b>	<b>0,8</b>
Południowo-wschodni	6 399	6 413	-0,2
Północny	7 821	7 758	0,8
Środkowo-wschodni	6 539	6 445	1,5
Zachodni	6 480	6 431	0,8

Rys. 4. Średnie ceny sprzedaży półtuszy wieprzowych przeznaczonych na rynek wewnętrzny UE.



Wykorzystanie możliwe z dokładnym podaniem źródła

## 2.2. Ceny sprzedaży elementów i przetworów z wieprzowiny w Polsce i makroregionach

Tab. 4 Średnie ceny sprzedaży elementów i przetworów wieprzowych (bez VAT) w zakładach mięsnych (kraj +UE).

CENY SPRZEDAŻY			
TOWAR	CENA [zł/tonę]		Tygodniowa zmiana ceny [%]
	2018-11-11	2018-11-04	
<b>POLSKA</b>			
schab środkowy z kością	11 264	11 361	-0,86
szynka gotowana	15 066	17 091	-11,85
kiełbasa toruńska	11 224	10 776	4,16
<b>PÓLNO-CNO-ZACHODNI</b>			
schab środkowy z kością	9 847	9 744	1,05
szynka gotowana	19 894	19 894	0,00
kiełbasa toruńska	10 098	11 302	-10,66
<b>PÓLNO-CNO-WSCHODNI</b>			
schab środkowy z kością	*	*	*
szynka gotowana	*	*	*
kiełbasa toruńska	*	*	*
<b>WIELKOPOLSKI</b>			
schab środkowy z kością	11 491	11 425	0,58
szynka gotowana	16 039	16 165	-0,78
kiełbasa toruńska	*	*	*
<b>KUJAWSKI</b>			
schab środkowy z kością	10 644	10 622	0,21
szynka gotowana	17 204	18 103	-4,96
kiełbasa toruńska	*	*	*
<b>MAZOWIECKO-ŁÓDZKI</b>			
schab środkowy z kością	11 265	11 323	-0,51
szynka gotowana	21 432	22 689	-5,54
kiełbasa toruńska	12 080	11 087	8,96
<b>POŁUDNIOWO-ZACHODNI</b>			
schab środkowy z kością	11 204	11 547	-2,97
szynka gotowana	18 147	16 179	12,17
kiełbasa toruńska	*	*	*
<b>POŁUDNIOWO-ŚRODKOWY</b>			
schab środkowy z kością	10 361	10 506	-1,38
szynka gotowana	13 589	14 214	-4,40
kiełbasa toruńska	10 707	10 374	3,21
<b>WSCHODNI-DOLNY</b>			
schab środkowy z kością	11 963	11 985	-0,18
szynka gotowana	14 467	17 344	-16,59
kiełbasa toruńska	*	*	*

Uwaga: Daty podane w tabeli oznaczają ostatni dzień analizowanego tygodnia (poniedziałek - niedziela).

\* - w związku z ustawowym obowiązkiem nieidentyfikowalności dostawców danych rynkowych nie jest możliwe prezentowanie danych dla regionu.



## **B. Makroregion sprzedaży mięsa w elementach oraz przetworów mięsnych z rynku wieprzowiny.**

Makroregion Północno-zachodni: województwa: - pomorskie, zachodnio-pomorskie.

Makroregion Północno-wschodni: województwa - podlaskie, warmińsko-mazurskie.

Makroregion Wielkopolski: województwo - wielkopolskie.

Makroregion Kujawski: województwo - kujawsko-pomorskie.

Makroregion Mazowiecko-lódzki: województwa - łódzkie, mazowieckie.

Makroregion Południowo-zachodni: województwa - dolnośląskie, lubuskie, opolskie.

Makroregion Południowo-środkowy: województwa - małopolskie, śląskie, świętokrzyskie.

Makroregion Wschodni dolny: województwa - lubelskie, podkarpackie

### **2.3. Ceny prosiąt na targowiskach**

Tab. 6 Średnie tygodniowe krajowe ceny prosiąt uzyskane w transakcjach targowiskowych.

Prosięta ok. 20 kg/szt.	Kategoria ceny	2018-11-11	2018-11-04	Tygodniowa zmiana w [%]
	min. w zł/szt.	130,00	130,00	0,0
	max. w zł/szt.	240,00	243,00	-1,2
	średnia w zł/szt.	171,00	184,44	-7,3
	Szacunkowa podaż	564	485	16,3
	Szacunkowa sprzedaż	408	371	10,0
	Wsk war atmosf.	2,92	2,85	2,5

\*Wsk\_war\_atmosf. - wskaźnik warunków atmosferycznych, który zawiera się między liczbą 1 a 3.

Charakteryzuje warunki atmosferyczne występujące na targowiskach w dniu prowadzenia badań.

1 - złe – znacznie utrudniające przebieg handlu targowiskowego,

2 - umiarkowane – mające niewielki wpływ na przebieg handlu targowiskowego,

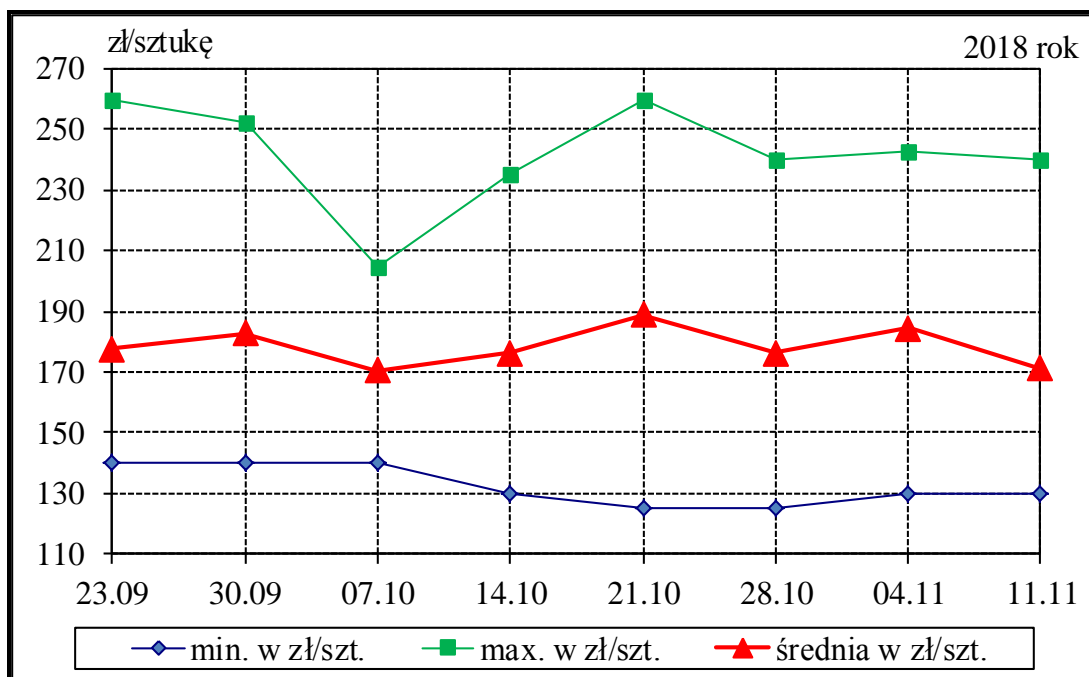
3 - dobre – nie mające wpływu na przebieg handlu targowiskowego.

Tab. 7 Średnie miesięczne ceny prosiąt w transakcjach targowiskowych w październiku i we wrześniu 2018 r.

	Kategoria ceny	Okres		Zmiana	Zmiana
		1.10.2018-4.11.2018	03.09.2018-30.09.2018	miesięczna w %	roczna w %
Prosięta ok. 20 kg [zł/szt].	min. w zł/szt	125,00	130,00	-3,8	-10,7
	max. w zł/szt	260,00	260,00	0,0	4,0
	średnia w zł/szt	179,98	177,45	1,4	-7,8
	Szacunkowa podaż	2 593	1 798	44,2	-27,8
	Szacunkowa sprzedaż	1 952	1 348	44,8	-27,9
	Wsk war atmosf.	2,77	2,83	-2,1	6,5

Wykorzystanie możliwe z dokładnym podaniem źródła

Rys.8. Średnie ceny prosiąt uzyskane w transakcjach targowiskowych.



Tab. 7 Średnie ceny prosiąt uzyskane w transakcjach targowiskowych wg województw

Tab. 8 Średnie ceny prosiąt uzyskane w transakcjach targowiskowych na poszczególnych targowiskach

**UWAGA:** Tablice nr: 7 i 8 umieszczone są w wydaniu EXCEL-owskim biuletynu.

### **Metodyka badań**

Notowania cen prosiąt realizowane są na reprezentatywnych targowiskach.

Pod pojęciem targowisko rozumiany jest zorganizowany rynek lokalny, którego dominującymi uczestnikami są okoliczni producenci rolni.

Prezentowane ceny są cenami średnimi arytmetycznymi dotyczące największej liczby zawartych transakcji na badanym targowisku. Zestawienie cen dotyczy ostatniego tygodnia, natomiast na poszczególnych targowiskach badania cen dokonywane są raz w tygodniu (w zwyczajowo przyjęty dzień targowy lub w jeden z kilku dni targowych). Obroty na tych rynkach mają charakter lokalny.

W przypadku prosiąt jednostką transakcyjną jest sztuka. Monitorowane są wszystkie prosięta o wadze ok. 20 kg, które nie zdyskwalifikowało się ze względu na stan zdrowotny.

**Notowań cen dokonują pracownicy Ośrodków Doradztwa Rolniczego.**

## **2.4. Ceny wieprzowiny na giełdach towarowych w Polsce Internetowa Giełda e-WGT S.A.**

Tab. 5 Ceny transakcyjne mięsa wieprzowego.

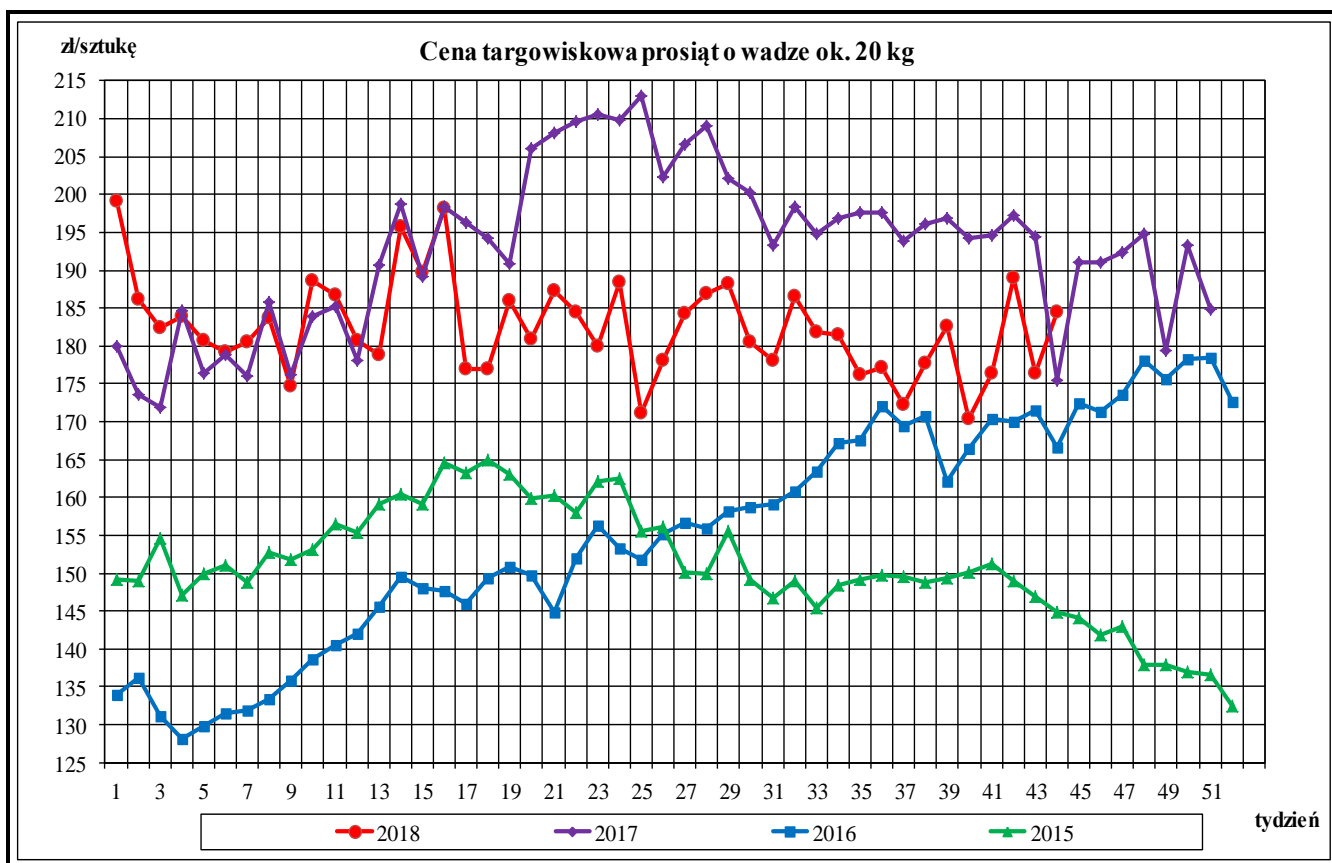
Towar	Parametry jakościowe	Data	Cena (zł/kg)*	Podaż (tony)	Sprzedaż (tony)
<b>I. MIĘSO WIEPRZOWE</b>					
<b>BRAK TRANSAKCJI NA RYNKU GIEŁDOWYM</b>					

\* - cena średnia

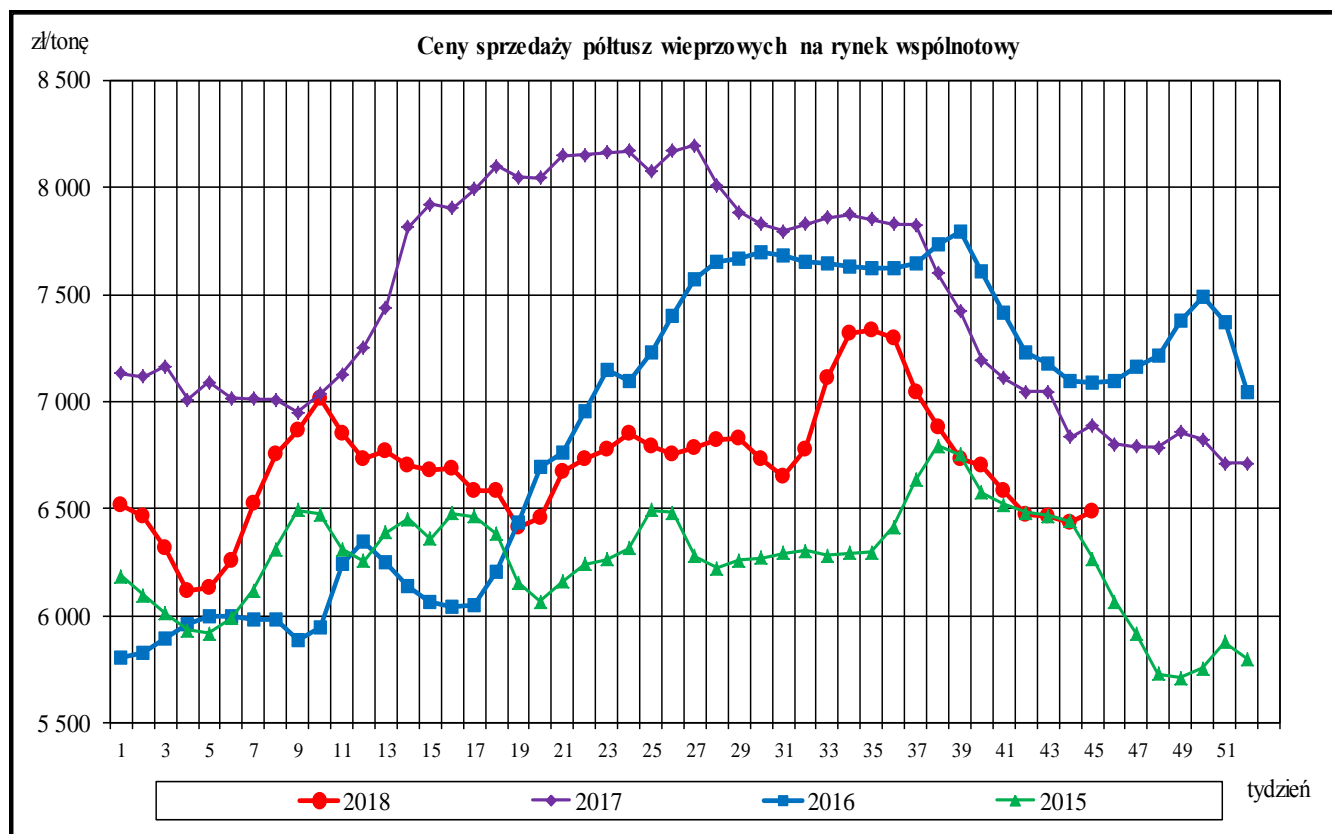
*Wykorzystanie możliwe z dokładnym podaniem źródła*

### 3. Graficzne prezentacje cen zakupu i sprzedaży na rynku wieprzowiny

Graficzna prezentacja cen targowiskowych prosiąt w 2018r. w porównaniu z 2017-2015r.

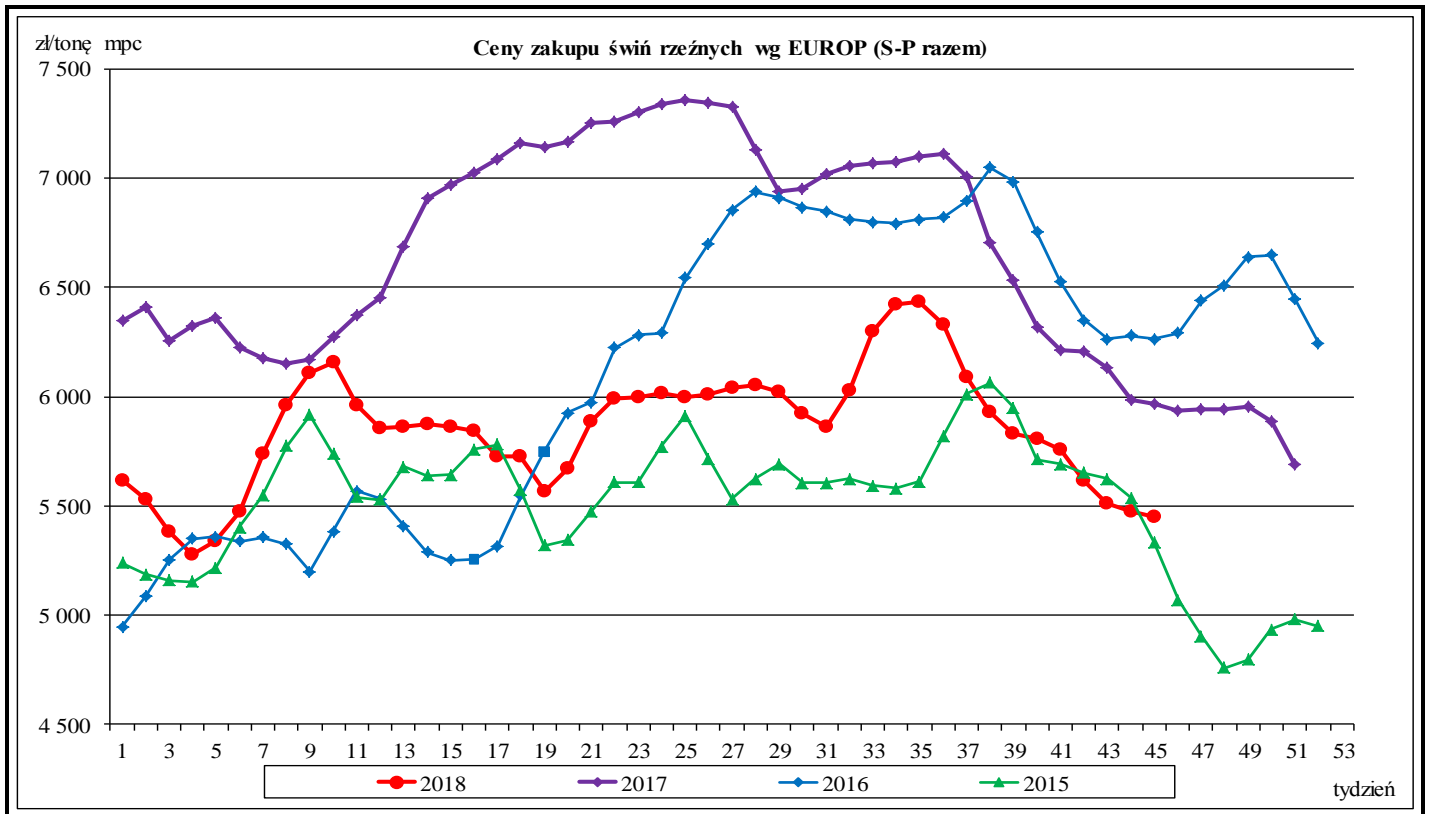


Graficzna prezentacja cen półtuszy wieprzowych w 2018r. w porównaniu z 2017-2015.

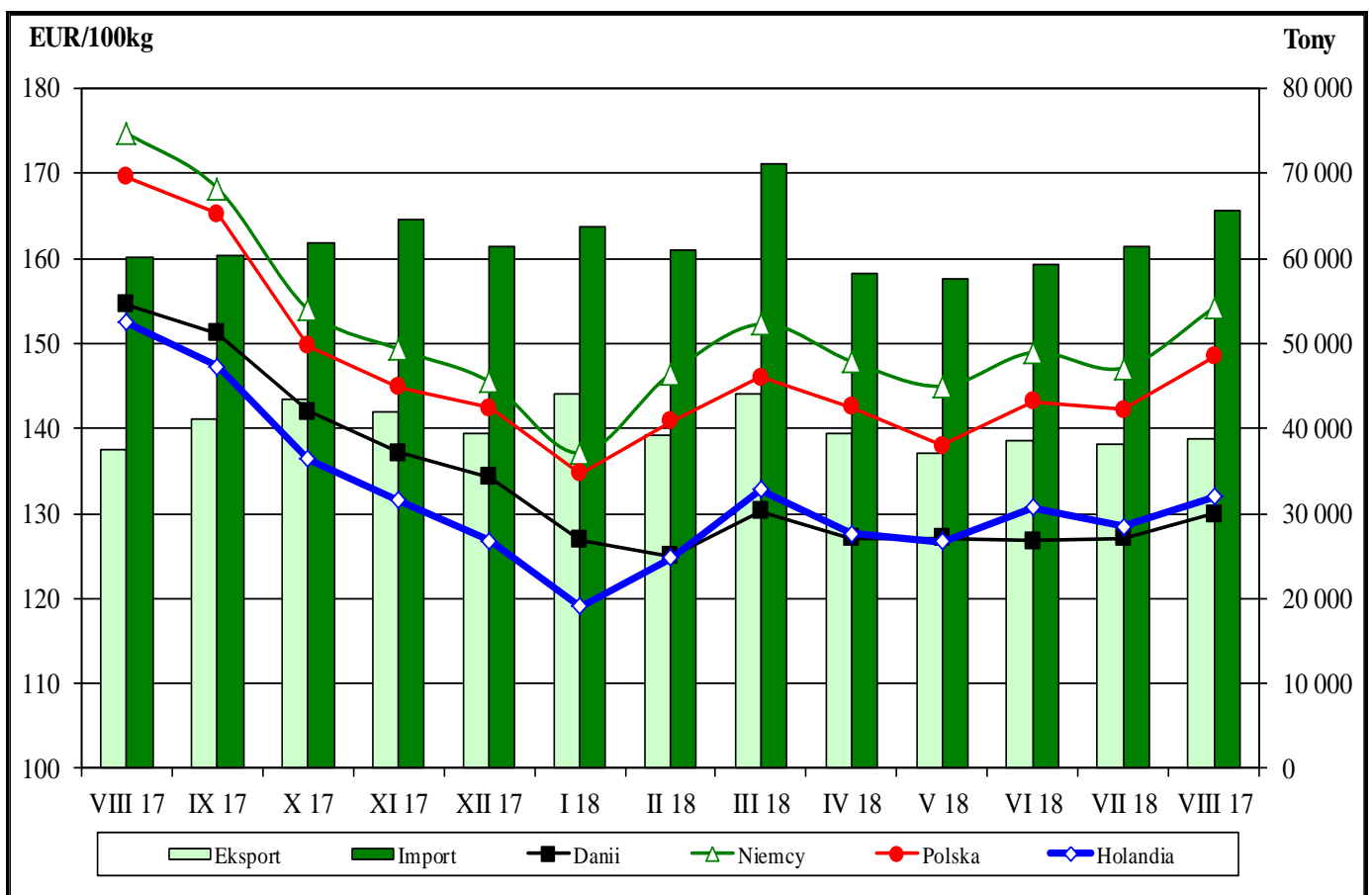


Wykorzystanie możliwe z dokładnym podaniem źródła

*Graficzna prezentacja cen zakupu świń rzeźnych w 2018r. w porównaniu z 2017-2015r.*



*Średnie miesięczne ceny rynkowe wieprzowiny w wybranych krajach UE oraz polski handel zagraniczny mięsem wieprzowym (kod CN 0203)*



*Wykorzystanie możliwe z dokładnym podaniem źródła*

**Rynkowe ceny tusz wieprzowych kl. E w UE ( €/100 kg w wadze poubojowej schłodzonej).**

						Cena w Polsce w % cen w :			
	UE-28	Polska	Niemcy	Dania	Holandia	UE-28	Niemcy	Dania	Holandia
<b>I 2016</b>	127,45	122,08	132,89	121,82	114,42	95,8	91,9	100,2	106,7
II	127,66	126,29	133,20	121,81	111,92	98,9	94,8	103,7	112,8
III	127,29	130,92	131,93	120,13	113,66	102,9	99,2	109,0	115,2
IV	127,57	127,53	131,85	123,73	115,29	100,0	96,7	103,1	110,6
V	136,85	136,86	143,89	128,84	125,31	100,0	95,1	106,2	109,2
VI	151,38	150,30	157,84	140,85	140,90	99,3	95,2	106,7	106,7
VII	161,56	161,22	168,60	149,53	149,05	99,8	95,6	107,8	108,2
VIII	163,47	163,28	169,78	147,14	147,72	99,9	96,2	111,0	110,5
IX	165,64	164,76	172,77	150,90	150,87	99,5	95,4	109,2	109,2
X	158,01	155,69	161,21	147,49	141,81	98,5	96,6	105,6	109,8
XI	151,55	149,12	157,48	142,51	136,19	98,4	94,7	104,6	109,5
XII	153,09	151,47	159,67	146,20	137,03	98,9	94,9	103,6	110,5
<b>I 2017</b>	151,69	149,99	157,40	141,79	138,36	98,9	95,3	105,8	108,4
II	152,31	148,98	156,61	141,49	139,25	97,8	95,1	105,3	107,0
III	156,53	153,49	161,92	143,98	143,56	98,1	94,8	106,6	106,9
IV	168,85	169,22	176,82	153,96	157,48	100,2	95,7	109,9	107,5
V	174,01	176,02	182,65	161,56	162,52	101,2	96,4	108,9	108,3
VI	176,72	178,89	185,64	163,49	165,05	101,2	96,4	109,4	108,4
VII	172,72	172,26	177,51	158,54	157,37	99,7	97,0	108,7	109,5
VIII	170,17	169,62	174,74	154,58	152,50	99,7	97,1	109,7	111,2
IX	165,32	165,27	168,26	151,26	147,29	100,0	98,2	109,3	112,2
X	151,43	150,02	154,01	142,05	136,42	99,1	97,4	105,6	110,0
XI	145,65	144,87	149,32	137,20	131,56	99,5	97,0	105,6	110,1
XII	142,79	142,46	145,52	134,29	126,81	99,8	97,9	106,1	112,3
<b>I 2018</b>	136,32	134,69	137,11	126,85	119,05	98,8	98,2	106,2	113,1
II	140,80	140,83	146,43	124,96	124,83	100,0	96,2	112,7	112,8
III	146,75	146,08	152,28	130,27	132,77	99,5	95,9	112,1	110,0
IV	143,73	142,58	147,90	127,14	127,67	99,2	96,4	112,1	111,7
V	141,60	137,94	144,97	127,14	126,63	97,4	95,2	108,5	108,9
VI	145,32	143,14	148,94	126,75	130,69	98,5	96,1	112,9	109,5
VII	144,01	142,17	147,13	127,13	128,49	98,7	96,6	111,8	110,6
VIII	148,73	148,50	154,21	130,01	131,93	99,8	96,3	114,2	112,6
IX	146,78	144,60	150,28	131,80	128,42	98,5	96,2	109,7	112,6
X	138,08	134,73	141,48	126,89	121,62	97,6	95,2	106,2	110,8
XI									
XII									

Źródło: Dane Komisji Europejskiej

**Średnie miesięczne ceny zakupu żywca wieprzowego w wadze żywej (zł/kg) bez VAT w latach 2010 - 2018 wg Zintegrowanego Systemu Rolniczej Informacji Rynkowej (ZSRIR)**

ZSRIR									
Miesiące	2018	2017	2016	2015	2014	2013	2012	2011	2010
I	4,23	4,94	4,03	4,04	5,01	5,11	5,07	3,74	3,71
II	4,54	4,86	4,17	4,42	4,62	5,21	5,23	3,99	3,65
III	4,65	4,98	4,23	4,38	4,76	5,31	5,13	4,25	3,71
IV	4,54	5,46	4,12	4,43	5,07	5,34	5,24	4,52	3,58
V	4,49	5,62	4,53	4,24	5,13	5,15	5,34	4,48	3,80
VI	4,68	5,72	4,99	4,49	5,32	5,59	5,63	4,62	4,38
VII	4,69	5,53	5,38	4,38	5,31	5,81	5,51	4,72	4,35
VIII	4,84	5,51	5,31	4,37	5,13	6,02	5,71	4,77	4,52
IX	4,71	5,33	5,41	4,61	4,92	6,00	5,96	5,01	4,24
X	<b>4,40</b>	4,85	5,04	4,39	4,58	5,71	5,94	5,08	3,85
XI		4,64	4,96	3,91	4,43	5,30	5,68	5,21	3,82
XII		4,55	5,09	3,83	4,11	5,27	5,33	5,58	3,94

Wykorzystanie możliwe z dokładnym podaniem źródła

#### 4. Miesięczne analizy cenowe

Zestawienie cen rynkowych zakupu tuczników ubitych w październiku i we wrześniu 2018 r.

#### SKUP - PAŹDZIERNIK 2018 - ZMIANY MIESIĘCZNE

Klasa półtuszy	CENA [zł/tonę]				Zmiana	%	Średnia	Struktura
	[MS]		[MPC]					
	wg EUROP	1.10.2018-4.11.2018	03.09.2018-30.09.2018	1.10.2018-4.11.2018	03.09.2018-30.09.2018	[%]	w tuszy	[kg/szt.]
<b>POLSKA</b>								
klasa S	5 896	6 277	5 781	6 153	-6,06	61,5	93,7	29,2
klasa E	5 779	6 183	5 665	6 062	-6,54	57,8	95,6	55,6
klasa U	5 407	5 841	5 301	5 727	-7,43	53,3	98,2	13,4
klasa R	5 066	5 493	4 966	5 385	-7,78	48,3	96,9	1,6
klasa O	4 550	5 035	4 461	4 937	-9,63	43,4	101,7	0,1
klasa P	4 203	4 671	4 120	4 580	-10,03	37,8	95,2	0,0
<b>S-P Razem</b>	<b>5 748</b>	<b>6 160</b>	<b>5 635</b>	<b>6 039</b>	<b>-6,69</b>	<b>58,1</b>	<b>95,4</b>	<b>100,0</b>
<b>REGION PÓLNOCNY</b>								
klasa S	5 924	6 347	5 808	6 223	-6,66	61,5	92,4	29,0
klasa E	5 793	6 216	5 679	6 094	-6,81	57,8	94,1	57,6
klasa U	5 443	5 852	5 336	5 737	-6,98	53,3	95,2	12,3
klasa R	5 089	5 505	4 989	5 397	-7,56	48,5	95,4	1,0
klasa O	4 554	4 946	4 465	4 849	-7,93	43,3	97,8	0,1
klasa P	*	4 705	*	4 613	*	*	*	*
<b>S-P Razem</b>	<b>5 779</b>	<b>6 204</b>	<b>5 665</b>	<b>6 083</b>	<b>-6,86</b>	<b>58,2</b>	<b>93,7</b>	<b>100,0</b>
<b>REGION ŚRODKOWO-WSCHODNI</b>								
klasa S	5 944	6 280	5 828	6 157	-5,35	61,7	94,3	34,5
klasa E	5 818	6 203	5 704	6 081	-6,20	57,6	96,7	50,3
klasa U	5 359	5 812	5 254	5 698	-7,78	53,3	101,9	13,7
klasa R	5 110	5 500	5 010	5 392	-7,09	48,0	97,1	1,4
klasa O	4 863	5 357	4 768	5 252	-9,22	43,1	98,6	0,1
klasa P	4 543	5 286	4 454	5 182	-14,06	37,4	96,3	0,0
<b>S-P Razem</b>	<b>5 784</b>	<b>6 177</b>	<b>5 670</b>	<b>6 056</b>	<b>-6,37</b>	<b>58,3</b>	<b>96,6</b>	<b>100,0</b>
<b>REGION POŁUDNIOWO-WSCHODNI</b>								
klasa S	5 853	6 250	5 738	6 127	-6,35	61,2	94,3	27,8
klasa E	5 789	6 184	5 676	6 063	-6,39	57,8	95,7	58,0
klasa U	5 490	5 884	5 382	5 768	-6,69	53,2	96,5	12,2
klasa R	5 002	5 419	4 904	5 312	-7,69	48,1	97,8	1,8
klasa O	4 340	4 724	4 255	4 632	-8,13	43,4	100,3	0,2
klasa P	4 369	4 176	4 283	4 094	4,62	38,2	102,7	0,0
<b>S-P Razem</b>	<b>5 753</b>	<b>6 156</b>	<b>5 640</b>	<b>6 035</b>	<b>-6,55</b>	<b>58,0</b>	<b>95,4</b>	<b>100,0</b>
<b>REGION ZACHODNI</b>								
klasa S	5 830	6 242	5 716	6 120	-6,60	61,5	93,4	24,4
klasa E	5 728	6 144	5 616	6 024	-6,76	57,8	95,3	59,0
klasa U	5 403	5 840	5 297	5 726	-7,50	53,4	96,7	14,2
klasa R	5 059	5 522	4 960	5 414	-8,38	48,5	96,8	2,2
klasa O	4 487	5 013	4 399	4 915	-10,49	43,4	104,7	0,2
klasa P	3 674	3 635	3 602	3 563	1,09	38,5	92,0	0,0
<b>S-P Razem</b>	<b>5 687</b>	<b>6 117</b>	<b>5 576</b>	<b>5 997</b>	<b>-7,03</b>	<b>57,9</b>	<b>95,1</b>	<b>100,0</b>

#### Makroregiony skupu świń rzeźnych wg EUROP

Makroregion Północny: województwa - kujawsko-pomorskie, pomorskie, warmińsko-mazurskie.

Makroregion Środkowo-wschodni: województwa - łódzkie, mazowieckie, podlaskie.

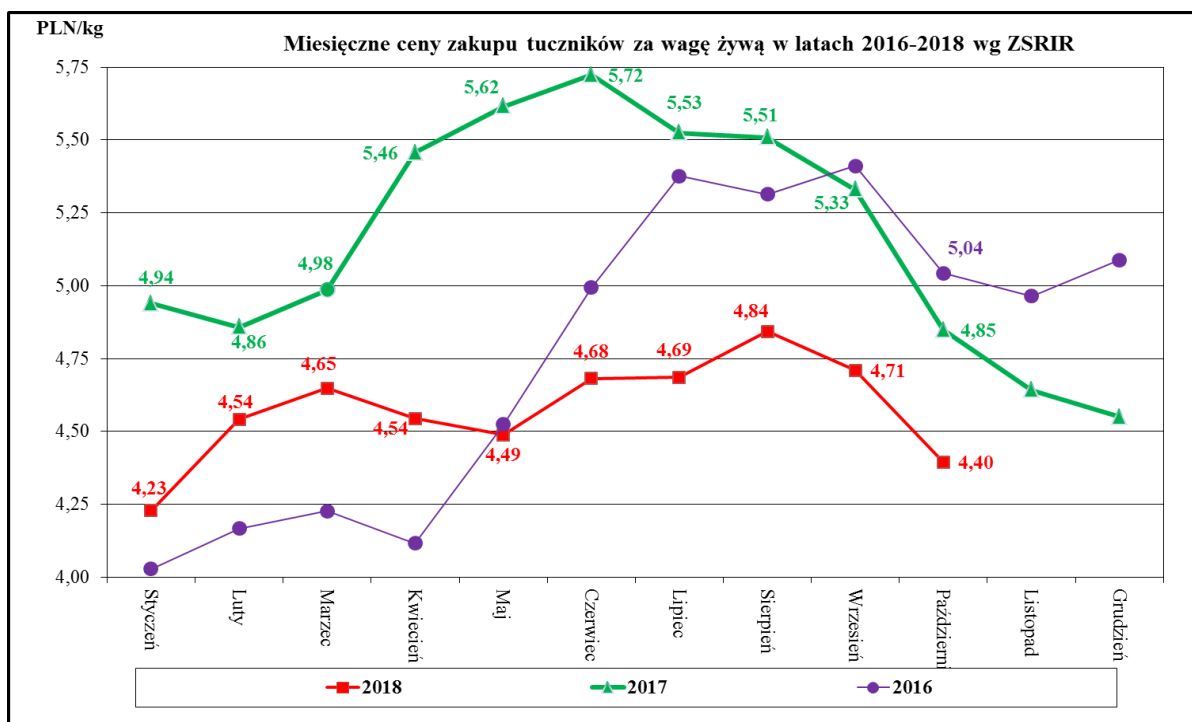
Makroregion Południowo-wschodni: województwa - lubelskie, małopolskie, podkarpackie, śląskie, świętokrzyskie.

Makroregion Zachodni: województwa - dolnośląskie, lubuskie, opolskie, wielkopolskie, zachodnio-pomorskie.

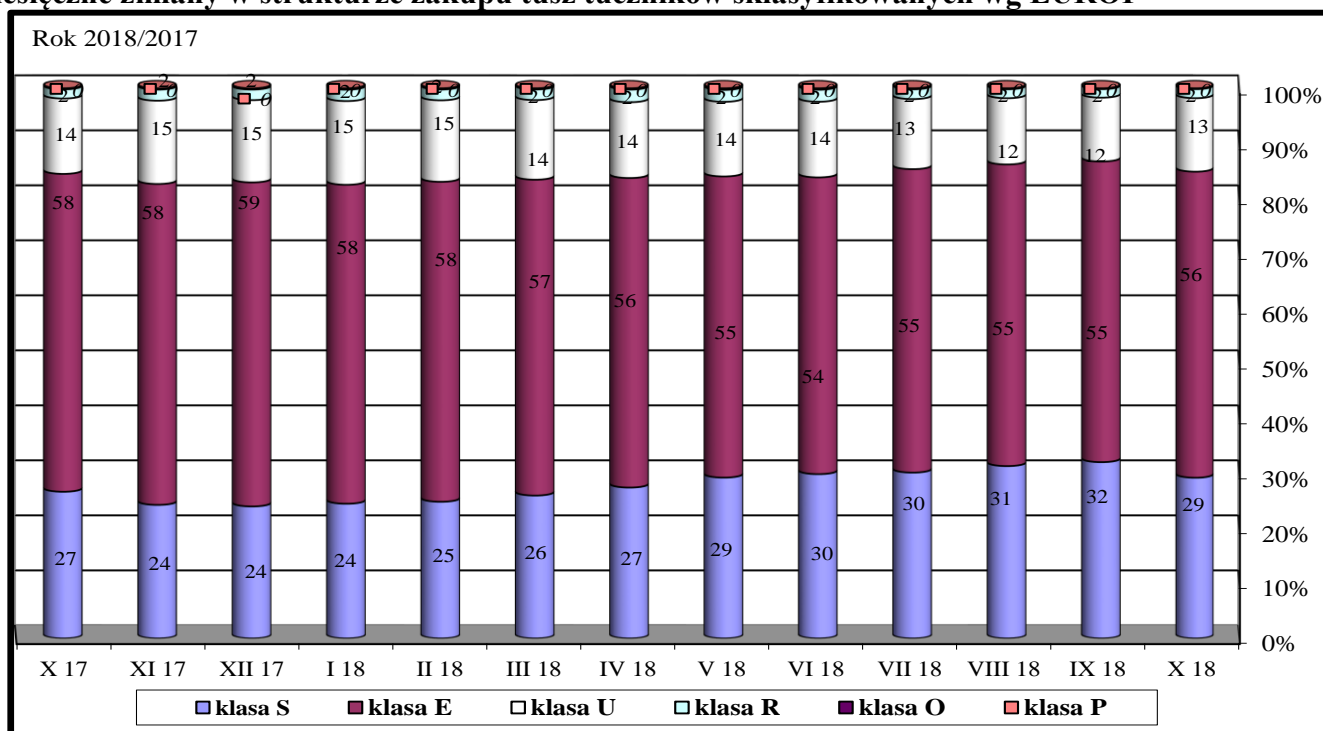
## Miesięczne ceny netto zakupu świń rzeźnych za wagę żywą w październiku i we wrześniu 2018 r.

CENA [zł/kg]		
MAKROREGIONY	X 2018	IX 2018
POLSKA	4,40	4,71
REGION PÓŁNOCNY	4,42	4,74
REGION ŚRODKOWO-WSCHODNI	4,42	4,72
REGION POŁUDNIOWO-WSCHODNI	4,40	4,71
REGION ZACHODNI	4,35	4,68

Średnie ceny netto zakupu świń rzeźnych za wagę żywą – obliczane na podstawie cen za żywiec wg masy poubojowej ciepłej (MPC) przy użyciu współczynnika wydajności rzeźnej podawanego przez GUS (0,78).



## Miesięczne zmiany w strukturze zakupu tusz tuczników sklasyfikowanych wg EUROP



Wykorzystanie możliwe z dokładnym podaniem źródła

## 5. Pogłowie trzody chlewnej w czerwcu 2018 roku (dane wstępne)

Źródło: GUS

\*Wstępne uogólnione wyniki reprezentacyjnego badania pogłowia świń obejmującego:

- wszystkie gospodarstwa osób prawnych i jednostek nieposiadających osobowości prawnej, - wylosowane gospodarstwa indywidualne (30 tys. gospodarstw - próba około 2%).



Według wstępnych danych\* pogłowie świń w czerwcu 2018 r. liczyło 11 827,5 tys. sztuk, wykazując w porównaniu z analogicznym okresem ubiegłego roku wzrost o 4,2%. Wzrost pogłowia wystąpił w grupie warchlaków o 4,8% i świń na ubój (tuczników) o 10,2%. W pozostałych grupach pogłowie obniżyło się, prosiąt o 4,8%, świń na chów o wadze 50 kg i więcej o 1,7%, w tym lochy o 1,6%.

### W strukturze stada trzody chlewnej ogółem udział poszczególnych grup produkcyjno – użytkowych w czerwcu 2018 r. wynosił:

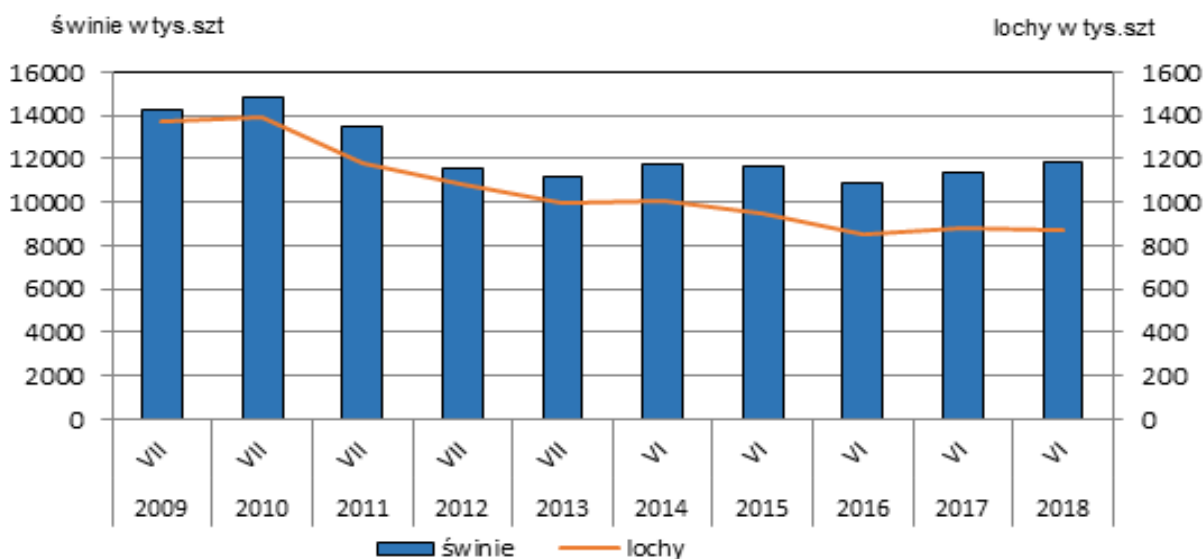
- prosięta o wadze do 20 kg – 23,2%,
- warchlaki o wadze od 20 kg do 50 kg – 29,0%,
- trzoda chlewna o wadze 50 kg i więcej, z przeznaczeniem na ubój – 40,3%,
- trzoda chlewna o wadze 50 kg i więcej, z przeznaczeniem na chów – 7,5%,
- w tym:
  - lochy na chów razem – 7,4%,
  - w tym lochy prośne – 4,9%.

**Największy udział w strukturze stada stanowiło pogłowie tuczników 40,3%**

Tablica 1. Pogłowie świń w czerwcu 2018 r.

WYSZCZEGÓLNIENIE	VI 2018 w tys. sztuk	VI 2017=100	III 2018=100
<b>Świnie</b>	<b>11827,5</b>	<b>104,2</b>	<b>98,6</b>
Prosięta o wadze do 20 kg	2743,6	96,2	98,5
Warchlaki o wadze od 20 kg do 50 kg	3434,2	104,8	104,8
Trzoda chlewna na ubój o wadze 50 kg i więcej (tuczniki)	4763,2	110,2	95,1
Trzoda chlewna na chów o wadze 50 kg i więcej	886,5	98,3	96,4
w tym lochy razem	870,8	98,4	96,4
w tym lochy prośne	583,6	96,9	96,5

Wykres 1. Pogłowie trzody chlewnej i loch w latach 2008 – 2018





## 6. Handel zagraniczny wieprzowiną trzodą żywą i mięsem wieprzowym

Handel zagraniczny towarami z rynku wieprzowiny w okresie I-VIII 2018. (dane wstępne)

**UWAGA: Dane są w trakcie weryfikacji - mogą być obarczone istotnymi błędami.**

TONY			
HANDEL ZAGRANICZNY	I-VIII 2018 Rok	I-VIII 2017 Rok	
EKSPORT	OGÓLEM	OGÓLEM	Roczna zmiana obrotów [%]
ŚWINIE ŻYWE (ogółem) - (kod CN 0103)	5 204	5 441	-4,4
z tego, handel z UE-28	5 144	5 437	-5,4
MIĘSO WIEPRZOWE - (kod CN 0203)	319 310	313 907	1,7
z tego, handel z UE-28	226 615	222 545	1,8
IMPORT	OGÓLEM	OGÓLEM	Roczna zmiana obrotów [%]
ŚWINIE ŻYWE (ogółem) - (kod CN 0103)	159 109	147 585	7,8
z tego, handel z UE-28	159 109	147 585	7,8
MIĘSO WIEPRZOWE - (kod CN 0203)	498 024	458 660	8,6
z tego, handel z UE-28	497 939	458 522	8,6

Źródło danych: Ministerstwo Finansów.

	EKSPORT	IMPORT
Udział% UE-28 w ogółem świnie żywe (ogółem)	98,8	100,0
Udział% UE-28 w ogółem mięsa wieprzowego	71,0	100,0

SALDO w tonach		
Wybrane towary	I-VIII 2018 Rok	I-VIII 2017 Rok
ŚWINIE ŻYWE (ogółem) - (kod CN 0103)	-153 905	-142 145
z tego, handel z UE-28	-153 965	-142 148
MIĘSO WIEPRZOWE - (kod CN 0203)	-178 714	-144 753
z tego, handel z UE-28	-271 324	-235 977

Handel zagraniczny towarami z rynku wieprzowiny w okresie I-VIII 2018. (dane wstępne)

**UWAGA: Dane są w trakcie weryfikacji - mogą być obarczone istotnymi błędami.**

Wartość [tys. EUR]		
HANDEL ZAGRANICZNY	I-VIII 2018 Rok	I-VIII 2017 Rok
EKSPORT	OGÓLEM	OGÓLEM
ŚWINIE ŻYWE (ogółem) - (kod CN 0103)	7 511	8 301
z tego, handel z UE-28	7 313	8 273
MIĘSO WIEPRZOWE - (kod CN 0203)	569 021	647 256
z tego, handel z UE-28	400 666	441 432
IMPORT	OGÓLEM	OGÓLEM
ŚWINIE ŻYWE (ogółem) - (kod CN 0103)	305 561	357 106
z tego, handel z UE-28	305 561	357 106
MIĘSO WIEPRZOWE - (kod CN 0203)	938 727	965 059
z tego, handel z UE-28	938 490	964 712

SALDO w [tys. EUR]		
Wartość [tys. EUR]	I-VIII 2018 Rok	I-VIII 2017 Rok
ŚWINIE ŻYWE (ogółem) - (kod CN 0103)	-298 050	-348 805
z tego, handel z UE-28	-298 248	-348 834
MIĘSO WIEPRZOWE - (kod CN 0203)	-369 706	-317 804
z tego, handel z UE-28	-537 824	-523 280

Wykorzystanie możliwe z dokładnym podaniem źródła

**UWAGA: Dane w trakcie weryfikacji - mogą być obarczone istotnymi błędami**

Eksport z Polski mięsa wieprzowego (kod 0203) - według ważniejszych krajów w okresie I-VIII 2018

EKSPORT							
I-VIII 2017 r.				I-VIII 2018 r.*			
Kraj	Wartość [tys. EUR]	Wartość [tys. PLN]	Wolumen [tony]	Kraj	Wartość [tys. EUR]	Wartość [tys. PLN]	Wolumen [tony]
<b>OGÓLEM</b>	<b>647 256</b>	<b>2 770 232</b>	<b>313 907</b>	<b>OGÓLEM</b>	<b>569 021</b>	<b>2 406 074</b>	<b>319 310</b>
USA	121 215	517 989	39 310	USA	108 393	457 368	42 958
Włochy	71 594	305 865	41 585	Włochy	59 444	251 477	41 656
Niemcy	65 304	279 761	46 726	Niemcy	55 065	232 956	47 301
Republika Czeska	50 685	216 803	18 549	Republika Czeska	50 050	211 865	19 222
Słowacja	47 246	202 238	20 190	Słowacja	47 956	202 891	23 214
Wielka Brytania	31 515	134 804	11 724	Litwa	27 805	117 730	14 016
Hongkong	28 146	120 929	19 425	Wielka Brytania	24 832	104 914	10 234
Litwa	25 283	108 137	13 032	Węgry	23 435	98 980	11 883
Węgry	23 693	101 715	10 193	Rumunia	22 726	96 014	12 688
Rumunia	22 216	94 677	10 820	Holandia	17 766	75 242	10 368
Kanada	19 983	86 046	6 270	Hiszpania	15 855	67 002	8 094
Łotwa	19 225	82 363	8 626	Hongkong	12 790	53 920	12 645
Hiszpania	16 927	72 223	8 128	Kanada	11 173	47 043	4 097
Holandia	14 047	60 239	6 510	Łotwa	10 730	45 385	5 003
Estonia	9 470	40 544	4 278	Estonia	9 838	41 524	4 692
Chile	8 817	38 143	4 202	Irlandia	7 283	30 945	2 615
Austria	7 340	31 363	3 440	Ukraina	7 168	30 584	5 123
Chorwacja	7 140	30 689	3 096	Wietnam	6 895	29 392	7 774
Dania	6 732	28 820	3 236	Chorwacja	6 053	25 577	3 116
Wietnam	4 935	21 257	4 057	Dania	6 015	25 390	3 584
Szwecja	4 493	19 242	1 342	Bulgaria	4 086	17 276	2 369
Irlandia	4 350	18 612	1 388	Belgia	3 908	16 547	3 154
Francja	4 280	18 215	1 803	Chile	3 703	15 592	1 970
Belgia	4 263	18 218	4 788	Szwecja	3 082	13 043	963

\* - Dane wstępne

Import do Polski mięsa wieprzowego (kod 0203) - według ważniejszych krajów w okresie I-VIII 2018

IMPORT							
I-VIII 2017 r.				I-VIII 2018 r.*			
Kraj	Wartość [tys. EUR]	Wartość [tys. PLN]	Wolumen [tony]	Kraj	Wartość [tys. EUR]	Wartość [tys. PLN]	Wolumen [tony]
<b>OGÓLEM</b>	<b>965 059</b>	<b>4 125 392</b>	<b>458 660</b>	<b>OGÓLEM</b>	<b>938 727</b>	<b>3 970 945</b>	<b>498 024</b>
Niemcy	282 231	1 207 166	119 240	Niemcy	267 543	1 131 477	121 021
Belgia	216 056	924 115	114 547	Belgia	219 330	927 808	133 489
Dania	156 436	667 365	87 714	Dania	147 977	626 666	93 979
Hiszpania	104 560	447 011	38 842	Hiszpania	103 337	437 136	41 832
Holandia	95 153	406 729	53 929	Holandia	87 084	368 226	56 171
Wielka Brytania	48 187	206 334	18 154	Wielka Brytania	48 213	203 994	19 854
Francja	17 558	75 141	9 685	Francja	18 443	77 941	11 594
Węgry	14 663	62 335	6 003	Szwecja	14 035	59 290	4 065
Włochy	11 718	50 029	4 021	Węgry	9 776	41 336	5 372
Szwecja	6 927	29 841	1 960	Włochy	8 927	37 568	3 175
Finlandia	3 979	17 010	1 291	Finlandia	5 252	22 230	3 260
Litwa	2 563	10 988	1 130	Irlandia	4 297	18 208	1 737
Irlandia	1 846	7 820	663	Portugalia	1 062	4 521	434
Estonia	1 028	4 350	416	Republika Czeska	973	4 123	745
Portugalia	877	3 737	366	Litwa	727	3 062	382
Republika Czeska	704	2 981	376	Austria	622	2 626	365

\* - Dane wstępne

Eksport z Polski świń żywych (ogółem) (kod 0103) - według ważniejszych krajów w okresie I-VIII 2018

EKSPORT							
I-VIII 2017 r.				I-VIII 2018 r.*			
Kraj	Wartość [tys. EUR]	Wartość [tys. PLN]	Wolumen [tony]	Kraj	Wartość [tys. EUR]	Wartość [tys. PLN]	Wolumen [tony]
<b>OGÓLEM</b>	<b>8 301</b>	<b>35 381</b>	<b>5 441</b>	<b>OGÓLEM</b>	<b>7 511</b>	<b>31 779</b>	<b>5 204</b>
Niemcy	2 698	11 503	1 554	Holandia	2 530	10 666	1 961
Włochy	2 441	10 402	1 631	Słowacja	1 867	7 932	1 519
Słowacja	2 105	8 941	1 421	Włochy	1 560	6 583	1 024
Holandia	849	3 630	670	Niemcy	921	3 895	452
Litwa	178	779	160	Republika Czeska	435	1 857	188
Ukraina	28	120	3	Ukraina	152	653	23

\* - Dane wstępne

Import do Polski świń żywych (ogółem) (kod 0103) - według ważniejszych krajów w okresie I-VIII 2018

IMPORT							
I-VIII 2017 r.				I-VIII 2018 r.*			
Kraj	Wartość [tys. EUR]	Wartość [tys. PLN]	Wolumen [tony]	Kraj	Wartość [tys. EUR]	Wartość [tys. PLN]	Wolumen [tony]
<b>OGÓLEM</b>	<b>357 106</b>	<b>1 526 634</b>	<b>147 585</b>	<b>OGÓLEM</b>	<b>305 561</b>	<b>1 291 980</b>	<b>159 109</b>
Dania	285 512	1 220 809	110 692	Dania	249 911	1 056 678	126 046
Niemcy	36 987	157 884	16 204	Niemcy	29 416	124 069	15 941
Litwa	17 062	72 925	13 717	Litwa	10 804	45 828	9 798
Holandia	10 363	44 236	3 926	Holandia	10 125	43 018	4 677
Węgry	2 684	11 503	981	Węgry	2 096	8 848	922
Słowacja	2 250	9 660	1 077	Słowacja	1 709	7 194	1 032

\* - Dane wstępne

7. Zestawienie z monitoringu rynku wieprzowiny z lat 2017-2013 (Pełne zestawienie z monitoringu w latach 2003-2017 w wersji Excel)

SKUP 2017						2016				2015			2014			2013					
Klasa półtuszy wieprzowych wg EUROP	CENA [zł/tonę] - [MPC] - masa poubojowa ciepła					Zmiana ceny 17/16 [%]	% mięsa w tuszy	Średnia masa tuszy [kg/szt.]	Struktura skupu [%]	%	Średnia	Struktura	%	Średnia	Struktura	%	Średnia	Struktura	%	Średnia	Struktura
	2017	2016	2015	2014	2013																
<b>POLSKA</b>																					
klasa S	6 761	6 324	5 711	6 439	7 272	6,9	61,3	92,1	23,2	61,2	90,5	17,8	61,2	90,4	17,1	61,1	89,3	17,4	61,2	87,7	16,2
klasa E	6 658	6 205	5 596	6 310	7 126	7,3	57,5	93,5	60,2	57,5	92,2	61,4	57,5	92,3	59,7	57,5	91,5	59,0	57,5	90,3	58,6
klasa U	6 215	5 719	5 156	5 877	6 696	8,7	53,3	95,3	14,5	53,3	93,8	17,9	53,2	94,0	19,6	53,2	93,3	19,9	53,2	92,5	21,1
klasa R	5 823	5 246	4 736	5 515	6 306	11,0	48,4	97,0	1,9	48,3	95,2	2,6	48,3	95,6	3,2	48,2	94,9	3,3	48,3	94,3	3,7
klasa O	5 348	4 638	4 183	5 006	5 847	15,3	43,5	100,0	0,2	43,6	98,9	0,3	43,6	99,8	0,4	43,5	98,0	0,3	43,6	96,7	0,4
klasa P	4 597	3 856	3 471	4 277	5 239	19,2	38,4	101,9	0,0	38,6	91,9	0,0	38,6	93,4	0,1	38,3	90,8	0,0	38,6	86,2	0,0
<b>S-P Razem</b>	<b>6 597</b>	<b>6 106</b>	<b>5 493</b>	<b>6 212</b>	<b>7 018</b>	<b>8,0</b>	<b>57,6</b>	<b>93,5</b>	<b>100,0</b>	<b>57,1</b>	<b>92,3</b>	<b>100,0</b>	<b>56,9</b>	<b>92,5</b>	<b>100,0</b>	<b>56,9</b>	<b>91,6</b>	<b>100,0</b>	<b>56,8</b>	<b>90,5</b>	<b>100,0</b>
<b>REGION PÓLNOČNY</b>																					
klasa S	6 818	6 390	5 729	6 472	7 277	6,7	61,1	91,8	22,1	61,1	91,3	17,9	61,1	90,5	15,7	61,2	87,9	17,0	61,2	86,6	17,2
klasa E	6 691	6 247	5 623	6 331	7 113	7,1	57,8	92,2	64,1	57,7	91,5	65,3	57,7	91,3	65,2	57,7	89,9	64,4	57,7	88,6	63,3
klasa U	6 264	5 768	5 185	5 895	6 660	8,6	53,3	94,6	12,4	53,3	93,4	15,1	53,2	93,8	16,6	53,2	92,8	16,4	53,2	91,7	16,8
klasa R	5 904	5 365	4 825	5 505	6 316	10,1	48,3	96,0	1,3	48,3	94,7	1,6	48,2	95,0	2,2	48,2	94,4	2,1	48,2	93,4	2,3
klasa O	5 328	4 793	4 268	4 972	5 767	11,1	43,4	96,5	0,1	43,4	95,8	0,1	43,4	96,7	0,2	43,4	95,5	0,2	43,4	93,7	0,3
klasa P	5 076	4 557	3 918	4 441	5 391	11,4	38,4	93,4	0,0	38,9	95,0	0,0	38,9	97,4	0,0	38,7	98,7	0,0	38,9	95,0	0,0
<b>S-P Razem</b>	<b>6 652</b>	<b>6 182</b>	<b>5 543</b>	<b>6 260</b>	<b>7 038</b>	<b>7,6</b>	<b>57,8</b>	<b>92,5</b>	<b>100,0</b>	<b>57,5</b>	<b>91,8</b>	<b>100,0</b>	<b>57,2</b>	<b>91,7</b>	<b>100,0</b>	<b>57,3</b>	<b>90,2</b>	<b>100,0</b>	<b>57,3</b>	<b>88,9</b>	<b>100,0</b>
<b>REGION ŚRODKOWO-WSCHODNI</b>																					
klasa S	6 752	6 403	5 792	6 493	7 313	5,5	61,2	92,2	23,2	61,0	90,0	13,3	61,0	90,3	13,4	61,0	90,0	14,3	61,0	87,8	11,2
klasa E	6 704	6 290	5 684	6 387	7 202	6,6	57,0	94,1	60,8	57,0	92,3	64,3	57,2	92,5	62,0	57,3	92,6	62,1	57,1	91,0	61,5
klasa U	6 165	5 728	5 228	5 935	6 725	7,6	53,3	95,4	14,1	53,3	94,0	19,4	53,2	93,8	21,1	53,1	93,6	20,1	53,1	92,8	23,0
klasa R	5 801	5 272	4 815	5 597	6 336	10,0	48,3	96,1	1,8	48,3	94,8	2,8	48,3	94,7	3,2	48,2	93,7	3,2	48,2	93,4	3,9
klasa O	5 577	4 856	4 480	5 336	6 050	14,8	43,5	97,6	0,2	43,5	96,9	0,3	43,5	96,9	0,3	43,6	95,2	0,3	43,6	95,0	0,4
klasa P	4 862	4 369	3 970	4 766	5 478	11,3	37,6	95,2	0,0	37,9	98,4	0,0	37,7	98,6	0,0	36,8	95,9	0,0	36,8	93,8	0,0
<b>S-P Razem</b>	<b>6 619</b>	<b>6 160</b>	<b>5 568</b>	<b>6 281</b>	<b>7 063</b>	<b>7,4</b>	<b>57,3</b>	<b>93,9</b>	<b>100,0</b>	<b>56,5</b>	<b>92,4</b>	<b>100,0</b>	<b>56,5</b>	<b>92,5</b>	<b>100,0</b>	<b>56,6</b>	<b>92,4</b>	<b>100,0</b>	<b>56,2</b>	<b>91,2</b>	<b>100,0</b>
<b>REGION POŁUDNIOWO-WSCHODNI</b>																					
klasa S	6 780	6 282	5 707	6 494	7 320	7,9	61,3	92,6	25,6	61,3	91,3	25,1	61,3	90,8	23,8	61,3	89,4	23,6	61,3	88,3	22,8
klasa E	6 646	6 157	5 561	6 298	7 077	7,9	57,8	93,8	58,0	57,8	93,1	56,2	57,7	93,2	55,4	57,7	91,6	56,3	57,7	90,5	55,5
klasa U	6 237	5 692	5 131	5 857	6 627	9,6	53,1	95,5	14,1	53,1	94,2	15,7	53,1	94,7	17,1	53,1	93,1	17,0	53,1	92,6	18,1
klasa R	5 688	5 117	4 639	5 385	6 102	11,2	48,1	97,2	2,2	48,1	95,8	2,7	48,0	96,5	3,2	48,1	94,7	2,8	48,1	94,5	3,2
klasa O	4 962	4 305	3 997	4 815	5 487	15,2	43,3	99,6	0,2	43,3	98,5	0,3	43,2	98,6	0,4	43,2	96,1	0,3	43,3	96,7	0,4
klasa P	4 929	3 923	3 659	4 286	5 270	25,6	37,3	97,3	0,0	38,0	100,2	0,0	38,1	101,1	0,0	37,6	98,7	0,0	38,2	97,9	0,0
<b>S-P Razem</b>	<b>6 596</b>	<b>6 078</b>	<b>5 482</b>	<b>6 235</b>	<b>7 008</b>	<b>8,5</b>	<b>57,8</b>	<b>93,8</b>	<b>100,0</b>	<b>57,6</b>	<b>92,9</b>	<b>100,0</b>	<b>57,4</b>	<b>93,0</b>	<b>100,0</b>	<b>57,4</b>	<b>91,4</b>	<b>100,0</b>	<b>57,3</b>	<b>90,5</b>	<b>100,0</b>
<b>REGION ZACHODNI</b>																					
klasa S	6 728	6 254	5 637	6 333	7 206	7,6	61,5	91,9	22,7	61,4	90,1	18,9	61,3	90,2	18,4	61,2	89,2	18,4	61,3	88,0	18,9
klasa E	6 591	6 095	5 487	6 188	7 041	8,1	57,8	93,7	58,4	57,8	92,0	58,9	57,7	92,4	56,5	57,7	90,9	53,6	57,7	90,1	53,5
klasa U	6 230	5 700	5 068	5 816	6 700	9,3	53,4	95,4	16,3	53,4	93,7	19,0	53,3	94,1	20,8	53,3	93,2	23,2	53,3	92,3	22,6
klasa R	5 878	5 248	4 676	5 485	6 342	12,0	48,5	98,0	2,3	48,6	95,5	2,7	48,5	96,3	3,7	48,2	96,3	4,2	48,5	95,4	4,5
klasa O	5 342	4 595	4 059	4 830	5 827	16,2	43,7	102,6	0,3	43,8	101,4	0,4	43,8	102,8	0,5	43,6	102,0	0,4	43,7	99,7	0,5
klasa P	4 470	3 758	3 404	4 187	5 157	18,9	38,8	104,7	0,0	38,8	90,4	0,1	38,7	92,4	0,2	38,5	88,9	0,1	39,0	82,7	0,1
<b>S-P Razem</b>	<b>6 540</b>	<b>6 015</b>	<b>5 383</b>	<b>6 086</b>	<b>6 951</b>	<b>8,7</b>	<b>57,7</b>	<b>93,7</b>	<b>100,0</b>	<b>57,3</b>	<b>92,1</b>	<b>100,0</b>	<b>57,0</b>	<b>92,5</b>	<b>100,0</b>	<b>56,8</b>	<b>91,4</b>	<b>100,0</b>	<b>56,9</b>	<b>90,5</b>	<b>100,0</b>

Wykorzystanie możliwe z dokładnym podaniem źródła

Biuletyn „*Rynek mięsa wieprzowego*” ukazuje się w każdy czwartek.  
Informacje zamieszczane w tym biuletynie przekazywane są przez współpracujące z nami podmioty na podstawie Ustawy o badaniach rynkowych z dnia 30 marca 2001r.

**Wydawca:**

Ministerstwo Rolnictwa i Rozwoju Wsi,  
Departament Promocji i Jakości Żywności  
ul. Wspólna 30, 00-930 Warszawa,  
tel. (022) 623-16-32, fax (022) 623-23-00.

E-mail: [biuletyn@minrol.gov.pl](mailto:biuletyn@minrol.gov.pl)

Autor: Agnieszka Szarejko-Pater tel. (022) 623-21-69; E-mail: [Agnieszka.Pater@minrol.gov.pl](mailto:Agnieszka.Pater@minrol.gov.pl)

Biuletyny są dostępne pod adresem: Internet: <http://www.minrol.gov.pl>