

MINISTERSTWO ROLNICTWA I ROZWOJU WSI

ZINTEGROWANY SYSTEM ROLNICZEJ INFORMACJI RYNKOWEJ - (ZSRIR)

(podstawa prawna: ustawa o rolniczych badaniach rynkowych z dnia 30 marca 2001 r.)

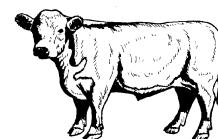
WYDZIAŁ INFORMACJI RYNKOWEJ I STATYSTYKI ROLNEJ

Szanowni Państwo,

Uprzejmie informujemy, że ostatni Biuletyn w 2018 roku zostanie wydany w dniu 20.12.2018 r. (nr 50 - za okres 10-16.12 br.). Natomiast kolejny Biuletyn nr 51/52, będzie opublikowany w dniu 3 stycznia 2019 roku i będzie dotyczył łącznie dwóch tygodni, tj. okresu od 17 do 30 grudnia 2018 roku.

Rynek wołowiny i cielęciny

(informacja tygodniowa¹)



NR 49/2018

Czwartek, 13 grudnia 2018 r.

Notowania² w okresie: 03.12 – 09.12.2018r.

1. Ceny zakupu bydła rzeźnego w Polsce

Tablica 1. Zbiorcze zestawienie danych dotyczących zakupionego bydła rzeźnego w ubojniach w kraju

POLSKA										
Kategoria bydła	CENA ZAKUPU*					Średnia masa tuszy ciepłej		Liczba sztuk Zmiana tyg. [%]	Struktura skupu	
	wg w.ż.*	dla mpc**	dla mps**	Zmiana ceny [%]		[kg]	Zmiana tyg. [%]		[%]	Zmiana tyg. [w pkt.%]
	2018-12-09	2018-12-09	2018-12-09	tyg.	roczna	2018-12-09	[%]	2018-12-09	[w pkt.%]	
Bydło ogółem	6,66	12 848	13 105	0,3	-6,2	317,7	2,0	7,2	100,0	-
bydło 8-12 m-cy (Z)	7,79	14 453	14 742	14,9	6,5	341,9	28,2	104,8	0,2	0,1
byki 12-24 m-ce (A)	7,34	13 779	14 054	-0,5	-5,7	351,8	0,7	16,3	36,8	2,9
byki > 24 m-cy (B)	7,26	13 616	13 889	-0,4	-6,1	388,9	0,6	30,9	10,0	1,8
wolce > 12 m-cy (C)	--	--	--	--	--	--	--	--	--	--
krowy (D)	5,29	10 853	11 070	-0,7	-8,4	277,5	1,1	-3,5	32,0	-3,6
jałówki > 12 m-cy (E)	6,88	13 279	13 544	-0,2	-1,8	285,2	-0,2	1,1	20,9	-1,3

* - jest to cena netto zapłacona dostawcom bydła za dostarczony do rzeźni pełnowartościowy żywiec wołowy na bazie franco zakład czyli wraz z kosztami transportu dostawcy jak i rzeźni jeśli poniosła ona koszty transportu związane z zakupem żywca. Cena ta zawiera również wszelkie dodatkowe płatności (premie, nagrody itp.) niezależnie od okresu w jakim zostały wypłacone.

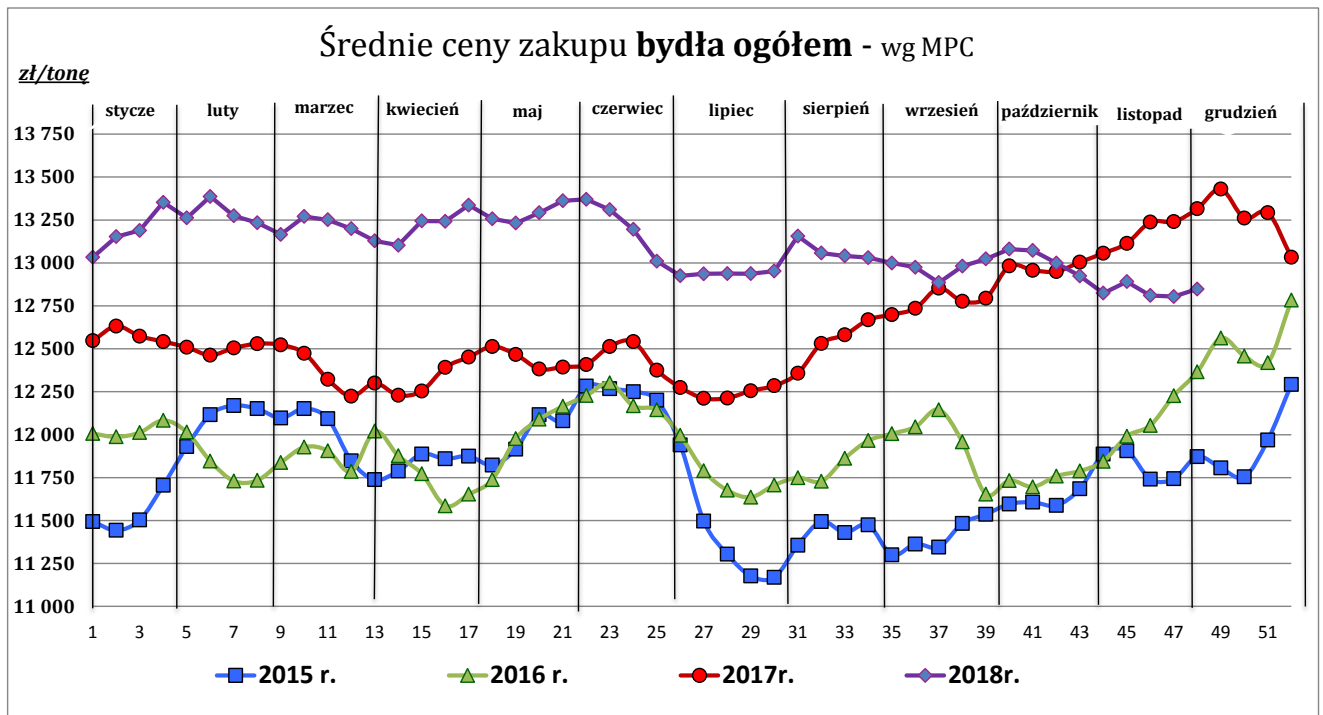
¹ Wersja biuletynu z prezentacją graficzną danych publikowana jest w ostatnim tygodniu każdego miesiąca.

² Badanie cen zakupu i cen sprzedaży w zakładach mięsnych prowadzone jest na reprezentatywnej próbie. Ceny zakupu rejestrowane są dla klas SEUROP wg rozporządzenia Rady (WE) Nr 1234/2007 z dnia 22 października 2007r. ustanawiającego wspólną organizację rynków rolnych oraz przepisy szczegółowe dotyczące niektórych produktów rolnych („rozporządzenie o jednolitej wspólnej organizacji rynku”) (Dz.U. L 299 z 16.11.2007, str. 1, z późn. zm.) i wg rozporządzenia Komisji (WE) nr 1249/2008 z dnia 10 grudnia 2008 r. r. ustanawiającego szczegółowe zasady wdrożenia wspólnotowych skal klasyfikacji tusz wołowych, wieprzowych i baranich oraz raportowania ich cen (Dz. U. Nr L 337 z 16.12.2008, str. 3 z późn. zm.) oraz rozporządzenia Ministra Rolnictwa i Rozwoju Wsi z dnia 4 lutego 2009 r. w sprawie szczegółowego sposobu oznaczania klasy jakości handlowej tusz wołowych (Dz.U. z dn. 19.02.2009r. Nr 28, poz. 180). Ceny zakupu rejestrowane są dla masy poubojowej schłodzonej. Badanie cen targowiskowych prowadzone jest na targowiskach na których dokonywany jest obrót bydłem a ceny rejestrowane są jako średnie arytmetyczne zrealizowanych transakcji

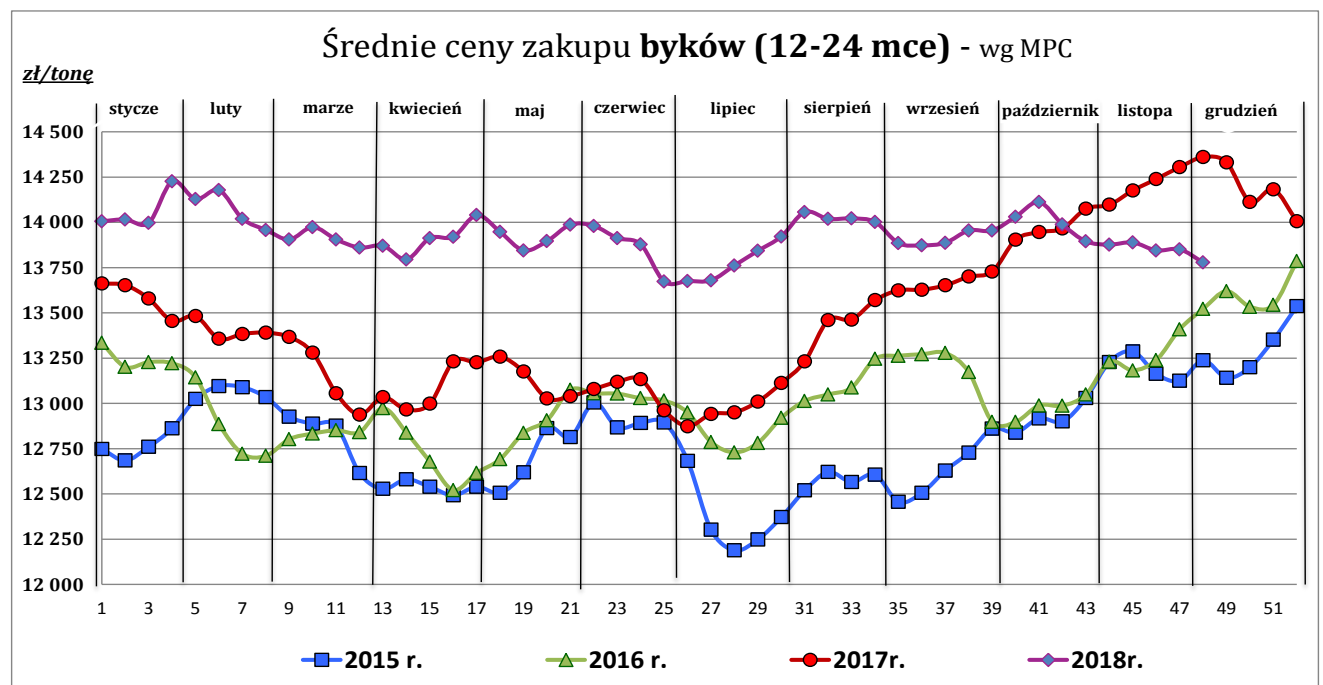
Wykorzystanie możliwe z dokładnym podaniem źródła

Z i n t e g r o w a n y S y s t e m
R o l n i c z e j I n f o r m a c j i R y n k o w e j

** - w.ż. - waga żywa (cenę za wagę żywą wyliczono stosując średnie wskaźniki wydajności rzeźnej uzyskane w Polsce (średnia ważona) w latach 2011-2015: bydlę ogółem - 0,518 (było 0,507); byki do 2 lat - 0,539 (było 0,550); byki > 2 lat - 0,535 (było 0,520); wołce - 0,54 (było 0,540); krowy - 0,465 (było 0,478) i jałówki - 0,516 (było 0,530),
 mpc - masa poubojowa ciepła, mps - masa poubojowa schłodzona,
 *** z uwagi na ustawy o obowiązkach nieidentyfikowalności danych, ceny nie podano



Źródło: Zintegrowany System Rolniczej Informacji Rolniczej (ZSRIR – MRiRW)



Źródło: Zintegrowany System Rolniczej Informacji Rolniczej (ZSRIR – MRiRW)

Tablica 2. Zbiorcze zestawienie danych dotyczących zakupu bydła rzeźnego wg makroregionów

MAKROREGION									
Kategoria bydła	Cena zakupu				Średnia tuszy [kg]	masa ciepłej Zmiana tyg. [%]	Zmiana tyg. poziomu uboju [%]	Struktura zakupu	
	wg w.ż. [zł/kg]	dla mpc [zł/tonę]	dla mps [zł/tonę]	Zmiana tyg. [%]				[%]	Zmiana tyg. [w pkt. %]
	2018-12-09	2018-12-09	2018-12-09	2018-12-09	2018-12-09	tyg. [%]		2018-12-09	
Centralny									
Bydło ogółem	6,70	12 940	13 199	0,6	318,0	1,8	2,9	100,0	-
bydło 8-12 m-cy (Z)	7,56	14 023	14 303	13,3	267,5	-1,6	-50,0	0,1	-0,1
byki 12-24 m-ce (A)	7,37	13 824	14 101	-0,2	352,1	0,5	10,4	35,9	2,4
byki > 24 m-cy (B)	7,27	13 638	13 910	-0,3	391,3	0,2	36,9	11,6	2,9
wolce > 12 m-cy (C)	--	--	--	--	--	--	--	--	--
krowy (D)	5,26	10 797	11 013	-0,5	272,2	0,5	-8,4	29,5	-3,7
jałówki > 12 m-cy (E)	6,93	13 374	13 642	0,0	286,6	-0,7	-3,8	22,9	-1,6
Południowy									
Bydło ogółem	6,70	12 928	13 187	-0,1	319,6	2,3	13,7	100,0	-
bydło 8-12 m-cy (Z)	7,83	14 526	14 817	9,4	358,9	43,5	600,0	0,5	0,4
byki 12-24 m-ce (A)	7,34	13 776	14 052	-1,0	351,5	1,0	24,1	40,7	3,4
byki > 24 m-cy (B)	7,26	13 621	13 894	-0,8	383,8	1,7	23,8	8,3	0,7
wolce > 12 m-cy (C)	--	--	--	--	--	--	--	--	--
krowy (D)	5,38	11 056	11 277	-1,1	283,1	1,4	2,1	31,2	-3,6
jałówki > 12 m-cy (E)	6,88	13 285	13 550	-0,4	282,7	0,9	8,8	19,3	-0,9
Północny									
Bydło ogółem	5,97	11 525	11 755	0,3	303,6	1,2	3,6	100,0	-
bydło 8-12 m-cy (Z)	--	--	--	--	--	--	--	0,0	0,0
byki 12-24 m-ce (A)	6,99	13 124	13 386	0,1	350,4	-0,9	11,7	19,4	1,4
byki > 24 m-cy (B)	7,10	13 316	13 582	0,1	394,6	-2,2	15,6	7,5	0,8
wolce > 12 m-cy (C)	--	--	--	--	--	--	--	--	--
krowy (D)	5,04	10 354	10 561	-0,7	280,0	1,6	-0,3	57,4	-2,2
jałówki > 12 m-cy (E)	6,27	12 104	12 346	0,7	288,2	0,5	4,0	15,6	0,1

*- z uwagi na ustawowy obowiązek nieidentyfikowalności danych, ceny nie podano

** - z uwagi na brak porównywalności w obecnym tygodniu, danych nie podano

Makroregiony skupu bydła oraz sprzedaży wołowiny w ćwierćtuszach

Nazwa makroregionu	Województwa wchodzące w skład makroregionu
centralny	kujawsko-pomorskie, mazowieckie, łódzkie, wielkopolskie, lubuskie
południowy	lubelskie, małopolskie, podkarpackie, świętokrzyskie, dolnośląskie, opolskie, śląskie
północny	podlaskie, pomorskie, warmińsko-mazurskie, zachodnio-pomorskie

Wykorzystanie możliwe z dokładnym podaniem źródła

**Z i n t e g r o w a n y S y s t e m
R o l n i c z e j I n f o r m a c j i R y n k o w e j**

2. Ceny sprzedaży wołowiny w Polsce

Tablica 3. Średnie ceny netto i struktura sprzedaży ćwierci wołowych w ubojniach bydła z przeznaczeniem na rynek wewnętrzny dla Polski oraz makroregionów

TOWAR	CENA [zł/tona]		Zmiana tygodniowa ceny [%]	Struktura sprzedaży			Wielkość sprzedaży zmiana tyg. [%]
	2018-12-09	2018-12-02		2018-12-09	2018-12-02	Zmiana tygodniowa [%]	
POLSKA							
Ćwierci z buhajków do 2 lat - OGÓLEM	13 581	13 632	-0,4	100,00	100,00	--	-17,8
ćwierci przednie	10 915	10 971	-0,5	12,28	8,03	52,9	25,7
ćwierci tylne	16 109	15 867	1,5	11,86	8,00	48,4	22,0
ćwierci kompensowane	13 616	13 674	-0,4	75,86	83,98	-9,7	-25,7
Ćwierci z krów rzeźnych - OGÓLEM	10 964	10 944	0,2	100,00	100,00	--	-8,0
ćwierci przednie	9 335	9 483	-1,6	3,53	3,47	1,8	-6,3
ćwierci tylne	14 116	14 220	-0,7	3,95	4,77	-17,2	-23,8
ćwierci kompensowane	10 891	10 829	0,6	92,52	91,76	0,8	-7,2
CENTRALNY							
Ćwierci z buhajków do 2 lat - OGÓLEM	13 336	13 571	-1,7	100,00	100,00	--	-19,9
ćwierci przednie	10 964	11 025	-0,6	9,70	3,25	198,2	138,9
ćwierci tylne	15 079	13 671	10,3	2,79	1,65	68,5	35,0
ćwierci kompensowane	13 544	13 656	-0,8	87,52	95,09	-8,0	-26,3
Ćwierci z krów rzeźnych - OGÓLEM	10 929	10 782	1,4	100,00	100,00	--	1,9
ćwierci przednie	--	*	--	0,00	0,20	--	--
ćwierci tylne	*	--	--	0,23	0,00	--	--
ćwierci kompensowane	10 923	10 784	1,3	99,77	99,80	0,0	1,8
PÓLUDNIOWY							
Ćwierci z buhajków do 2 lat - OGÓLEM	13 736	13 665,9	0,5	100,00	100,00	--	-17,0
ćwierci przednie	10 871	10 915	-0,4	18,34	14,28	28,5	6,7
ćwierci tylne	16 238	16 110	0,8	24,05	15,97	50,6	25,0
ćwierci kompensowane	13 604	13 669	-0,5	57,60	69,75	-17,4	-31,4
Ćwierci z krów rzeźnych - OGÓLEM	10 831	10 968	-1,2	100,00	100,00	--	-21,9
ćwierci przednie	*	*	--	1,52	0,81	--	--
ćwierci tylne	*	*	--	0,16	2,75	--	--
ćwierci kompensowane	10 848	10 900	-0,5	98,32	96,44	1,9	-20,4
PÓLNOCNY							
Ćwierci z buhajków do 2 lat - OGÓLEM	13 882	13 737	1,1	100,00	100,00	--	-13,3
ćwierci przednie	*	*	--	1,76	4,38	--	--
ćwierci tylne	*	*	--	3,22	4,20	--	--
ćwierci kompensowane	13 856	13 750	0,8	95,02	91,42	3,9	-9,9
Ćwierci z krów rzeźnych - OGÓLEM	11 246	11 235	0,1	100,00	100,00	--	-0,9
ćwierci przednie	*	*	--	14,28	15,58	--	--
ćwierci tylne	*	*	--	17,83	18,73	--	--
ćwierci kompensowane	10 891	10 766	1,2	67,89	65,69	3,3	2,4

* - z uwagi na ustawy o obowiązkach nieidentyfikowalności danych, ceny nie podano.

Makroregiony skupu bydła oraz sprzedaży wołowiny w ćwiercuszach

Nazwa makroregionu	Województwa wchodzące w skład makroregionu
centralny	kujawsko-pomorskie, mazowieckie, łódzkie, wielkopolskie, lubuskie
południowy	lubelskie, małopolskie, podkarpackie, świętokrzyskie, dolnośląskie, opolskie, śląskie
północny	podlaskie, pomorskie, warmińsko-mazurskie, zachodnio-pomorskie

Wykorzystanie możliwe z dokładnym podaniem źródła

**Zintegrowany System
Rolniczej Informacji Rynkowej**

Tablica 4. Średnie ceny netto sprzedaży elementów mięsa wołowego z przeznaczeniem na rynek wewnętrzny dla Polski oraz makroregionów w okresie: 03.12–09.12.2018 r.

Makroregion	Cena sprzedaży [zł/tonę]		Tygodniowa zmiana ceny [%]	
	rostbef z/k	udziec b/k	rostbef z/k	udziec b/k
Ogółem kraj	28 020	22 071	6,9	2,0
Południowo-zachodni	*	*	--	--
Wielkopolski	28 571	22 342	8,0	2,0
Północno-zachodni	27 446	27 404	-2,1	17,1
Północno-wschodni	--	*	--	--
Mazowiecko-łódzki	21 212	20 672	--	0,5
Kujawski	--	*	--	--
Wschodni-dolny	*	23 186	--	0,1
Południowo-środkowy	*	20 107	--	1,1

* - z uwagi na ustawowy wymóg nieidentyfikowalności danych, ceny nie podano

3. Ceny bydła żywego³ w Polsce

3.1 Ceny cieląt i młodego bydła opasowego w handlu hurtowym

Tablica 5. Średnie ceny zakupu cieląt płci męskiej oraz młodego bydła opasowego

Kategoria bydła	Jednostka	Cena zakupu			Zmiana ceny	
		2018-12-09	2018-12-02	2017-12-10	tyg. [%]	roczna [%]
Byczki od 8 dni do 4 tygodni - typ mleczny	zł/szt	681,00	673,30	600,40	1,1	13,4
Byczki od 8 dni do 4 tygodni - typ mięsny	zł/szt	1020,50	985,50	749,20	3,6	36,2
Młode bydło opasowe 6-12 m-cy	zł/kg w.ż.	11,10	10,20	10,00	8,8	11,0

* - z uwagi na ustawowy wymóg nieidentyfikowalności danych, ceny nie podano;

³ - W handlu hurtowym bydlęciem żywym badane ceny byczków od 8 dni do 4 tygodni dotyczą cieląt przeznaczonych do dalszego chowu pochodzących od bydła ras mlecznych w przypadku typu mlecznego oraz od bydła ras mięsnych, ogólnoużytkowych i krzyżówek z rasami mięsnymi w przypadku typu mięsnego

- W handlu targowiskowym monitorowane są występujące na tym rynku kategorie bydła

Wykorzystanie możliwe z dokładnym podaniem źródła

**Z i n t e g r o w a n y S y s t e m
R o l n i c z e j I n f o r m a c j i R y n k o w e j**

3.2 Ceny bydła na targowiskach

Tablica 6. Średnie krajowe ceny bydła uzyskane w transakcjach targowiskowych

Kategoria informacji	Tydzień		Zmiana tygodniowa [%]
	2018-12-07	2018-11-30	
<u>cielęta 60-100 kg</u>			
cena min. w zł/kg	12,00	12,00	0,0
cena max. w zł/kg	18,50	18,00	2,8
cena średnia w zł/kg	13,76	13,90	-1,0
szacunkowa podaż w szt	124	132	-6,1
szacunkowa sprzedaż w szt	103	113	-8,8
wsk. warunków atmosferycznych **	2,7	2,2	21,4
<u>młode bydło opasowe</u>			
cena min. w zł/kg	7,10	7,10	0,0
cena max. w zł/kg	7,10	7,10	0,0
cena średnia w zł/kg	7,10	7,10	0,0
szacunkowa podaż w szt	145	150	-3,3
szacunkowa sprzedaż w szt	131	131	0,0
wsk. warunków atmosferycznych **	3,0	2,0	50,0
<u>krowy wybrakowane</u>			
cena min. w zł/kg	5,00	5,00	0,0
cena max. w zł/kg	5,00	5,00	0,0
cena średnia w zł/kg	5,00	5,00	0,0
szacunkowa podaż w szt	100	100	0,0
szacunkowa sprzedaż w szt	83	83	0,0
wsk. warunków atmosferycznych **	3,0	2,0	50,0

** - wsk. war. atmosferycznych zawiera się między liczbą 1 a 3 i jest średnią arytmetyczną z zanotowanych na targowiskach w dniu badań, jednego z trzech stopni pogody: 1-zła, 2-przeciętna i 3-dobra.

* - z uwagi na ustawowy wymóg nieidentyfikowalności danych, ceny nie podano

Metodyka badań targowiskowych

Notowania cen bydła na targowiskach realizowane są w 13 województwach w kraju (oprócz⁴: lubuskiego, opolskiego i zachodnio-pomorskiego) na maksymalnie 90 reprezentatywnych targowiskach.

Pod pojęciem targowisko rozumiany jest zorganizowany rynek lokalny, którego dominującymi uczestnikami są okoliczni producenci rolni.

Prezentowane ceny są cenami średnimi arytmetycznymi obliczonymi z odnotowanej liczby zawartych transakcji, tylko dla bydła w określonym wieku i przedziale wagowym:

1. cielęta do chowu lub na rzeź o wadze 60 – 100 kg, zarówno buhajki jak i jałówki,
2. młode bydło opasowe od 6 do 12 miesięcy,
3. krowy wybrakowane po selekcji i starsze powyżej 6 lat

Zestawienie cen dotyczy ostatniego tygodnia, natomiast na poszczególnych targowiskach badania cen dokonywane są raz w tygodniu, raz na dwa tygodnie lub raz w miesiącu (w zwyczajowo przyjęty dzień targowy lub w jeden z kilku dni targowych).

Obroty na tych rynkach mają charakter lokalny.

Notowań cen dokonują pracownicy Ośrodków Doradztwa Rolniczego

Uwaga:

Analiza handlu zagranicznego za okres styczeń – wrzesień 2018r. (dane wstępne) oraz **uboję bydła w okresie I-IX 2018 r., są zawarte w wersji EXCEL biuletynu.**

Biuletyn „*Rynek wołowiny i cielęciny*” ukazuje się w każdy czwartek.

Informacje zamieszczane w tym biuletynie przekazywane są przez współpracujące z nami podmioty na podstawie Ustawy o badaniach rynkowych z dn. 30 marca 2001r.

Wydawca:

Ministerstwo Rolnictwa i Rozwoju Wsi,
Departament Promocji i Jakości Żywności

ul. Wspólna 30, 00-930 Warszawa,
tel. (022) 623-16-33, fax (022) 623-27-06

Internet: <http://www.minrol.gov.pl>, E-mail: biuletyn@minrol.gov.pl

Autor: Anna Pankiewicz tel. (022) 623-16-33 E-mail: Anna.Pankiewicz@minrol.gov.pl

⁴ w w/w województwach bydło w handlu targowiskowym nie występuje bądź ma charakter incydentalny